

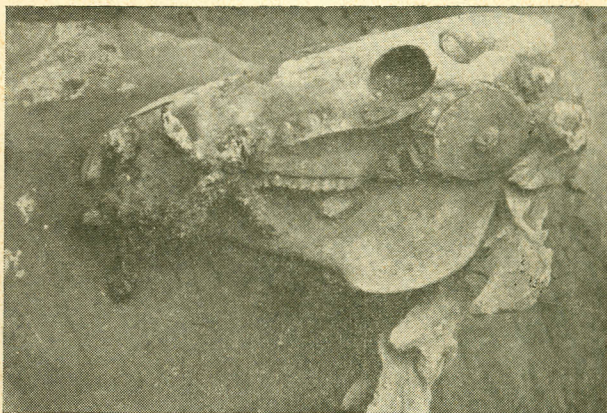
ISTVÁN KIRÁLY MÚZEUM KÖZLEMÉNYEI

Szerkeszti: FITZ JENŐ

B. sorozat 15. sz.

FITZ JENŐ

RÉGÉSZETI KUTATÁSOK
FEJÉR MEGYÉBEN



1958

SZÉKESFEHÉRVÁR

E számunk a szerzőnek a FEJÉR MEGYEI NÉPLAP-ban (FN) megjelent következő kisebb — részben átdolgozott — cikkeit gyűjti össze:

- Régészeti ásatás Tác—Fövenypusztán. FN 9 (1954) 115. sz.
Római villa Tác—Fövenypusztán. FN 9 (1954) 222. sz.
Kutatás római őrtornyok után. FN 9 (1954) 246. sz.
Negyedik századi római temető Szabadbattyánban. FN 9 (1954) 283. sz.
Régészeti ásatás Előszálláson. FN 8 (1953).
Hogyan folyik a régészeti ásatás Előszálláson? FN 8 (1953) 174., 180., 186., 192. sz.
Avar lovassírok Előszálláson. FN 8 (1953) 221. sz.
Kutatás középkori templom és temető után Székesfehérvárott a Palotavárosban. FN 10 (1955) 49. sz.

A FELSZABADULÁS UTÁN a régészeti kutatásnak két típusa alakult ki. A Magyar Tudományos Akadémia a fontosabb régészeti-történeti kérdések vizsgálatára számos helyen komoly felkészültséggel és nem egyszer nagy anyagi áldozatokkal úgynevezett tervásatást végzett. Ilyen volt Fejér megye területén az 1949. évi dunapentelei és az 1949/50. évi adonyi ásatás, amelyek a római határvédelem két fontos katonai táborát, Intercisát és Vetus Salinát tárták fel.² Az erős ütemben folyó építkezések azonban szükségessé tettek egy másfajta feltárómunkát is. Ahol a kubikosok ásója, a nagy földmozgatásokat végző gépek emberi maradványokat, épületrészeket hoztak felszínre, megindult a régészeti leletmentés: a pusztulásra ítélt temetők, épületek előzetes feltárása, tudományos megfigyelése és régészeti kincseinek megmentése. Ezek az alkalmi leletmentések nem egy esetben olyan méretűre nőttek, hogy költségek, időtartam és jelentőség tekintetében elérték, vagy felül is múlták az akadémiai tervásatásokat. Ilyen volt az 1950/51. évi dunapentelei bronzkori telep és temető feltárása, amely több, mint 200 000 forint költséget emésztett fel, s csaknem 1500 urnasíft hozott napvilágra.³

Az alábbiakban az István Király Múzeum 1952—55. években végzett fontosabb kutatásait foglaljuk össze a rómaikortól a magyar középkorig.⁴

A címlap kép az Előszállás—Bajcsi hegyi 109-ik avarkori lovassír lőfejét ábrázolja

Kiadja

a FEJÉR MEGYEI HELYTÖRTÉNETI MUNKAKÖZÖSSÉG (Székesfehérvár, Ságvári Endre tér 3.) Készült 2000 példányban. A kiadásért felelős dr. Fitz Jenő múzeumigazgató. Technikai szerkesztő Környei Elek.

RÓMAI VILLA TÁC-MARGITTELEPEN

Tác és Fövenypuszta között a Sárvíz fölött 1954-ben hídépítést folyt. Egy faoszlop leverésekor hatalmas, téglákkal lefedett sírt találtak. Amint ilyenkor történni szokott, a találók a sír apróbb leleteit szétosztották egymás között, a sírból mindössze a koponya került a Múzeumba. Ez az eset mégis felhívta a figyelmet a Tác határában folyó földmunkákra. A hídépítésen kívül ugyanis a hídhoz vezető utat is átépítették. Ennek során a Sárvíz baloldalán a régi, magas töltésen haladó út egy részét elhordták. A lebontott rész oldalfalában több helyen a római út nyomai bukkantak elő, valamivel távolabb pedig, ahol valamikor a margitteli vincellérház állott, egy gödörben két vastag, római kori fal, egy cserépből összeállított fűtővezeték és egy hajdani épület padlószintje volt látható.

Ezeknek a maradványoknak és leleteknek előkerülése nem jelentett új felfedezést a régészeti kutatás számára. Már a múlt század második felében a szórványosan előkerült edények, cseréptöredékek, köemlékek alapján kétségtelen volt, hogy ezen a területen a római kor folyamán település állott. A hely jelentőségére először azok a régészeti ásatások mutattak rá, amelyeket a székesfehérvári múzeum 1934/35-ben, majd 1939-ben végzett. Ez alkalommal feltártak egy méreteiben monumentális épületet, amelyben egy ideig a kutatás ókeresztény bazilikát sejtett. Az 1939. évi ásatás azután tisztázta, hogy egy hatalmas villáról, gazdasági épületeiről van szó, amely több évszázadig állt fenn.⁵

Kétségtelennek látszik, hogy ezt a római települést azonosíthatjuk a fennmaradt római utikönyvek *Gorsium*, illetve *Herculia* helyiségével (utóbbi nevét a III. század végén kapta Maximianus Herculus császárról), amely Sopianától (Pécs) 77, Aquincumtól 50 római mérföldre feküdt. Mindkét irányból mérve (egy római mérföld 1,480 méter) a távolság körülbelül Székesfehérvár környékének felel meg. A korábbi kutatás az István király kori bazilika területén előkerült nagy számú római köemlék alapján *Gorsium* helyét Székesfehérvár területén kereste. Ezt a feltevést azonban régészeti leletek nem támasztották alá, később pedig sikerült kimutatni azt is, hogy a város területén lévő római köveket a környékről és Aquincumból szállították oda a bazilika nagyméretű építkezéséhez.⁶ Az említett táci ásatások és a terepbejárások viszont arról győzték meg, hogy a községtől keletre, a Sárvíz baloldalán terült el

Székesfehérvár környékének legnagyobb kiterjedésű és jelentőségű római települése.

A margittelapi vincellérház a korábban kiásott villától délre, mintegy 500 méterre épült, közel a Sárvíz régi medréhez, egy kisebb dombhajlásán. A vincellérház a második világháború folyamán elpusztult, maradványait később a helyi lakosság elhordta, így akadtak az újkori falak alatt egy római épületre, alig 30–50 cm-re a mai talajszint alatt.

A Múzeum két hónapos ásatással egy újabb római vidéki lakóházat, úgynevezett *villa rusticát* hozott napvilágra. Az épület méreteire való tekintettel csak északnyugati részét bontotta ki teljes egészében, míg másutt határait igyekezett felkutatni.⁹

A feltárt területen erős, 60–80 cm. vastag falakkal körülvett helyiségek bontakoztak ki, amelyeket téglaporról kevert, oltott mészbe rakott apró kövekből álló padló borított. Az egyik helyiséget csatorna vágta át, alját, oldalát és eredetileg tetejét téglalapok alkották. A falak szinte sehosem emelkedtek magasabbra, mint a padlószint, ebből esetleg arra lehet következtetni — ha nem később hordták le —, hogy csak a ház alapozásához használtak erős kőfalakat, a felmenő falak, különösen az egyes helyiségek között, vályogból lehettek. Erre a római kor végső szakaszában másutt is találtunk példát. Ezek a falak és padlók szintén ebben az időben, a IV. század második felében voltak használatban. A nagy számú cseréptöredék mellett erre a padlón és különösen a csatornában talált érmek alapján következtethetünk. Az érmek java-részt II. Constantius és I. Valentinianus császárok idejéből (337–376) valók. Pannoniában az utolsó fellendülés, a lázas építkezések korszaka ez, amikor a tartományt új lakosság betelepítésével, a határokat egyre erősebb erődítésekkel, őrtornyokkal igyekeztek megszilárdítani a barbár népek egyre fenyegetőbb nyomása ellen.

Épületünk azonban nemcsak ez a negyven év alatt állott fenn. Egyes kutatóárkokban az említett padlószint alatt mintegy 15–30 cm.-el mélyebben másik, hasonló padló jött elő, sőt ez alatt újabb falak, helyiségek kerültek napvilágra. Az épület egyes részein a korábban elpusztult, vagy valamilyen átépítés során kiszedett falak egymás fölött több rétegben figyelhetők meg. Az ilyen metszetek, amelyekben a IV. századnak megállapított, legfelül elhelyezkedő fal alatt újabb és újabb fal-töredékeket, égési rétegeket, cölöplyukakat, padlószinteket láthatunk, az épület történetének egész keresztmetszetét megadják számunkra.

A település legrégibb része az ásatás alapján az I–II. század fordulójára, Domitianus — Hadrianus császárok idejére (81–138) tehető. A villa északi felében és részben azon a területen, amelyet a IV. században temetőnek használtak, több szemétdömr került elő, galliai terra sigillata töredékekkel és nagyszámú bennszülött kelta cserepekkel, amelyek közül nem egy a Traianus—Hadrianus korban Fejér megye területén működő

Resatus mester műhelyéből származtak. Az épületnek ez a legkorábbi része — valószínűleg a markomann—szarmata háborúk alatt — tűzvész által elpusztult, amit vastag égési rétegek mutatnak.

A következő épület egyes falait a IV. századi épületnél is felhasználták, nagyobb részben azonban az átépítéskor kiszedték, vagy padlóval lefedték. Ezt a második épületet korban a leletanyag feldolgozásáig nem tudjuk szorosabb időhatárokhoz kötni. Falai nemcsak jobb minőségűekkel válnak el a későbbiektől, de irányuk is eltérő: az épület tájolását az újraépítés alkalmával kissé megváltoztatták. Ez arra enged következtetni, hogy a második korszak végén is teljes pusztulás következett be, amely után nem állították helyre a megrongált falakat, hanem teljesen új épületet emeltek. Pannonia történetében különösen a III. század második fele, elsősorban a 260 körüli évek a legsúlycsabbak, amikor egyik barbár betörés a másikat érte és a virágzó provincia jelentős része elpusztult. Számolni lehet vele, hogy a második épület is egy ilyen betörésnek esett áldozatul.

Közvetlenül a villától délre a ház IV. századi lakóinak sírjaira talált a kutatás. A sírok az akkori szokásnak megfelelően téglából, vagy kőből készültek. Mindössze egy csontváz feküdt puszta a földben. A téglasírokat nagyméretű tetőfedőcserepekből ládaszerűen állították össze, míg tetejét háztető formára alkották és a téglák érintkező felületeit kúpcserepekkel borították le. A kősírok falait mészhabarcshba tett kisebb-nagyobb kövek, téglatöredékek alkották, az így nyert ládaalakú építmény falát felül kisméretű téglákkal borították le. A sírgödört ezeknél is nagy téglalapokkal bélelték ki oldalt és alul, míg befedésére nagy kőlapokat használtak. Előfordult, hogy a sír oldalait a fedőlaphoz hasonlóan nagy kőlapokból állították össze. Ezeket a kőlapokat általában a korábbi temetőkből „szerezték be”: az ott elhagyatottan álló régi sírköveket használták fel. Ennek a kornak az embere már keresztény volt, legnagyobb részüket az utóbbi években máshonnan telepítették ide, részben barbárok is voltak. Ez teszi érthetővé a kegyelet teljes hiányát. Táci sírjaink közül az 5. sírt fedte ilyen korábbi sírhoz tartozó két részre tört lap. A nagyméretű kő valamikor egy díszesebb sírkert, vagy sír-építmény része lehetett. A kő a görög-római mitológia két alakját ábrázolja: a képmező baloldalán szőlőfürtöt tartó mezítelen női alak, egy mainas (ismertebb, de helytelen formában: menád) áll, míg jobboldalon satyr lép feléje és erőszakosan meg akarja csókolni. Ő is szőlőt tart a kezében. (5. kép)

A feltárt 14 sír egyébként a korabeli és a XX. századi kincskeresőknek esett áldozatul. A feltört sírokban csak az összeforgatott csontok feküdtek, néhány, a visszaásáskor a sírba hullott cseréptöredékekkel.

KUTATÁS RÓMAI ŐRTORNYOK UTÁN

Az ókor embere a folyóban látta a legjobb, a természetes országhatárt. A római birodalom európai részében a határ nagyobb, fele két nagy folyó, a Rajna és a Duna mentén haladt, amelyek falak és sáncok nélkül is elválasztották egymástól a két part lakóit. Fejér megye Duna-szakaszának túlsó oldalán — az egész Duna-Tisza közén és a Tiszántúlon — a szarmata jazigok laktak, egy szegény és nyugtalan nép, amely sohasem mulasztotta el az alkalmas pillanatot — amikor a birodalmat távoli háború, belső zavar kötötte le, s a határról csapatokat vontak el —, hogy átkelve a Dunán ne fosztogasson, pusztítson és a béke fejében évi díjat ne erőszakoljon ki maga számára.¹⁰ Az erős és fegyelmezett római seregeknek számtalan esetben kellett erőltetett menetben a helyszínre sietni, a betörők után indulni, tönkreverni és az elrabolt ingóságok, foglyok visszaadására kényszeríteni őket. A védelem fokozására a part mentén mindenütt árkokkal és kőfallyal körülvett erődök épültek, amelyekben 500, vagy 1000 főnyi lovas, vagy gyalogos csapatok állomásoztak. Ilyen katonai tábor Fejér megye területén négy is volt: *Matrica*¹¹ Ercsítől északra, *Vetus Salina*¹² Adonynál, *Intercisa*¹³ a sztálinvárosi Öreghegyen és *Annamatia* Baracson. A táborokat úgy építették, hogy jól szemmel tudják tartani a túlsó partot és ha szükséges, azonnal feltartóztathassák a betörőket. A megfigyelés, ha az pusztán az egymástól mintegy 20 km. távolságra lévő táborokra hárult volna, aligha működhetett volna tökéletesen. Ezért körülbelül két kilométeres szakaszokon a part mentén és a táborokat összekötő nagyfotosságú hadiutak mentén figyelőtornyokat emeltek.

Néhány őrtorony helyét Fejér megyében is ismerjük: Ivánca és Adony között, Kulcsnál, Rácalmáson, Sztálinvárosban a „Radar” helyén. Ezeket azonban eddig még nem tárta fel régészeti ásatás. Ausztria, Svájc és Németország területén azonban száznál több hasonló tornyot kutattak fel és hoztak napvilágra. Ezek az őrtornyok kis emeletes építmények voltak egy-egy kiemelkedő ponton, ahonnan a környéket megfigyelés alatt tarthatták. Az emeleten körbefutó erkélyük volt és legfőbbjükbe csak létrán, az emeleten nyíló ajtón keresztül lehetett bejutni. Kis udvar vette körül őket, amelyet kőfal, az előtt vízesárok védett. Az egyes tornyok alapterülete igen különböző volt: a korai időkben, amikor csak megfigyelésre és jelzésre használták őket, egészen kis méretűek (5x5 m.), kis őrséggel, később azonban szinte kis erődökké váltak, amelyek az ellenségnek hosszabban is ellenállhattak. A tornyokat 300 méterrel 3 kilométeres közökben helyezték el, mindig látótávolságra egy-

mástól. Veszély esetén nappal füst-jellel, éjjel fáklyafénnyel éritkezhetek egymással. Az ellenség betöréséről szinte percek alatt értesítést tudtak küldeni a legközelebbi katonai táborokba.

Az 1770-es években Marsigli olasz utazó Sztálinváros és Dunaföldvár között kilenc őrtorony nyomait látta még és ezt útleírásában le is rajzolta. Az őrtornyok pontos helyét azonban nem jelölte meg, azokat a föld feltörése, művelése jóformán teljesen eltüntette, annyira, hogy helyüket már nem lehetett megállapítani.

Nemrégiben egy 1775-ből való térkép került elő az Országos Levéltárban, amelyen a kilenc őrtorony közül három felismerhető volt. Az egyik Dunapentele és Kisapostag határán, de már kisapostagi területen, a másik a Székesfehérvár felé vezető út elágazásánál, míg a harmadik közvetlenül Baracspuszta előtt, szintén az út mellett feküdt. Ez a térkép alapján, bár 170 év alatt a vidék képe, az országút helye alaposan megváltozott, lehetőség nyílt az őrtornyok helyének felkutatására.

Marsigli kilenc őrtornya közül az első ma már nyomtalanul elpusztult. Ez Sztálinvárosban a Béke-tér KÖZÉRT barakkjának helyén állott. 1940-ben egy légifénykép segítségével sikerült rábukkanni ennek a tornyoknak helyére: a fényképen halvány elszíneződés formájában felismerhető volt az öreghegyi szőlőkben lévő katonai táborból dél felé vezető út azon a pontján, ahol az elérte a mai földvári műútat. Azaz helyesebben: a faluból kivezető műút a Béke téren kanyarodott rá a római útra és innen kezdve — kisebb eltérésektől eltekintve — ma is a római út fölött halad. Az őrtorony előtt több római mérföldkő állott, ezek közül kettő ma is eredeti helyén van. A kövek felirata szerint az őrtorony 48 római mérföldre volt Alsó-Pannonia tartomány fővárcsától, Aquincumtól.

Az 1775-ös térkép három őrtornya Marsigli harmadik, negyedik és ötödik erődítésének felel meg. A Béke-téri első és a két község határán feltüntetett harmadik torony között a másodikat körülbelül a középén kellett keresni.

A Béke-térről kiindulva az út mintegy két kilométer távolsáig állandóan emelkedik, innen enyhén esik. Az emelkedő legmagasabb pontján, a Farkas-tanya táján, ahonnan az egész környékre kitűnő kilátás nyílik, kellett a második őrtoronynak lennie. Nyomait közvetlenül az út mellett sikerült is megtalálni. Félkör alakban szabályosan emelkedő látható, amely nagyságban megegyezik az őrtornyot körülvevő udvar méreteivel.

A harmadik őrtorony nyomait — amelyet pedig a térkép pontosan meghatározott — nem sikerült megtalálnunk. Valószínű, hogy a föld felszántása már annyira elmosta az erődítést körülvevő árkot, hogy legfeljebb ásatás igazolhatná egykori létezését. Helye azonban itt sem kétséges, a két község határán lévő dombról észak és dél felé az útra, keletre, a Dunához vezető völgyre nyílik kilátás.

A negyedik erődítés körvonalai szintén nem maradtak meg, az út-kereszteződéstől északnyugatra lévő kisebb dombon azonban a IV. századból cserépdarabokat találtunk, amelyek az őrtoronyhoz tartozhattak. A torony itt is a terep legkiemelkedőbb helyén állott.

Legjobban az ötödik torony körvonalai maradtak meg. Itt az árok négyszögletes volt, ma is jól felismerhető. Köröskörül a dombos-völgyes környéket jól szemmel lehetett tartani, másfelől a negyedik őrtorony és ellenkező irányban a Sztányi-major helyén álló baracsi katonai táber látótávolságra volt.

Az őrtornyokból, mint láttuk, nem sok maradt meg: egy-kettőnek az udvart körülvevő védőárka, néhány cseréptöredék. Ezekből az adatokból mégis sok minden kiolvasható. A második őrtorony alakja félkör volt a megmaradt részén. Az első tornyot a légifénykép szintén köralakúnak mutatta. A római őrtornyok közül azokat vette körül köralakú udvar, amelyek fából készültek. Lehet, hogy ez a két torony is ilyen volt. Az udvar méreteiből bizonyos határok között következtetni tudunk azok nagyságára: a mi udvaraink meglehetősen nagyok, 30x35 m méretűek, tehát maga a torony is viszonylag nagy lehetett, 10x10 m, vagy ennél is nagyobb. Ilyen tornyokat, mint már említettük, a római kor legvégén, a IV. század második felében építettek. Ezt a feltevést az előkerült cserépek is megerősítik, amelyek ugyanebből az időből valók. Pannoniában, de az egész római határ mentén ebben a korban Valentinianus császár volt az, aki a katonai táborok megerősítése mellett nagy tömegben építtetett őrtornyokat. Feltehető, hogy öt őrtornyunk közül nem egy ebből az időből származik.

Az 1775-ös térkép az útmenti erődítések mellett feltüntet egy másik kis őrtornyot a baracskai tábortól északra, közvetlenül a magas partfal szélén, a Duna fölött. Egy másik őrtornyóról már régebben tudunk, amely Sztálinvárosban a „Radar” helyén állott, szintén a Dunapart fölött. Valószínűnek látszik, hogy a parton végig még néhány hasonló őrtorony lappang, amelyekből a túlsó partot nagy messzeségben ellenőrizhették. Ezek a partmenti őrtornyok nemcsak egymástól, de az útmenti tornyoktól is látótávolságra lehettek (a „Radar”-nál lévő torony az első és a második útmenti tornyot jól látta), tehát betörés esetén nemcsak a hirt tudták azonnal továbbítani, de pontosan jelezhették azt is, merre nyomul elő az ellenség. A „Radar”-nál lévő őrtorony udvara mindössze 15x15 méter volt, ebben tehát kisméretű tornyot kell elképzelnünk. Ez a torony korábbi építésére mutathat és esetleg összefüggésbe hozható Commodus császár őrtorony-építéseivel. Commodus császár idejéből (180–192) számos építési felíratot ismerünk, amelyek elmondják, hogy a császár rendeletére a túlparti „Iatrok” ellen a Duna mellett megfelelő helyeken őrtornyokat építettek. Ilyen felírat éppen Sztálinváros területén került elő nagy tömegben, amelyeket egy későbbi építkezés számára

gyűjtötték össze.¹⁴ Az őrtornyok kettős védelmi sorát talán egy harmadik egészítette ki a Duna túlsó partján, mint ezt Aquincummal szemben régészeti megfigyelések megállapították.¹⁵ Ezeknek a tornyoknak nyomait azonban egyelőre nem ismerjük.¹⁶

GERMÁN TEMETŐ SZABADBATTYÁNBAN

Szabadbattyán keleti része a Sárvíz-csatorna balpartján terül el. Itt északkelet-délnyugat irányú enyhe terephullámok sorakoznak egymás mellett. Míg ma a település nagyjából a csatorna jobb oldalán van, — ahogy Tácon is —, az ókorban itt is a víz balpartján élt az ember. Szabadbattyán e részét már a múlt század hatvanas éve óta mint római lelőhelyet tartja a régészeti kutatás nyilván.¹⁷ Innen származik a Múzeum egyik érdekes sírköve, Aurelia Sabináé, amelyen a fiatal halottat férje, kislánya és szülei hexameterekbe szedett sorokban siratják el.¹⁸ Egy másik sírkövön bennszülött kelta család neveit és halottainak képmását látjuk.¹⁹ Az 1920-as években a vasútállomás építése során több keletigót ékszer, karperec, függő került a Nemzeti Múzeumba és külföldi régiségkereskedők birtokába.²⁰ Körülbelül ugyanebben az időben, 1928-ban, amikor a balatoni műútat átalakították, a Mária-telep mellett a kubikosok nagy tömegben ástak ki és hordtak el sírokat. Ezek közül mindössze kettő került a Múzeumba. Az egyikben ezüst érem, vas csai, csont karika és kisebb vas töredék volt, a 2. sírban fémtükör töredéke, gyöngyök és vas törmelék.

1954 nyarán Hochmann Jenő máriatelepi lakos szőlőjének a műút melletti végében egy fát ásott ki és egy sírra bukkant. Az előkerült leleteket, egy szürke bögrét, egy nagyobb bronz gombot és a sírban lévő koponyát a Múzeumnak ajándékozta. Mivel a szőlő egy részében a földet el akarta hordatni, a Múzeum az ősz folyamán átkutatta a veszélyeztetett területet.²¹

Az ásatás további 15 sírt tárt fel, amelyek rendszertelenül, egymástól kisebb-nagyobb távolságra feküdtek. Valamennyi sírt kelet-nyugat irányban helyezték el, a halott feje a sír nyugati részében volt. A temetkezés módja tekintetében kétféle szokást lehetett megállapítani. A halottak egy részét koporsó nélkül, háton fekvé helyezték a megásott téglalapalakú sírgödörbe. Lehetséges, hogy eredetileg lepedőbe, vagy bőrbe csavarták, ennek azonban a földben már nem maradt nyoma. A halottak másik része téglából összeállított sírban nyugodott. A sír alját, négy oldalát és tetejét egyforma méretű (38x30 cm) téglák alkották. A legtöbb sír tetején két sor téglát volt.

Valószínűnek tarthatjuk, hogy a sírokat a mai szokáshoz hasonlóan a föld felszínén is jelölték. Erre mutat az a körülmény, hogy a sírok jelentékeny hányadát a temetést követő évtizedekben kirabolták. A sír-

rablók rendszerint jól ismerték a sír fekvését és gödrüket a halott feje és dereka fölött ásták, ahol az értékes tárgyakat elsősorban remélheték. A kirabolt téglasíroknál is rendszerint csak a tető-fej-felöli három tégláját feszítették fel. Az ilyen sírokban a csontok össze-vissza dobálva heverték, amint a sír visszaásásakor nem sok kegyelettel behányták őket.

A kiásott 15 sír régészeti megfigyelései a következők voltak:

4. földsír. Férfi csontváz, bal kar a mellen, a jobb kissé hajlítva a combcsonton. A bal váll mellett vas csat, a bal felkar külső oldalán a ruha összekapcsolására vas fibula.

5. téglasír. Bolygatott férfi csontváz, csak a lábszárak maradtak eredeti helyükön. A koponya mellett egy bronz karika került elő, amelyet a fosztogatók a sírban felejtettek.

6. földsír. A női csontváz bal medencéje mellett vas csat töredéke.

7. földsír. Férfi csontváz, melléklete nem volt.

8. földsír. Bolygatott női csontváz, koponya nélkül. Melléklete nem volt.

9. földsír. A bolygatott női csontok a talajszint alatt mindössze 40 cm. mélységben voltak. A sír alatt egy másik sirt találtunk (12. sír), ebből arra lehet következtetni, hogy annak elhantolásakor dúlták fel ezt. Ebben az esetben tehát nem kirablásról volt szó, amire mutat az is, hogy a csontokat nem dobálták vissza, hanem gondosan egy csomóba rendezték. Melléklete nem volt.

10. földsír. A bolygatatlan csontváz (neme nem volt meghatározható) karjait a medencére hajlították. Melléklete nem volt.

11. téglasír. A női csontváz bal medencéje fölött vas csat, bal medencéje alatt vas csat töredék került elő.

12. földsír. Nagyrészben elporladt gyermek csontváz. Melléklete nem volt.

13. földsír. Női csontváz gazdag leletekkel. A koponya két oldalán egy-egy bronz fülbevaló, a jobb állkapocstól a mellcsont közepéig nagyszemű gyöngyökből álló nyaklánc, a bal felső karnál vas csat töredéke, a jobb mellkason vas fibula, a jobb csuklón bronz karperec, a bal medencecsont alatt vas csat, a bal térd alatt négyszögletes bronz csat, a bal lábszár külső oldalán orsógomb töredéke.

14. téglasír. A női csontváz bal karja a medencére hajlítva. A nyak körül kb. 150 apró gyöngyszemből álló nyaklánc, a jobb mellkason vas fibula, a bal kulcscsontnál vas csat töredék, a jobb alkar alatt vas karika, a jobb csuklónál vas töredék, a bal alkaron vas karika. A bal könyök mellett valószínűleg kis táská lehetett, amelynek tartalma a következő egymáson fekvő tárgyakból állott: vas kés, ólom karika, csont fésű, kopott érem, négy gyöngy, orsógomb, üvegtárgy töredéke, felismerhetetlen vastárgy töredéke.

15. téglasír. A koponyát, a bordákat és a csigolyákat megbolygat-

ták, a többi csont a helyén maradt. A jobb medence felső végénél vas csat, a bal kézen bronz gyűrű került elő.

16. téglasír. 12—13 éves leánygyermek. A koponya két oldalán egy-egy bronz fülbevaló, a fej körül, a nyak táján nyaklánc gyöngyei, a jobb alkar külső oldalán bronz csüngő, a jobb alkaron gyöngyökből álló karperec, a bal lábszár külső oldalán ezüst tükör töredéke.

17. téglasír. Fiatal leány csontváz. A koponyát megbolygatták, a mellkas táján került elő. A koponya eredeti helye alatt csont fésű, a jobb csipőizületen bronz csat volt.

18. földsír. Teljesen feldúlták. A dülás után azonban újkori és egy árok ásásával függ össze, amely a sirt keresztül vágta. Erre mutat az is, hogy a halott tárgyait a csontokkal együtt visszadobálták. A sírban szétszórva következő tárgyakat találtuk: 3 gyöngy, szürke bögre füle, vas kés, vas csat töredékei, csont tárgy töredéke, több felismerhetetlen vas töredék.

15 sír semmi esetre sem elegendő ahhoz, hogy messzemenő következtetéseket vonjunk le belőlük. De a temetőnek ez a kis töredéke is nem egy szempontból jellemző képet ad az akkori emberről és társadalmi viszonyairól és meghatározza a temető használatának korát. A sírok általános szegénységről tanúskodnak. 5 sírban egyáltalában nem volt melléklet, a halottak többsége legfeljebb egy-egy olcsó vas csatot, vagy vas fibulát mondhatott magáénak, öltözkékének nélkülözhetetlen részeit. Néhány női sírban találtunk gazdagabb leletanyagot, de ezek az ékszerek és használati tárgyak is olcsó tucatárúk. A sírok alapján a szabadbattyáni nők elődei fülükben bronz fülbevalót, nyakukban gyöngyfűzérből álló nyakláncot viseltek. Ruhájukat bal vállukon vas csat, jobb mellükön fibula fogta össze. Csuklójukon bronz, vagy vas karperecet, újjukon bronz gyűrűt hordtak. Ruhájukat a csipő körül is két oldalon egy-egy vas csattal tűzték meg. Érdekes a 14. sírban talált piperefelszerelés, ez eredetileg kis táskában, bőrzacskóban lehetett.

A feltárt sírok korára a temetkezési módból és a leletek típusaiból következtethetünk. A téglasíros temetkezés a IV. századi római temetőkben vált általánossá. A halottak nyugat-kelet irányában való elhelyezése a IV. század második felétől a Duna-Tisza közéről áttelepített népekkel hozható összefüggésbe. Az állandó barbár betörések következtében Pannonia lakossága ebben az időben annyira meggyöngült, hogy a rómaiak jelentős betelepítésekre kényszerültek. Így a IV. század folyamán a karpok, majd 380 táján a keleti gótok és alánok betelepítéséről hallunk, a korabeli történetírók munkáiban. A szabadbattyáni temető népességének közelebbi meghatározását a leletek teszik lehetővé. A vas fibulák formája (úgynevezett aláhajtott lábú fibulák), a 3. sírban szereplő edény, a bronz és ezüst tükör töredékek, a fésű-maradványok egyaránt annak a Duna-Tisza közti népelemnek emlékeinyagához áll-

nak közel, amelyet a mai kutatás germánnak tart. Magát a népet ma még nem tudjuk közelebbről meghatározni. Valamelyik kis germán törzs lehetett, amelyet valószínűleg még a római uralom utolsó évtizedeiben engedtek be, vagy telepítettek át a Dunán. Erre mutat nemcsak az a körülmény, hogy a Sárvíz hídfőjénél, tehát egy stratégiailag fontos helyen találjuk őket, de leletanyagukban jelentkező római vonások is erre utalnak (pl. téglasírok). A temetőt az V. század elején is használták még.

AVAR TEMETŐ ELŐSZÁLLÁS—BAJCSIHEGYEN

Bajcsihegy a Pusztaszabolcs—paksi vasútvonal mentén, az új mezőfalvai vasútállomás mellett emelkedik. A vasútvonal körülbelül a középen ketté vágja a hegyet, amelynek nagyobb, magasabb része a bevágástól keletre, lankásabb fele ettől nyugatra esik. 1931-ben, amikor a MÁV a Bajcsihegy északi lejtőjén földmunkákat végzett, leletek kerültek elő, ezek nagyobb része azonban elkallódott, a nagykarácsonyi intézőség csak néhány darabot juttatott a Múzeumba.²² Marosi Arnold. a Múzeum akkori igazgatója a földmunkák során elpusztított sírok számát 30—40-re becsülte.²³ Ugyanebben az évben a Múzeum hitelesítő ásatást végzett, a hegy keleti oldalán nyolc, nyugati felén négy avarkori sírt bontottak fel.²⁴

A Sztálinvárost Rétszilassal összekötő új vasútvonal építése során 1952 tavaszán a bajcsihegyi vasúti bevágást kelet felé mintegy 7—10 méterrel, nyugat felé 50—60 méterrel szélesítették ki. A gépi erővel végzett földmunka több száz sírt tett tönkre. Gergelyi Bélának, a Múzeum előszállási megfigyelőjének, mindössze öt sírt sikerült megmentenie. Mivel az új vasútállomás építkezései a bevágás további kiszélesítését tették szükségessé, a Múzeum feltárta a veszélyeztetett területet. A feltárás — a legnagyobb méretű leletmentés, amelyet a Múzeum a felszabadulás óta végzett — 1952 augusztustól több megszakítással 1953 októberig tartott, s ez idő alatt 252 sír ásatott fel.²⁵

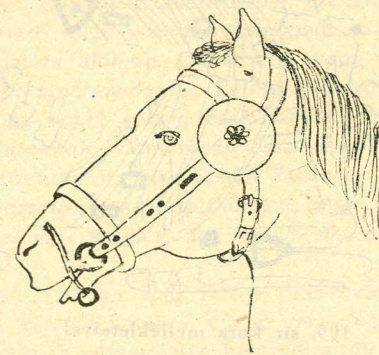
A feltárt sírok nagy száma alapján is nyilvánvaló, hogy a Bajcsihegyen egy népes avar község lakossága temetkezett. A sírok számát reális becslés alapján legalább 2000-re tehetjük, amelyből mintegy a fele a vasútépítkezéseknek áldozatul esett. Az ásatás a domb nyugati oldalán 100 m hosszú és 20 m széles szelvényt tárt fel, amelyben sikerült a temető északi és déli végeit megtalálni. Ez a hosszú szelvény a temető méretei mellett annak használatát, korát is tisztázta. A szelvény északi részében nagyobb számban kerültek elő olyan sírok, amelyekben a férfiak rosszszütből préselt, díszített övvereteket viseltek, ezek a leletek az avar foglalás (i. u. 568) idejéből, legkésőbb a VII. század elejéről valók. A vasúti bevágástól keletre, valamint a hosszú szelvény délibb és nyugatibb részein az övveretek öntöttek, ezek már az avarkor második felének jellemzői. Valószínűnek tarthatjuk, hogy a temetőbe az egész avarkor folyamán temetkeztek a dombtól keletre elterülő falu lakói.²⁶

A sírok sűrűn feküdtek egymás mellett, a koraiak nyugat-kelet irányban, a későbbiek általában északnyugat-délkeletnek. A csontváz

mellett, amely rendszerint kinyújtva feküdt, kóporsó nélkül, a téglalapalakra ázott gödörben, egyrészt a pusztai népek öltözékének jellegzetes maradványait találtuk, másrészt azokat a mellékleteket, amelyeket a temetéskor a halottnak túlvilági útjára adtak. A női vázak feje mellett bronz, ezüst, egy-egy esetben arany fülbevaló került elő, a nyak körül tarkán díszített, vagy egyszerűbb gyöngyökből álló nyaklánc, a mellen olykor egy-egy díszített tű, a csuklókon karperec. A férfiak viseleti maradványai közül legjelentősebbek az öv veretei voltak. Szegényebb avaroknál itt rendszerint csak egyetlen vas csat feküdt, gazdag avarok azonban nagy fényűzést mutattak. A 26. sír öve ötösével elhelyezett ezüstszegekkel volt kiverve. Ebben a sírban mintegy 70 ezüst szeget találtunk. Az övcsat bronzból készült. Az öv végét szíj csüngött alá, ezek végeit szintén gazdagon ékített préselt lemezek fedték. Rendszerint a bal combcsont mellett került elő a pusztai ember pásztorkészége, amely eredetileg az övről csüngött alá. Ez kis vászon, vagy bőrzacsó volt eredetileg, amelyben mindennapos használati tárgyait tartotta az akkori ember: csiholóvasát, egy-két kovakövet, kis csont tubusban varrótűt. Ugyanitt, vagy a másik combcsont mellett feküdt vas kése, a nők orsógombja. A lábfejen két sírban bronz, illetve ezüst gombokat, az egyikben ezüst csatot is találtunk, ezek kétségtelenül a lábbelihez tartoztak. A lábak mellett helyezték el rendszerint a halott számára a sírba tett ételeket, ló, marha, juh csontokat, a bögrét, vagy bögréket, amelybe italt, ételt tettek. A sírban lelt bögrék egy része egészen durva, kezdetleges formájú, kiégetése oly kezdetleges, hogy a mindennapi életben aligha használhatták. A kutatás ezekben a kézzel gyúrt bögrékből a temetkezés alkalmával, vagy annak céljára készített edényeket lát.²⁷

Az ételmellékletek az avar ember túlvilági elképzelésére is fényt vetnek. Mint a legtöbb nép, a halálon túli létet a földi élet mintájára, annak folytatásaként képzelték el. Ennek a hitnek a régészeti leletekben legszebb és legjelentősebb megnyilatkozásai a lovassírok. A ló a lovasnomád népeknél az előkelő társadalmi osztályok férfijainak elválaszthatatlan tartozéka, természetes tehát, ha sírjukba is magukkal vitték kedves paripájukat, amelyen a túlvilági mezőkön kedvükre száguldhattak. Az ásatás 16 lovassírt hozott napvilágra. A sírok egy részében a ló a lovas lábánál feküdt, másutt a lovassal közös sírba helyezték, fejfelé ilyenkor mindig gazdája felé fordult. A kétféle elhelyezéstől eltekintve, valamennyi sírban ugyanazt a temetkezési szokást, ritust találtuk. A teljesen felszerszámozott lovakat a sírnál homlokukra mért ütéssel ölték meg. Valamennyi lónak ugyanis homlokán be volt törve a koponyája. A megölt lovat gondosan maga alá húzott első és hátsó lábakkal, mintegy összeroskadt állapotban rendezték el, gazdája

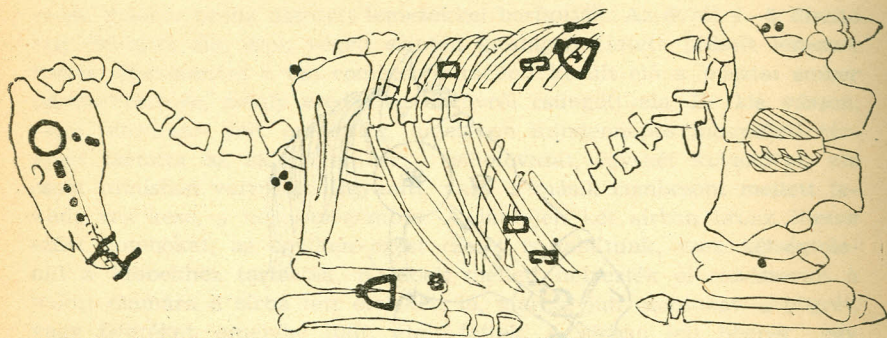
felé forduló feje számára a sírban lépcsőszerű földpatkát hagytak. A lovak feje mellett minden sírban lándzsát találtunk. Ennek is a ló megölésénél lehetett szerepe, mert az emberi sírokban egy ízben sem fordult elő fegyver. A lovakat, mint említettük, teljes felszerszámozással temették el. A vas, bronz és ezüst szerszámveretek, a kantár, szügyelő és a farhám díszítő vereteinek helyzete alapján pontosan meg tudjuk állapítani a felszerszámozás módját. A 20. sírban a ló homlokán és orrán 10—10, pofáján 14—14 gazdagon díszített bronz rozetta került elő, ezek alapján biztosan megállapítható volt, hogy a kantár homlok, orr és pofaszíjából állott. A homlok-, pofa- és nyakszíjat ebben a sírban 3—3 ál szíjvég fogta össze. Ugyanezen a helyen a 109. sírban hatal-



A 109. sír kantár vereteinek rekonstrukciója

mas, pajzsszerű korong, úgynevezett *falera* helyezkedett el. A nyaknál több sírban megmaradt a csat és a szíjvég. A szájában minden ló vas zablót tartott, a korábbi sírokban úgynevezett csikózablót, a későbbiekben feszítőzablót. A nyeregnek több sírban fenn maradt a nyoma. A 134. sírban nemcsak a kápa bronz veretei, de a nyereg fa és bőr részeinek maradványai is részben megmenthetők voltak. Ezek segítségével a nyereg teljes alakját helyreállíthattuk. A legtöbb ló oldalán megmaradtak a kengyelek, a hevederek és a kengyelek szíjsátjai. A szügyelőt és a farhámot egyes sírokban, mint az említett 20.-ban, bronz, illetve ezüst rozetták és párosan elhelyezett lecsüngő szíjvégek díszítették. Az avar lószerszámok lényegében véve alig különböztek a honfoglaláskori magyar lovakéitól és sok egyezést mutatnak a korabeli ukrainai, kaukázusi és kínai lószerszámokkal, ami közös keleti eredetükkel magyarázható.²⁸

A sírok mintegy kétharmada bolygatott volt. A temetők rendszeres kifosztásáról a római kor óta igen sok adat áll rendelkezésünkre. Az avarok idejében ezek a fosztogatások szinte állandósultak. Temetőnkben a bolygatás körülményeiről számos megfigyelést tehetünk. A dűlás a megfigyelhető esetekben mindig a váz fölött kezdődött és keskeny aknával haladt lefelé, csak közvetlenül a csontváz fölött szélesedett ki. A bolygatás általában a felső testet érte, ahol a férfiak díszes öveiket viselték, vagy a fejet, amelyet a nők ékszerei fogtak körül. A bolygatás időpontjára két időhatár ad megközelítő tájékoztatást. A rablásra a váz elporladása után került sor, amit kétségtelenül bizonyít a csontok össze-



109. sír kora mellékleteivel

dobálása. Másfelől a fosztogatók nemcsak a sírok pontos helyét, alakját ismerték, de általában tájékozottak voltak a föld mélyén nyugvó halott eredeti társadalmi, gazdasági helyzetéről is. Azaz: még állnia kellett a sír jelölésének, a síremléknek.²⁹

Amíg a hatalmas leletanyag tudománycs feldolgozása várat magára, az előszállási avar település lakosságának összetételéről határozott képet nem tudunk adni. Tévedés volna azonban azt hinni, hogy a hatalmas temetőt egységes kultúrájú, etnikumú nép lakta volna. Ma még az is kétséges, valóban avarok voltak-e a temető használói, vagy az avarokkal együtt hazánkba költözött hun-bolgár néptörödékek — mint például a kutrigurok — egyike. Az avar jellegű leletanyag mellett germán, szláv, sőt római eredetű valló tárgyak is kerültek napvilágra. A Dunántul ezekben a századokban számos nép és néptörök olvasztója volt, s a népeknek ez a sokfélesége csak a magyar középkor folyamán tűnt el, a középkori magyarság kialakulásával.

KUTATÁS KÖZÉPKORI TEMPLOM ÉS TEMETŐ UTÁN SZÉKESFEHÉRVÁROTT A PALOTAVÁROSBAN

1955 elején a Palotai utca és a Göbel János tér sarkán lebontottak egy régi és összedőlni készülő házat. Sem a városi tanács, sem a környéken lakók nem tudták, hogy ez a dűledező épület, amelynek alapjai kőből, felsőbb részei vályogból készültek, a város egyik leggazdagabb múltú épülete. A török kiverése után Szent Józsefről nevezett kisebb kápolna állott ezen a helyen. 1716-ban Georg Meltzer királyi ítélő táblai jegyző felülvizsgálta a kápolnát és jelentésében ezt írta róla: „Fundamenta kőből készült, felső része azonban vályogból való, belsejét annyira kifosztották, hogy egyetlen ülőhely, ablak, kép, vagy más, az istentisztelethez szükséges kellék nincsen benne. Teteje annyira szakadozottnak és lyukasnak látszik, hogy egyik részén csak néhány tetőcserép található, ezért esős időben a faloknak hamarosan össze kell omolniuk. Tartván az esetleges szerencsétlenségtől, mint Szabó János, a templom szomszédjára, előadásából határozottan megállapíthattam, már két éve sem istentiszteletet tartani, sem más ügyben itt összejönni nem merték az emberek.”³⁰

Az épület, amely 1716-ban már szinte összeroskadt és teljességgel használhatatlan volt, kétségtelenül a város visszafoglalása előtti időből maradt fenn. Templomnak, dzsáminak használhatták a törökök is: egy 1601-ből származó rajz utalhat erre, amely a Palotavárosban, körülbelül e helyén egytornyú kis templomot jelöl.³¹ Nem török stílusú épület: a törökök, szokásuknak megfelelően, csak átalakították a maguk céljára egy középkori templomból. A Sziget külváros e táján (pontosabban: a mai Piactér helyén) tételezi fel helytörténeti kutatásunk az ágostonrendiek Szent Mihályról elnevezett templomát,³² amelynek falai közé temették Szapolyai Jánost, miután Szülejmán szultán kiszóratta hamvait a bazilikából. E nagymúltú templom összekapcsolása a kis Szent József kápolnával inkább feltevés, mint bizonyosság, annyi azonban az 1716. évi híradás alapján is meglehetősen valószínű, hogy a rozzant épület a középkori királyi város hagyatéka.

Meltzer jelentése után a jezsuiták használható állapotba helyeztek a kápolnát és ettől kezdve nevével ismételtelen találkozunk. Körülötte terejedelmes gyümölcsös és veteményeskert volt, ahová 1730-ból származó feljegyzések szerint a tanuló ifjúság gyakran kirándult és nyári időben ebédeket, vacsorákat rendeztek itt. A környéket a templomocskáról Josephaeumnak nevezték.³³

1741-ben a kápolnát újra tetőzték és csinosabb külsőt adtak neki, aajtáját is másik oldalára helyezték. 1761-ben új toronnyal is díszítették. A következő évtizedből való Johann Michael Grabner tervrajza a gyümölcsöséről, ennek kialakításakor azonban a kápolna valószínűleg érintetlenül maradt. Gondozását 1776 után, amikor a jezsuita rendet felszalták, a pálcok vették át. 1786-ban azonban királyi rendelet a pálos rendet is eltörölte. A gazdátlanul maradt kápolnát a következő években bezárták, majd 1817-ben lakóházzá alakították. 1826-ban Axentovics János tulajdona volt, tőle a görögkeleti egyházközség örökölte, amely ma is a telek tulajdonosa.³¹

Írásos feljegyzések szerint a kápolna körül az 1739/40. évi pestisjárvány alkalmával temetkeztek utoljára. A vízvezeték lefektetésekor később, de egyéb ásások alkalmával is az udvaron, de a szomszéd kertekben is sok embercsontot, fakoporsó darabokat találtak. A kápolna környékén a föld egyebet is rejt magában. A földszintre nyíló szűk kis pincét szép, szabályos boltív fedí; a pince' alatt állítólag üreg van, „a templom kriptája”. Az épületszárny déli részén is üregnek kell lennie, mivel amikor vasrudat vertek le a földbe, az akadály nélkül besüllyedt a talajba. Mindezek az adatok ugyancsak megerősítik azt a feltevést, hogy a kápolna helyén valamikor sokkal nagyobb méretű és komolyabb jelentőségű épület állhatott.

Polgár Iván, Székesfehérvár történetének lelkes kutatója, a kis Szent József kápolnát a későbbi bérház szárnyépületének földszinti keleti helyiségében vélte felismerni. Ez a szoba 5x5,85 méter nagyságú, falainak vastagsága 1,10 méter. Mennyezete félkörű boltozat, legnagyobb magassága 2,85 méter. A kápolnára az emeletet az egyházközség huzatta. A kis helyiségnek nyugati oldalán volt az ajtaja, keleti és déli falát ablak vágta át.³²

Polgár Iván megállapításainak ellentmond azonban Johann Michael Grabner említett tervrajza a jezsuiták gyümölcsöséről. Ez a most lebontott házat jelöli a kápolna helyének (Die Kapelle zu St. Joseph), sőt az alaprajz mellé odahelyezi az egytornyú homlokzat képét is.

Mivel a Kolorit gyár a telkén építkezni kívánt, szükségessé vált a terület régészeti feltárása. Ekkor még nem volt ismeretes a Grabner-féle alaprajz, az ásítás ezért a Polgár Iván-féle adatok alapján indult, s elsősorban az általa kápolnának tartott helyiséget vizsgálta át. Ennek során megállapítottuk, hogy a négyszögű, méreteihez képest szokatlanul vastag (1,10 m.) és mély alapozású (1,70 méter a mai talajszint alatt) kis helyiség eredetileg valószínűleg egy nagyobb építmény, egy templom tornya lehetett. Belsejében 6 padlószintet találtunk, ezek közül a negyedik a török kiverésének idejére tehető. A kis helyiség nyugati falához azzal egykorú ívesen hajló vastag fal csatlakozik, ez lehetett a török időben elpusztult épület, templom oldalfala. Ezt az épületet, amely az

egymást követő ostromok során részben elpusztult, a későbbiekben csak részben állították helyre: a Szent József kápolna a templom nyugati részének falain épült fel. Megtaláltuk az 1739. évi pestisjárványig használt temető sírjait is. A feltárt helyiség délnyugati sarkánál három csontvázból álló tömegsirt tártunk fel. Az egymásra helyezett, mésszel leöntött csontvázak kétséget kizáróan a pestisjárvány idején kerültek földbe. Hasonló sírok mutatkoztak a helyiség északi, nyugati és déli fala mellett is. A feltárt helyiségtől nyugatra, a később hozzácsatolt szobák alatt két mély, boltíves helyiséget bontottunk fel, amely a középkori épület maradványa lehetett. Legalsó rétegei XV. századi emlékenyaggal és nagy mennyiségű szőlőmaggal voltak tele. Használták a török korban is, míg felső rétegeiben igen sok XVII—XVIII. századi kerámia halmozódott fel.³³

Az ásítás, sajnos, a kezdeti eredmények után abba maradt. A terület veszélyeztetettsége a tervek megváltoztatása miatt megszűnt, s e miatt a feltárás további anyagi támogatást nem kapott.

J E G Y Z E T E K

1. Intercisa (Dunapentele—Sztálinváros) története a római korban I—II. AH 33 (1954), 36 (1957).
2. *Barkóczy L.* — *Bónis É.*: Das frühromische Lager und Wohnsiedlung von Adony (Vetus Sallina). AAA 4 (1954) 129—199.
3. *Fitz J.*: Dunapentele az őskorban. DVÉ 2 (1951) 24. sz. — *Fitz J.*: Hogyan folyik a régészeti ásatás? DVÉ 2 (1951) 35. sz. — *Fitz J.*: Kik éltek, hogyan éltek 3000—3500 évvel ezelőtt a mai Sztálinváros helyén — *Salamon Á.*: The results of hungarian archaeological research in 1951. AAA 2 (1952) 331.
4. Az őskori kutatásokat külön fogja ismertetni *F. Petres Éva.*
5. *B. Thomas E.*: Die römerzeitliche Villa von Tác—Fövenypuszta. AAA 6 (1955) 79—152.
6. *Graf A.*: Übersicht der antiken Geographie von Pannonien. Diss Pann I. 5 (1936) 120.
7. *Alföldi A.*: Epigraphica. AÉ (1940) 195—
8. *Fitz J.*: Székesfehérvár. (Bp. 1957. 75 p.) 7.
9. *Fitz J.*: Régészeti ásatás Tác—Fövenypusztán. FN 9 (1954) 115. sz. — *Fitz J.*: Római villa Tác—Fövenypusztán. FN 9 (1954) 222. sz.
10. *Alföldi A.*: Budapest az ókorban. I (1942) 172—235.
11. *Mócsy A.*: A Százhalombatta—dunafüredi római tábor és település. AÉ 82 (1955) 59—69.
12. *Barkóczy L.* — *Bónis É.*, i. m
13. Intercisa, i. m.
14. *Erdélyi G.* — *Fülep F.*: Intercisa. AH 33 (1954) 265—
15. *Nagy L.*: Budapest az ókorban. (Bp. 1942, 1—2. köt.) 759—
16. *Fitz J.*: Kutatás római őrtornyok után. FN 9 (1954) 246. sz. — *Fitz J.*: Őrtornyok Intercisa és Annamatiia között. AÉ 82 (1955) 69—
17. *Pulszky F.*: Epigraphiai megjegyzés. AÉ R. f. 14 (1880) 48.
18. CIL III. 3351; — MaMűv 6 (1930) 395.
19. *Fitz J.*: Az eraviszkusz női viselet. AÉ 84 (1957) 136.
20. Szabadbattyáni leletek a népvándorlás korából. SzSz 3 (1933) 33. — *Marosi A.*: Adatok a szabadbattyáni népvándorláskori fibulákhoz. SzSz 9 (1939) 42—
21. *Fitz J.*: Negyedik századi római temető Szabadbattyánban. FN 9 (1954) 283. sz.
22. István Király Múzeumban, leltári számok: 8311—8328.
23. *Marosi A.* — *Fettich N.*: Dunapentelei avar sírleletek. AH 18 (1936) 32—
24. U. o.
25. *Fitz J.*: Előszállás környékének régészeti topográfiája. SzSz 10 (1955) 13— — *Fitz J.*: Hogyan folyik a régészeti ásatás Előszálláson? FN 8 (1953) 174. sz. — *Fitz J.*: Előzetes jelentés az Előszállás—bajcsihegyi avar temető feltárásáról. (Kézirat, 1952).
26. *Fitz J.*: Előszállás környékének régészeti topográfiája. SzSz 10 (1955) 13—
27. *Fitz J.*: Hogyan folyik a régészeti ásatás Előszálláson? FN 8 (1953) 174. sz.
28. *Fitz J.*: Avar lovassírok Előszálláson. FN 8 (1953) 221. sz.
29. *Fitz J.*: Előzetes jelentés az Előszállás—bajcsihegyi avar temető feltárásáról. 14.

30. *Károly J.*: Fejér vármegye története. (Székesfehérvár 1896—1904, 1—5. köt.) 2, 680—, XXXV. okl.
31. *Fitz J.*, i. m. (8. j.) 24., 14. kép.
32. *Károly J.*, i. m. 174.
33. *Polgár I.*: Székesfehérvár templomai és kápolnái. (Kézirat).
34. *Fitz J.*: Kutatás középkori templom és temető után Székesfehérvárott a Palotavárosban. FN 10 (1955) 49. sz.
35. *Polgár I.*, i. m.
36. *Fitz J.*: Ásatások, leletmentések. IKMK E. 1 (1956) 3—

HASZNÁLT RÖVIDÍTÉSEK:

AAA	Acta Archaeologica Academiae Scientiarum Hungaricae
AÉ	Archaeologiai Értesítő
AH	Archaeologia Hungarica
DissPann	Dissertationes Pannonicae
DVÉ	Dunai Vasmű Építője
FN	Fejér megyei Néplap
IKMK	István Király Múzeum Közleményei
MaMűv	Magyar Művészet
SzSz	Székesfehérvári Szemle

ARCHAEOLOGISCHE FORSCHUNGEN IM KOMITAT FEJÉR

Zusammenfassung

EINE RÖMISCHE VILLA IN TÁC-MARGITTFLEP

Südwestlich von Székesfehérvár, am linken Ufer des Flusses Sárvíz lag das antike Gorsium, das zu Ehren des Kaisers Maximianus im IV. Jahrhundert den Namen Herculia enthielt. Am Nordrand der Siedlung wurde vom Museum in den Jahren 1933—39 eine gross-angelegte römische Villa ausgegraben.⁵ Beiläufig 500 M südlich von dieser begann in 1954 die Freilegung einer anderen grossen Villa. Die bisher durchgeführten Ausgrabungen brachten ein Gebäude mit drei Apsiden zum Vorschein. An Hand der in Höhe der Diele gefundenen Münzen war die Villa in Zeit der Kaiser Constantius II. (337—376) und Valentinianus I. (337—376) bewohnt. Unter der Ebene des IV. Jahrhunderts konnten noch zwei Perioden der Villa festgestellt werden: die erste aus der Zeit des Hadrianus bis zu den markommannisch-sarmatischen Kriegen, die zweite erstreckte sich von Septimius Severus bis zum grossen vorstoss der Barbaren in 260. Die Villa wurde ursprünglich über einer Siedlung der Eingeborenen erbaut, ein sehr reiches Fundmaterial dieser kam südlich der Villa auf jenem Gebiet zum Vorschein, das im IV. Jahrhundert als Friedhof gebraucht wurde. Die Ziegel — und Steingrabstätten des Friedhofs werden seit dem XIX. Jht. total geplündert. Aus dem 5. Grab kam ein schön bahauenes Relief, eine Bacchantin und einen Satyr darstellend, zum Vorschein ARA LIB(e)R(i) PA(tris).

AUF DER SUCHE NACH RÖMISCHEN WACHTTÜRME

Auf dem dem Komitat Fejér zufallenden Abschnitt des entlang der Donau laufenden Limes zeigen uns die aus dem XVIII. Jahrhundert stammenden Landkarten zwischen Intercisa (Sztálinváros) und Annamatia (Baracs) eine ganze Reihe von Wachttürmen. Diese Wachttürme waren zu Ende des XIX. Jahrhunderts, als der bekannte ung. Archäolog, Floris RÓMER, diesen Landteil besuchte, noch mehr oder weniger zu sehen, seit dem sind sie aber infolge der Bestellung des Bodens fast spurlos verschwunden. Unlängst fand man im Landesarchiv eine in 1775 verfertigte Landkarte, deren Angaben es ermöglichten den Platz der Wachttürme entlang des Limes zwischen Intercisa und Annamatia festzustellen.

len. Ein Teil der Türme wurde wahrscheinlich noch zu Beginn des 3. Jahrhunderts errichtet, der grössere Teil stammt aber von den Befestigungen des Valentinianus. Parallel mit den Wachttürmen der Limes-Strasse standen auch am steileren Donauufer ähnliche, Kastelle der Platz von zwei solchen konnte einwandfrei festgestellt werden. Der Wachturm bei Sztálinváros kann wohl dem Limes-Bau des Commodus zugeschrieben werden.

EINE GERMANISCHE BEGRÄBNISSTÄTTE IN SZABADBATTYÁN

Ungefähr 5 Km nördlich von der Römersiedlung bei Tác, am linken Ufer des Sárviz wurde vom Museum in 1954 eine vom Beginn des V. Jahrhunderts stammende germanische Begräbnisstätte aufgedeckt. Von den eröffneten 18 Gräbern waren 8 Ziegel-, 10 Erdgräber, die Skelette lagen in west-östlicher Richtung, mit dem Kopf nach Westen. Die Zusammensetzung des Fundmaterials — Spiegel aus Bronze, eiserne Fibeln mit ungeschlagenem Fuss, zweiseitige Beinkämme, mit abgerundeten Würfeln geschmückte Ohrgehänge aus Bronze, kegelförmiges Gehänge, usw. — geben uns übereinstimmend den Beginn des V. Jahrhunderts als Entstehungszeit dieser Begräbnisstätte an. Die Ziegelgräber, die Kämme und die im Fundmaterial vorkommenden römischen Gegenstände leiten einen zur Folgerung, dass es sich um einen in den letzten Jahrzehnten der Römerherrschaft eingewanderten oder angesiedelten Bruchteil einer Völkerschaft handelt, welche an diesem Siedlungsort bei Szabadbattyán noch das Anbrechen des V. Jahrhunderts erlebte.

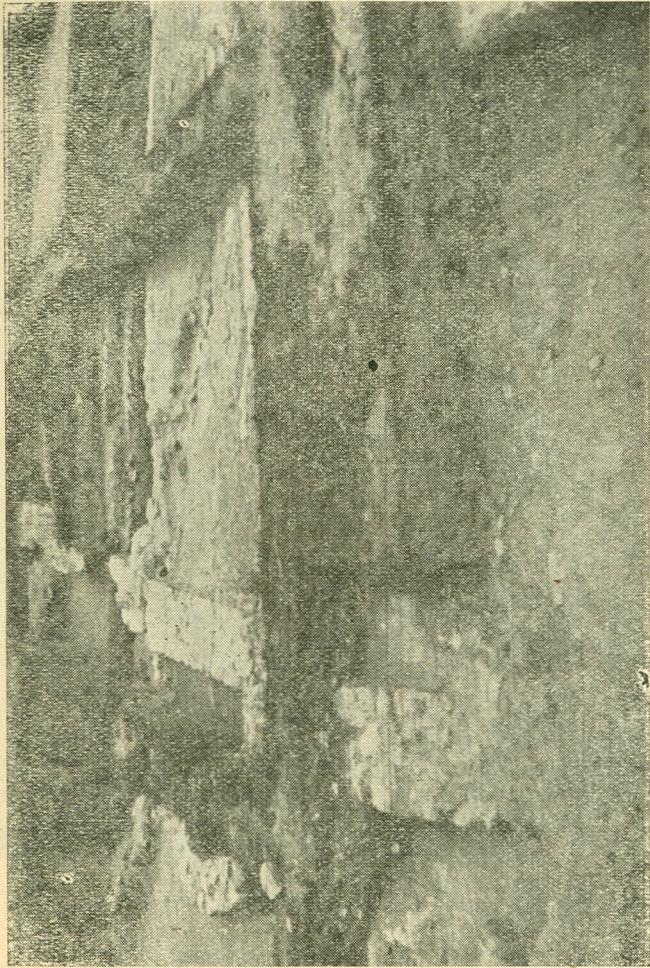
EINE AVARENGRÄBNISSTÄTTE IN ELŐSZÁLLÁS-BAJCSIHEGY

Der Umbau der Eisenbahnlinie Sztálinváros—Komló machte es erforderlich, dass wir die grosse Avarenbegräbnisstätte am Bajcsihegy (dem Grenzgebiet von Előszállás angehörend) in 1952/53. in einem Zeitraum von 10 Monaten ausgraben. Die zwei Jahre lang dauernde Ausgrabung brachte — mit den in den dreissiger Jahren ausgegrabenen Gräbern insgesamt 269 Gräber an den Tag, darunter 16 bedeutende Reitergräber. Die Begräbnisstätte wurde während der ganzen Avarzeit gebraucht. In den früheren Gräbern kommen gepresst Beschläge aus minderem Silber häufig vor, die Gräber wurden in west-östlicher Richtung gegraben. Der grösste Teil dieser Gräber wurde von den später eingewanderten Völkern zerstört und geplündert. Die späteren Gräber, in denen wir mehrere schöne gegossene Gürtelbeschläge gefunden hatten, waren in nordwest-südöstlicher Richtung angelegt. Von den Reitergräbern war

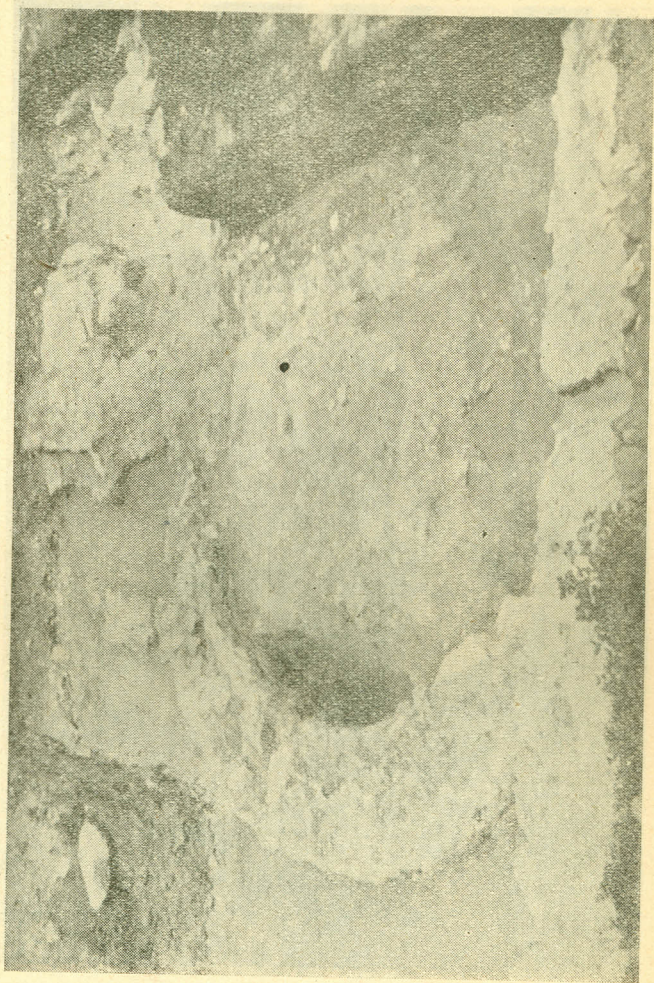
besonders das aus der späten Avarenzeit stammende Grab 109 wertvoll, in diesem schmückten den Kopf des Pferdes an beiden Seiten je eine grosse Phalera aus Bronze.

AUF DER SUCHE NACH EINER MITTELALTERLICHE KIRCHE UND EINEM FRIEDHOF IN SZÉKESFEHÉRVÁR, IN STADTVIERTEL PALOTA

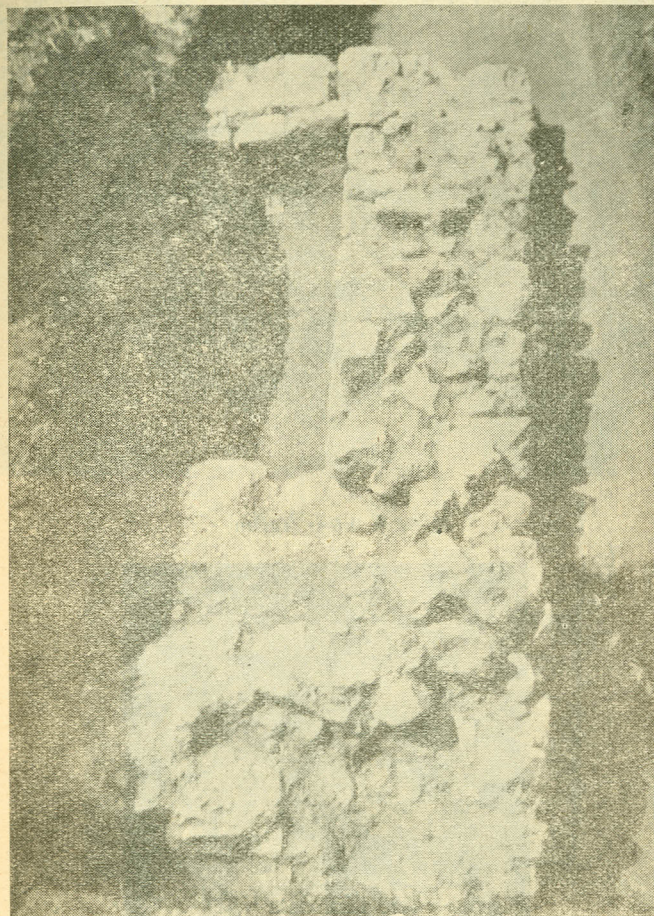
In 1955 wurde in Székesfehérvár, am Göbel János-Platz ein baufälliges Gebäude, das einst die kleine Sankt Joseph-Kirche dieses Stadteils war, niedergerissen. Der in den Jahren nach der Vertreibung der Türken verfertigte kirchliche Bericht erwähnt diese Kirche schon als ein baufälliges Gebäude, diese Angabe ermöglicht die Annahme, dass diese Kirche schon in der Türkenzeit, ja vielleicht schon im Mittelalter bestand. In diesem Falle wäre sie mit der Sankt Michael-Kirche der Augustiner zu identifizieren, in welcher man in 1543 den Leichnam des letzten ungarischen Königs ungarischer Herkunft, János Szapolyai beigesetzt hatte. Infolge finanzieller Schwierigkeiten konnte man nur die Umgebung des niedergerissenen Gebäudes ausgraben und deshalb konnte kein völliges Resultat erzielt werden. Wir konnten aber feststellen, dass das niedergerissene Gebäude der Turm einer mittelalterlichen Kirche war. Im Keller neben dem Turm fanden wir Keramien aus dem XV. Jht. und Gläser. Auf dem Gebiet rund um den Turm kamen mit Kalkwasser begossene Massengräber zum Vorschein; von diesen konnten wir feststellen, dass sie in 1739, gelegentlich der letzten Pestseuche in Székesfehérvár beerdigt worden waren.



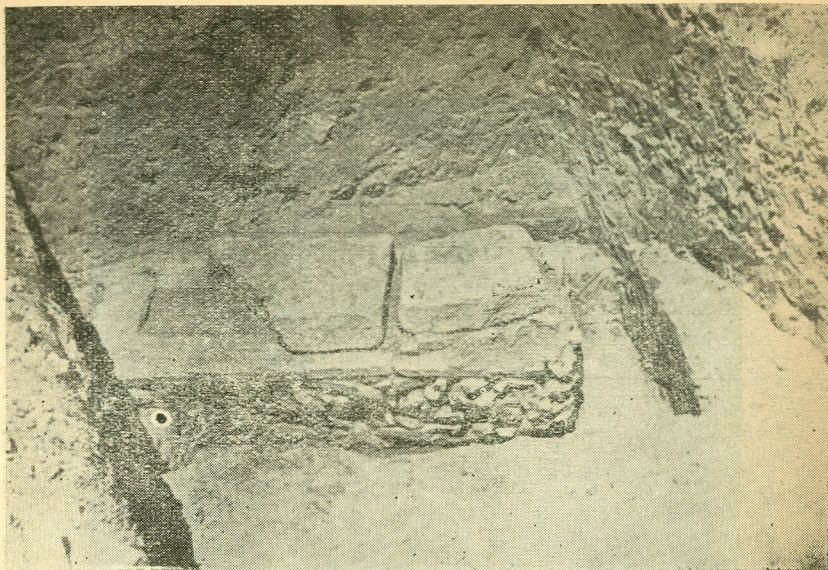
1. A tác — margittelepi villa



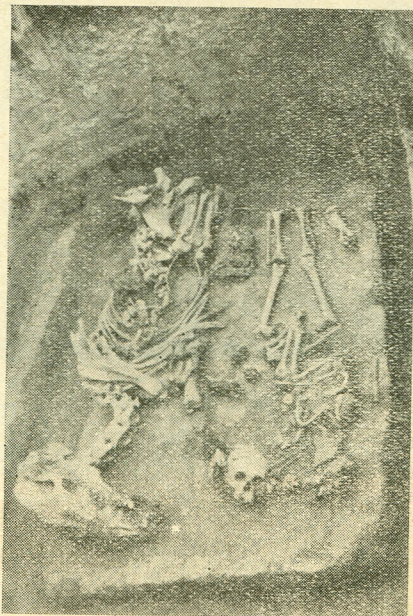
2. Apszis a villa nyugati oldalán



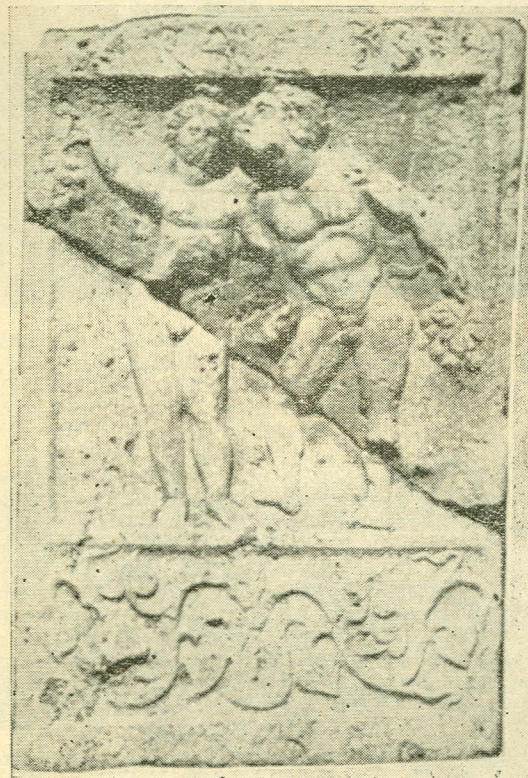
3. Falrész a villában



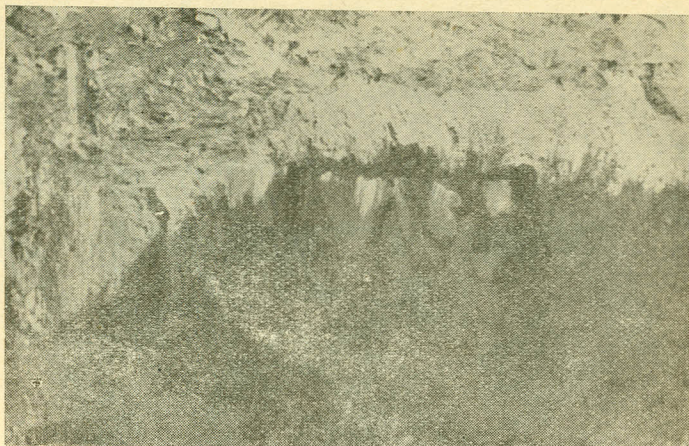
4. Az 5. kőszir Táceon



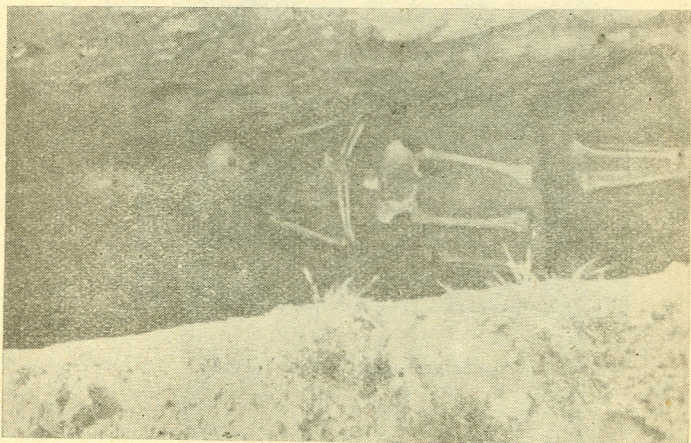
6. Előszállási 109.
lovassír



5. Sctyr—manais domhormű



8. Pestises sírok a torony mellett



8. Pestises sírok a torony mellett

ISTVÁN KIRÁLY MÚZEUM KÖZLEMÉNYEI

Szerkeszti: FITZ JENŐ

MEGJELENTEK:

A. (tudományos) sorozat: Tanulmányok Fejér megye multjából

- | | |
|--|--------|
| 1. Wathay Ferenc Énekeskönyve | 50 Ft. |
| 2. <i>Fitz Jenő</i> : Kiadatlan Hercules domborművek Fejér megyében | 2 Ft. |
| 3. <i>Fitz Jenő</i> : A székesfehérvári Budai külváros középkori templomai | 3 Ft. |
| 4. <i>Fitz Jenő</i> : Hercules-kultusz eraviszkusz területen | 3 Ft. |
| 5. <i>Somogyi Árpád</i> : A vladimiri Istenszülő ikon XV. századi másolata Székesfehérvárt | 3 Ft. |

B. (népszerű) sorozat: Múzeumi Füzetek

- | | |
|---|-------|
| 1. <i>Fitz Jenő</i> : Csókakő vára (2. kiad.) | 1 Ft. |
| 2. <i>Fitz Jenő</i> : A székesfehérvári középkori bazilika | 2 Ft. |
| 3. <i>F. Petres Éva</i> — <i>Fitz Jenő</i> : Fejér megye rövid története I. | 3 Ft. |
| 4. <i>Fitz Jenő</i> : Séta a régi Székesfehérvárt | 3 Ft. |
| 5. <i>Radetzky Jenő</i> : Székesfehérvár madárvilágáról | 2 Ft. |
| 6. <i>Stigler István</i> : Székesfehérvár nyomdászatának 150 éves története | 3 Ft. |
| 7. <i>Fitz Jenő</i> : Török erődítések Fejér megyében I. | 2 Ft. |
| 8. <i>Fitz Jenő</i> : Török erődítések Fejér megyében II. | 2 Ft. |
| 9. <i>Fitz Jenő</i> : A sárkeszi mithraeum | 1 Ft. |
| 10. <i>Juhász József</i> : Székesfehérvár ostroma 1490-ben | 2 Ft. |
| 11. <i>Fitz Jenő</i> : A középkori Székesfehérvár | 3 Ft. |
| 12. <i>Fitz Jenő</i> : Végvári harcok Fejér megyében | 3 Ft. |
| 13. <i>F. Petres Éva</i> : Mészöly Géza | 1 Ft. |
| 14. <i>Wathay Ferenc</i> : Székesfehérvár veszéséről való história | 2 Ft. |
| 15. <i>Fitz Jenő</i> : Régészeti kutatások Fejér megyében | 2 Ft. |
| 16-17. <i>Környei Elek</i> : Beethoven Martonvásáron | 7 Ft. |

C. sorozat: Székesfehérvári Szemle

- | | |
|---------------------|-------|
| 10. kötet, 1955. év | 5 Ft. |
|---------------------|-------|

D. (múzeumi vezetők) sorozat:

- | | |
|---|-----------|
| 1. <i>Fitz Jenő</i> : Vezető a középkori romkertben | elfogyott |
| 2. Vezető az István Király Múzeum kiállításában | 1 Ft. |
| 3. Kassák Lajos képművészete | 1 Ft. |
| 4. Leonardo da Vinci kiállítás | elfogyott |
| 5. Vincent Hloznik kiállítás | elfogyott |
| 6. Nyengesi János kiállítás | elfogyott |
| 7. III. Országhos Tanuló Rajzkiállítás | elfogyott |
| 8. Gadányi Jenő kiállítás | 1 Ft. |

9. A Fejér megyei képzőművészek kiállítása 1957	1 Ft.
10. Szalai Zoltán kiállítása	1 Ft.
11. Nagy Ödön emlékkiállítás	1 Ft.
12. A Fejér megyei képzőművészek kiállítása 1958	1 Ft.
13. A martonvásári Beethoven Múzeum	3 Ft.

E. sorozat: A Fejér megyei múzeumok évi jelentései

1. 1955. év	3 Ft.
2. 1956. év	3 Ft.

ELŐKÉSZÜLETBEN:

A. (tudományos) sorozat: Tanulmányok Fejér megye multjából

6. *Solymos Ede*: Rekesztő halászat a Velencei tavon
7. *Fitz Jenő*: A Fejér megyébe hurcolt római kövek kérdéséhez
8. *Fitz Jenő*: Zur Frage der kaiserzeitlichen Hügelgräber in Pannonia Inferior

B. (népszerű) sorozat: Múzeumi Füzetek

18. *B. Vágó Eszter*: Intercisa

Az ISTVÁN KIRÁLY MÚZEUM KÖZLEMÉNYEI Fejér megye történetére, műemlékeire, néprajzi és természettudományi kincseire vonatkozó tudományos (A. sorozat és Székesfehérvári Szemle), népszerű (B. sorozat) és múzeumi vonatkozású (D. és E. sorozat) tanulmányokat közöl.

A KÖZLEMÉNYEK A., D. és E. sorozatai csak az István Király Múzeumban kaphatók (Székesfehérvár, Ságvári Endre tér 3). A B. sorozat (Múzeumi Füzetek) újságpavilonokban és a Könyvterjesztő Vállalat antikvár boltjaiban is megszerezhetők. Az A. (tudományos) és a B. (Múzeumi Füzetek) sorozatok előfizetés útján is megrendelhetők az István Király Múzeum 142 535—906 számú csekkszámlájára történő befizetéssel. A meghatározatlan időközönként megjelenő füzetek előfizetése 6—6 számra szól.

A. (tudományos) sorozat: Tanulmányok Fejér megye multjából

2—7. szám	18 Ft.
-----------	--------

B. (népszerű) sorozat: Múzeumi Füzetek

1— 6. szám	12 Ft.
7—12. szám	12 Ft.
13—18. szám	12 Ft.

A Múzeumi Füzetek (B. sorozat) előfizetői a múzeumi vezetőket (D. sorozat) és a Fejér megyei múzeumok évi jelentéseit (E. sorozat) illetményszámként megkapják.

