

ISTVÁN KIRÁLY MÚZEUM KÖZLEMÉNYEI

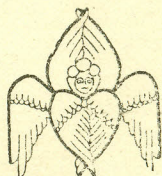
Szerkeszti: FITZ JENŐ

B. sorozat 2. sz.

FITZ JENŐ

A SZÉKESFEHÉRVÁRI
KÖZÉPKORI BAZILIKA

MÁSODIK BŐVÍTETT KIADÁS



1958

S Z É K E S F E H É R V Á R

Az első kiadás 1956-ban jelent meg

Németre fordította:

ÁRVAI JÁNOS

Az 5. oldalon: Székesfehérvár a XVI. században. Dillich korabeli metszete

Kiadja

a SZÉKESFEHÉRVÁRI ISTVÁN KIRÁLY MŰZEUM (Székesfehérvár, Ságvári Endre tér 3.). Készült 2000 példányban. A kiadásért felelős dr. Fita Jenő múzeumigazgató. Technikai szerkesztő Környei Elek.



A magyar történelem a budai vár kivételével egyetlen épületet nem ismer, amely eseményekben és jelentőségekben a székesfehérvári királyi bazilikához hasonlítható volna. Öt évszázadon át — István királytól a török hódításig — a középkori magyar állam legfontosabb és legszentebb épülete volt, ahol királyainkat koronázták és eltemették, ahol a felséglvényeket és az ország levéltárát őrizték. Történeti fontosságánál semmivel sem volt kisebb művészeti értéke, díszítéseinek, berendezéseinek gazdagsága. A hatalmas templomot ma már csak romjaiban ismerjük, ahogy azt 1936/37. évi régészeti ásatások feltárták. A belső és külső díszítések, faragványok, a templomban elhelyezett sírkövek méltó töredékei nemcsak a bazilika hajdani szépségének, de a középkori magyar művészet emelkedett színvonalának is.

A BAZILIKA TÖRTÉNETE

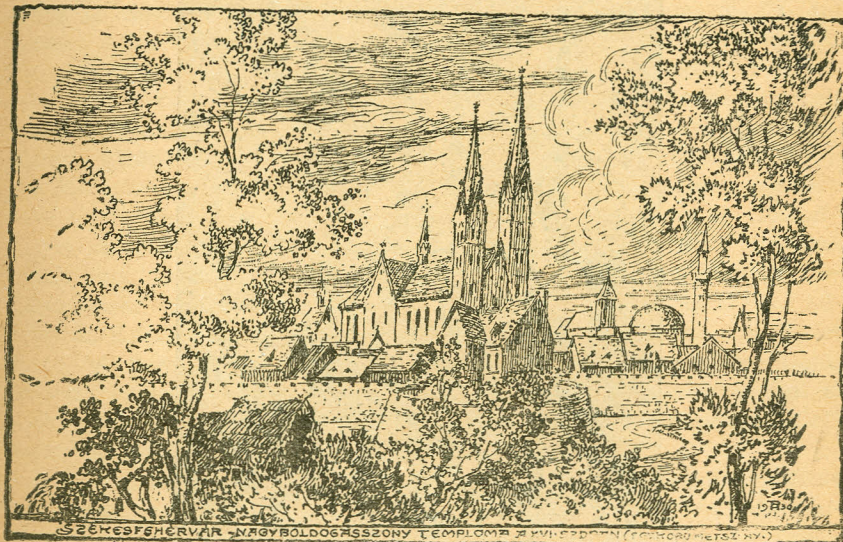
István király a középkori magyar állam megszervezése során Székesfehérvárt, az Árpádok régi családi birtokát, jelölte ki a királyi koronázás és temetkezések színhelyének. A nagy bazilikát, amelybe később őt is eltemették, 1016 táján kezdte építeni. A hatalmas alkotáshoz felhasználták a környéken, elsősorban Tác határában még álló római maradványokat, de nagyobb kőszállítmányok érkeztek Óbudáról is, a hajdani Aquincumból.¹ István király halálakor, 1038-ban az építkezés még nem fejeződött be.² Az 1936/37. években folytatott ásátások alapján keletelt, nyolc pillérpárral három hajóra osztott, bazilikás rendszerű templom volt. Középhajója félköríves apszissal zárult, amelynek félkúpját mozaik fedte. A mellékhajók egyenes karzárásúak voltak. Nyugati homlokzatát feltehetően két torony díszítette, a keleti oldalon az ökeresztény bazilikák mintájára az apszis mellett protezis³ és diakonikon⁴ foglalt helyet. A templom előtt átrium⁵ állott. Lapos famennyezet fedte, ez volt ebben az időben az általános. A bazilika hosszát hozzávetőlegesen 61 méterre tehetjük, míg szélessége 32,50 méter volt.

A királyi egyház fényéről és gazdag kiképzéséről ma már alig adhat számunkra más fogalmat, mint a külső és a belső díszítésre szolgáló sok faragvány. Ezek a köemlékek, amelyek közt az akantuszleveles díszítmenyek a legjellegzetesebbek, a templomon dolgozó kőfaragó mesterekre is fényt derítenek. A késő-római formakincsből származó motívumokat lombardiai, elsősorban pedig paviai és milanoi mesterekhez fűzhetjük. Az akantuszlevél mellett a szeszélyesen kanyargó kettős és hármas fonal is olasz eredetű. A palmetták alkalmazása azonban a honfoglaló magyarság formakincsének felhasználására mutat. Ez a díszítés arra vall, hogy a bazilika első felsőolaszországi építői mellett magyar tanítványaik is helyet kaptak. (Katalógus 2—19. sz.)

A templom építéstörténete nem zárult le István király halálával. A XI. század második feléből számos faragott követ ismerünk, amelyek valószínűleg a templomtól délre emelt kis olasz ízlésű kápolnát díszítették. (Katalógus 20—34. sz.) A Hartvik legenda szerint László király korában helyezték el itt a szentté avatott István király koporsóját. Ez a hatalmas szarkofág 1803-ban a bazilika területén előkerült, most a kőtár mauzóleumában van. Eltűlő keskeny oldalán gazdag tagozású keretben repülő szárnyas angyal lebeg, kezében pólyás csecsemővel, aki a halott elszálló lelkét jelképezi. (4. kép.) A két hosszú oldal hármas szalagfónatokkal, rozettákkal és korinthosi oszlopokkal díszített mezői közepén

egy-egy hatszárnyú cherub áll. (5. kép.) A két oldal nem egyforma, egyikük szélét két felől stilizált életfa díszíti. (6. kép.) A koporsó korát kutatásunk a XI. század negyvenes éveire helyezte és a bizánci hatásra dolgozó velencei művészet alkotását látja benne. A velencei kapcsolatokat István király rekoni összeköttetései a dogék trónján ülő Orseolókkal, majd első utóda Orseoló Péter teszik érthetővé.

III. Béla uralkodásának első évtizedében a bazilikát jelentősen megújították. Az építkezés okát nem ismerjük, a pillérek átalakítása, megerősítése azonban nagyszabású munkára vall. A templom új díszítések



• 1. kép. A bazilika helyreállítása metszet nyomán

kel is gazdagodott, (Katalógus 35—62. sz.) a cserfa leveleire emlékeztető kacsos, erősen tagolt levelekben végződő kanyargó inda-motívum a pécsi székesegyház mellett működő kőfaragó műhely itteni működésére vall. Az egyik töredéken az említett inda-dísz között makkot rágó disznót látunk, a „Rossz” középkori szimbólumát. (Katalógus 42. sz.) Egy pillérfej oldalait két-két összefonnyakú sárkány díszíti, egy oszlopfő akantuszleveleiből oroszlántestű, kakasfejű baziliszkus ugrik elő. Egy erősen ki-domborodó köralakú keretben szárnyas griff borjút, vagy más állatot ragad karmaiba. (Katalógus 47. sz.) Az állatok mellett megjelenik az ember is: az egyik pillér két oldalán két apostolt látunk, fejük felett dicsfényvel, jobbukon kereszt, baljukon könyv. (Katalógus 48. sz.) Másik

töredéken két fejüket visszahajtó, nyakuknál összekötött oroszlán fején álló alakot faragott a kőfaragómester. A szakállas álló — valószínűleg próféta — alak térden alul érő köntöst visel, föléje dúsan redőzött köpeny borul, amelynek két végét maga elé húzva tartja. (Katalógus 60. sz.)

A bazilika következő átépítése I. Károly nevéhez fűződik. Az 1318. év eseményeiről írja Kálti Márk székesfehérvári érkanonok Képes Kró-



nikája: „Ugyanazon évben kezdé a király a Boldogságos Szűz fejevári egyházát, amely tűz által gyakorta pusztul vala, ólom tetővel fedelezni és gyönyörűséges boltozattal díszesíteni, ezenkívül még nagy-erős oszlopokkal is megtámogatni.” Az ólomfedél ellenére tíz évvel később a templom újra lángok martalékává lett. „Az Úr 1327. évében, virágvasárnap előtti szerdán a székesfehérvári Boldogasszony eklézsiája, ámbár ólommal volt fődve a tűzvész ellen, ahogy fentebb megemlékeztem róla, mégis siralmasan leégett és tetejéről a lemezekbe öntött egész ólom a

heves tűz színe előtt olvadtan folyott, mint a viasz, kivéven egy harangtornyot, amely a sekrestye fölött van, ahol szenteknek igen sok ereklyéje van elhelyezve és őriztetik. S hogy az ő érdemeikért maradt meg, afelől senki sem kételkedik. De ugyanezt az ekléziát azután újból éppen úgy ólommal fedte be, mondja Kálti Márk.⁸ Az átépítés a pillérek erősítésén ismét látható, faragásos díszítésekkel azonban nem gazdagodott. Valószínűleg ekkor kapta gótikus formáját az épület, amelyet a XVII. század elején készített metszetek örökítettek meg. Ezek az ábrázolások nyugati toronypárt különböző magasságúnak mutatják.⁹ (1. kép.)

Ezzel a bazilika építés-története lezárult. Nagy Lajos a déli hajóban maga és családja számára épített sírkápolnát, (Katalógus 66—74. sz.) Scolari Fülöp (Ozorai Pippo) 1426-ban a templom egyik dűledező tornyát helyreállíttatta, ólomlapokkal fedette, alsó részét pedig kápolnává alakította. Ezt a Fülöp és Jankab apostoloknak és László királynak szentelt kápolnát választotta maga, valamint felesége számára sírkápolnának. Mátyás király a bazilikától keletre emelt maga számára sírkápolnát, végül Kálmáncsehy Domonkos prépost a bazilika északi oldalán építtette 1480 táján Szent Annáról elnevezett kápolnáját.¹⁰ (Katalógus 86—100. sz.)

A kőtár különösen Nagy Lajos sírkápolnájának számos töredékét őrizte meg. Nagy Lajos vörösmárvány faragott címerét: leeresztett rostélyú sisak, amelyre hullámzó sisaktakaró hárul. (Katalógus 67. sz.) Lányának, Katalinnak vörösmárvány sírkőtöredékét: karmaiban kis állatot tartó, fekvő oroszlán ruhás női alak áll. (Katalógus 66. sz.) Nagy Lajos erősen megcsontkított sírkövét oroszlánbőrön nyugvó fej, amelyhez alul az alak törzse és bal karja csatlakozik. A bal kar alatt csillaggal díszített kard, csatján M monogramm. (Katalógus 74. szám.)

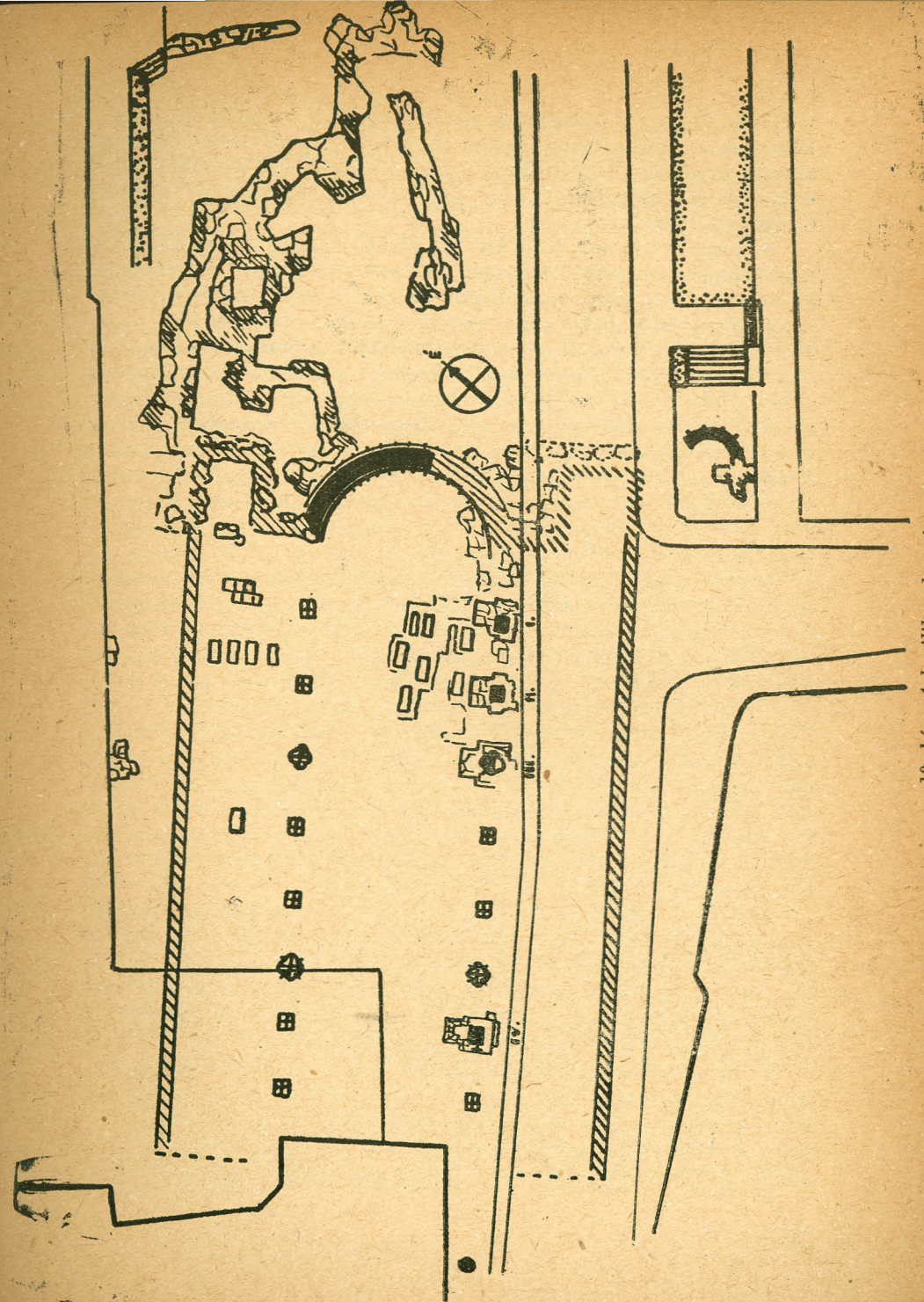
Mátyás király kápolnáját a fennmaradt töredékek teljesen gótikus stílusúnak mutatják. Erre vall sokszögű szentélye, nagy és erős támpilléreinek alapja is. Alaprajza hosszúkás, téglalakú, keleten a nyolcszög három oldalával zárult. (Katalógus 93—100. sz.)

A kőtár gazdag faragványai mellett a korabeli szemtanúk leírásai adnak számot a királyi templom különleges pompájáról és szépségéről. Hartvik püspök, aki Kálmán király idejében hosszabb időt töltött Fehérvárt, áradozva írt krónikájában a templom egyszerűségéről, pompázó belső művészi díszítéséről: „A király... magában a királyi szék városában, amely Fejérvárnak neveztetik, azon Szűz tiszteletére és nevére híres és bámulatos alkotmányú roppant szentegyházat kezdett építeni. Ennek karfalát külön választott vésemények, padolatát pedig márvány lapok ékesítik. Szavaim valóságáról az tehet bizonyosságot, aki látta annak temédek sok palást-, egyházi készület-, és egyéb ékességek nemeit, oltárai körül több tiszta aranyból készített és igen drága sorba vett kövekkel környezett tábláit, a Krisztus asztalán álló csudálatos művű oltár-sátorát

és mindenféle kristály, onix-kő, arany és ezüst edényekkel teljes kincstárát.”¹¹ A bazilika utolsó leírása Dzselaázade Musztafa török történetírótól való, aki 1543-ban Szülejmán szultán kíséretében részt vett Székesfehérvár ostromában és elfoglalásában.¹² „Különösen említendő a legalsó poklok rüzen égő királyoknak pihenő és temetkező helyeül szolgáló régi templom. Ennek minden szögletében és zúgában drága márványból vagy kőből kifaragott csodálatos alakok voltak, amelyek mindegyike annak idejében hírével és hatalmával kérkedő padisah volt. Itt-ott egy-egy bálványimádónak sírhelye, máshol egy-egy feslett erkölcsű, pokolra költözött gyaurnak sírköve. Minden szögletben, kőből csinált koporsókban utálatos alakok, akik a piszkosoknak országszerte híres, a sátántól megszállott szentjei valának s akiknek fejökre csillogó drágakövekkel kirakott koronákat, mellükre arany és ezüst keresztet, kardokat és handzsárokat tettek, újjakra pedig nagy értékű arany gyűrűket húztak ékességül. Végre egész belseje tömve volt a világot elhagyott szerzetesekkel és gyehehnára költözött papokkal.”¹³

A templom különlegesen gazdag felszerelésére az idézett forrásokon kívül számos utalást találunk Kálti Márknál, Bonfininél, Pierre Choque II. Ulászló-kori herold leírásában.¹⁴ Csak a legnagyobb jelentőségűek egyikét emeljük ki, azt a bizánci hatásra készített pazar velencei miseruhát, amelyből a XII. században a koronázó palástot alakították. A miseruha felirata szerint „1031-ben ezen miseruha István és Gizella királynő által a Fejérvár városában lévő Szűz Mária templom számára készült és adományoztatott.”

Az Árpádok családi-állami bazilikája egyházi színezete ellenére kezdettől fogva lényegében eltért a többi István király által alapított püspöki székesegyháztól. A káptalant, mint ezt Hartvik is említésre méltónak találta, egyetlen püspök, vagy érsek főhatósága alá nem helyezte, ami által a középkorban egészen rendkívüli politikai függetlenséget biztosított számára. A bazilika mindvégig elsősorban állami feladatokat látott el. Benne őrizték a koronát és a többi királyi jelvényt: az országalmát, a kettős keresztet, István király kardját, kesztyűit, saruit, övét, nyakláncát, drágakövekkel díszített aranyszövésű zászlóját. Itt őrizték az ország levéltárát. Pétertől kezdve I. Ferdinándig itt koronázták a királyokat. IV. Béla kivételével, akinek ugyancsak Fehérvárott, az általa alapított Szent Péter és Pál templomban¹⁵ tették fejére a koronát. Ez volt a királyi esküvők színhelye — és végül itt temették el nemzeti királyaink több mint felét. Először magát István királyt, III. Bélát, I. Károlyt, Nagy Lajost, Mátyást, végül utolsónak Szapolyai Jánost. Külön kriptája nem volt, a temetések külön e célra emelt sírkápolnáknak történtek, mint István, Nagy Lajos, Mátyás király esetében, vagy — és ez volt az általános —, a templom padozata alá. Az Árpádkor után királyi engedéllyel



10. kép. A bazilika alaprajza

világi és egyházi méltóságok is helyet kaptak a bazilikában, Drugeth Fülöp nádor, Ozorai Pippo temesi főispán, Rozgonyi István fehérvári főispán, (*Katalógus* 79. sz.) Buzlai László Csókakő ura, Marczali Miklós erdélyi vajda. (*Katalógus* 77. sz.) Ide temették fej nélkül Warkocsi Györgyöt is 1543-ban.¹⁶

A templom ismételt feldúlása, kifosztása, majd a múlt század technikai szempontból nem kifogástalan régészeti feltárásai következtében az előkerült sírok közül egyedül III. Béla és felesége, Antiochiai Anna maradványai állapíthatók meg kétséget kizáró bizonyossággal. Érdy János az 1848. évi ásatás folyamán talált rájuk a harmadik pillér tövében. Vörösmárvány koporsóban nyugodott mindkettő. III. Béla fején ezüst, nyitott halotti korona, ezüsből kovácsolt rövid kétélű kard, jobboldalán vörösréz feszület, mellén négykaréjos zománcos mellédsz, lábainál ezüst sarkantyú, jobb karján ezüst karperec, jobb kezének mutatoujján almadinköves aranygyűrű arab felirattal, baljában ezüst jogar. A kistermetű Anna királyné fején négy keresztel díszített aranyozott ezüst halotti korona, ujján arany gyűrű, továbbá a királyné fátylának és arany csipkéjének maradványai.

Mátyás király halálával lezárult a bazilika hosszú fejlődés-története és megkezdődött pusztulása. Már 1490-ben, pár hónappal Mátyás király temetése után kirabolták Miksa római király, trónkövetelő zsákmányra éhes zsoldosai és feldúlták Mátyás király sírját is. Kálmáncsehy Domonkos a bazilika magasabb tornyába menekült a kincsekkel s az ostromlóknak mindaddig ellenállt, amíg Miksa meg nem szabadította.

1543-ban, amikor Szülejmán szultán vette ostrom alá Székesfehérvárt, a bazilikát nem érte pusztítás, a szultán mindössze Szapolyai János csontjait dobatta ki sírjából. A törökök kezdetben meghagyták a templomot a keresztényeknek, azok összeeseküvése után azonban elvették tőlük. A kincseket Ahmed bej, Székesfehérvár első szandzsákbeje kirabolta, 1568-ban szultáni rendeletre eltávolították a mecsetté átalakított bazilikából a síremlékeket.

1601-ben a császári csapatok hosszabb kemény ostrom után egy évre birtokukba kerítették a várost. A bazilika előcsarnokában a törökök löporraktárt rendeztek be, ezt kivonulásuk előtt felrobbantották. A robbanás erősen megrongálta a bazilikát, amelyre a tűzvész is áterjedt. A bevonuló császári katonaság, főképpen a vallonok az épen maradt királysírokat kiforgatták, többek közt az Anjouk sírkápolnáját.

A város végleges felszabadítása után 1700-ban Johann Felix Barnabeis prépost a Neoaquistica Commissio támogatását kérte a bazilika helyreállításához, amelynek hatalmas falai ekkor még álltak, és kápolnáik közül is több használható volt.¹⁷ Kérését nem hallgatták meg és a rohamosan fejlődő város építkezéseihez a lakosság lassan elhordta az omla-

dozó falakat. A Mátyás kápolnát és Nagy Lajos sírkápolnáját a XVIII. század végéig használták. A bazilika teljes pusztulása a XIX. század elején, a mai püspöki palota építkezésekor következett be. Néhány évtized alatt nyomtalanul eltűnt a hatalmas építmény, amelyet a múlt század közepén már régészeti ásatásnak kellett felkutatnia.

AZ ÁSATÁSOK

1848 őszén a bazilika területén ártézi kút ásása közben a munkások egy vörösmárvány sírkőre akadtak. A városi tanács jelentése alapján a magyar kormány Érdy Jánost, a Nemzeti Múzeum órét küldte ki a feltárás elvégzésére. Érdy 1848. december 8—16 között ásott a tervezett kút helyén, amikor a közeledő osztrák csapatokra való tekintettel munkáját abba kellett hagynia. Öt sírt bontott fel, ezek közül a két vörösmárvány koporsóban III. Béla és felesége Antiochiai Anna tetemét állapította meg.

Az első, félbeszakadt ásatás után a Tudományos Akadémia kezdeményezésére Henszlmann Imre három ízben végzett kutatást a bazilika területén, 1862-ben, 1874-ben és 1882-ben. A három ásatás a bazilikának mintegy háromnegyed részét feltárta és napvilágra hozta a vele összefüggő épületrészeket is, többek közt Mátyás király sírkápolnáját. Ezeknek az ásatásoknak nagy vonalakban sikerült a templom legfontosabb maradványait napvilágra hozniuk és a padozat alatt számos sírt feltárniuk. Az ásatási technika fejletlensége azonban a felmerülő kérdések jelentékeny részét tisztázatlanul hagyta. Megnehezítette a feltárás helyes értékelését Henszlmann Imre eljárása is, aki Érdy kis területre korlátozott ásatása, az egykori kútfők és külföldi analógiák alapján, mielőtt egyetlen lapát földet kidobott volna, megszerkesztette a bazilika alaprajzát, megállapította méreteit, belső beosztását, építési módszerét. Az ásatásban szinte nem is keresett más, mint elméletei igazolását s azokat akkor sem adta fel, amikor nem jutott a várt eredményre. István király bizonyára a legszebb bazilikát vette mintául — gondolta Henszlmann —, a római Szent Pál bazilikát s mivel ebben oszlopok választották el a főhajót a mellékhajóktól, hasonló oszlopsorokat keresett a székesfehérvári bazilikában is. Az oszlopok számát — bár egyet sem talált —, 23-ban állapította meg. Ugyanilyen önkényesen, elméleti feltevésből kiindulva határozta meg a talált sírokat is, amelyeknek szinte mindegyikét a királyok, hozzátartozóik, vagy a bazilikába temetkező főurak valamelyikével azonosított.

Henszlmann elméletei felett már az ásatások után megindult a vita, idővel egyre több és több állítását cáfolták meg. Végül szükségessé vált az ásatás teljes átértékelése. E célból a Műemlékek Országos Bizottsága 1936/37 években hitelesítő ásatást végzett a bazilika területén és az elő-

került romokat azok nagy történeti jelentőségére való tekintettel, az ásatás befejezése után konzerválta. (8. kép.)

A bazilikának a legutóbbi ásatás alkalmával feltárt maradványai csak igen kis töredékei a hajdani hatalmas királyi épületnek. Legszembetűnőbben a templom keleti lezáródása maradt meg, a főhajó végében lévő hatalmas félkörű apszis és az északi mellékhajót lezáró négyszögletes helyiség. A déli mellékhajó ugyanilyen négyszögű helyiségben végződött, ezt Henszlmann 1862-ben fel is tárta. Most az úttest alatt van, a bazilika déli falával együtt. A templom nyugati oldala, homlokzata, ahol két nagy tornya volt, a Szabadság tér, illetve a püspöki palota alá esik, ez nincs feltárva. A főhajót a mellékhajóktól pillérek választották el, az északi oldalon ezekből egy sem maradt meg. A déli oldalon az 1—3. és 7. pillér látható. Valamennyi pillér későbbi bővítés, hozzáépítés nyomát viseli magán. Az 1. pillér magja négyzetalakú, amely fehér mészkő padlószinten állott. Az eredeti pillérmagot a XIV. században megerősítették, a keleti, északi és nyugati oldalon mészhabarccsal és vaskapcsokkal összeerősített falazatot illesztettek. Az északi oldalon körtealakú harántbordát alátámasztó tagozat látható. Ez a megerősítés 41 cm-rel magasabban lévő vörösmárvány padlószintre támaszkodik. Ez a megerősítés I. Károly átalakításával hozható kapcsolatba, aki a templomot beboltoztatta s szükség volt a pillérek nagyarányú megerősítésére. Később északi irányban még egyszer megerősítették a pillért, ezt a bazilika 1327-ben történt leégésével hozhatjuk kapcsolatba, amikor a boltozat a tűz következtében beomlott s a pillérek további megerősítésére volt szükség.

Nagy Lajos sírkápolnája a bazilika déli mellékhajójában volt. Ennek helyét Henszlmann a mellékhajó keleti végében, a 3. pillérig terjedő területen kereste.

A bazilikában Érdy, majd Henszlmann számos sírt tártak fel. A délkeleti torony és az első pillér között egy négyszög alakú sírhelyre, a délkeleti toronyban két, aránylag szűk koporsóra bukkantak. Érdy 1848-ban a harmadik pillér mellett, a déli hajóban talált rá az egyedül azonosítható két sírra: III. Béla és Antiochiai Anna vörösmárvány koporsóira. Ugyanitt még három másik sírt is találtak. A hatodik pillértől keletre Henszlmann kettős sírboltra akadt, amelyet erős vasrostély osztott két emeletre. A sírbolt vörösmárvány törmelékekkel és gótikus stílusú töredékekkel volt megtöltve. Az északi mellékhajóban az 1874. évi ásatás alkalmával találtak négy sírt, mintegy az oltár lábánál, köztük három bolygatatlan volt. A legészakibban egy férfi csontváz feküdt XII. századi bronzgyűrű melléklettel, a legdélibben női csontváz sárgaréz mellkeszettel. Az északi mellékhajóban körülbelül a negyedik pillérnél egy kifosztott koporsót találtak. A főhajóban a főoltár lábánál egy, mellette öt sír helyezkedett el.

A bazilika északi oldalán Henszlmann több helyiséget tárt fel, amelyekben a sekrestyét, kincstárat, könyvtárat, és levéltárat vélte felfedezni. Az északkeleti toronytól keletre másik, nagyméretű torony alapfalaira bukkant, amelyet a templom mellé épített donjon, öregtorony falainak tartott. Az 1936/37. évi ásatás ezeknek a falaknak már csak áttekinthetetlen töredékeit találta meg. A kelet felé húzódó falmaradványok legkeletibb részét kutatásunk Mátyás király sírkápolnájának állapította meg. A gótikus kápolna szentélyének északi része maradt meg, két, aránylag nagy és erős támpillére. A legutóbbi ásatás a bazilikától délre (most az úttest tulsó oldalán), az apszissal körülbelül egy magasságban kis félköríves falmaradványt ásott ki. Ebben a faltöredékben István király sírkápolnáját láthatjuk, amelyet szentté avatásakor László király építtetett.

IRODALOM

A nagyjelentőségű királyi bazilikáról számos leírást, feljegyzést találunk már a középkorban, Kálmán király udvarában megforduló Hartvik regensburgi püspöktől kezdve. Ismételten szólnak róla krónikáink, történetíróink, Kálti Márk, Bonfini, külföldiek, köztük Villard de Honnecourt francia építész, aki a XIII. században hazánkban járt és vázlatkönyvébe lerajzolta a bazilika márványmozaikszerű padozatát, Pierre Choque, aki Anna királynőt kísérte II. Ulászló udvarába. Megemlékeztek róla a török történetírók is, Dzsélalzáde Musztafa, aki utóljára látta teljes fényében, Evliá Cselebi, aki borzongva csodálta hatalmas romjait. A XVIII. században még álló romokat számos esetben említik, utolsó leírása Jankovich Miklóstól való, aki a XVIII—XIX. század fordulóján még „ájtatoskodott” a romok között.

1848 óta, amikor Érdy az első ásatást végezte és kiásta III. Béla és felesége sírjait, a bazilika történetéről, feltárásairól, megmaradt emlékeiről hatalmas irodalom keletkezett. Érdy az ásatásról szóló jelentését KUBINYI—VACHOT: *Magyarország és Erdély képekben* című munkában adta közre (42—48. l.). Henszlmann ásatásairól minden alkalommal terjedelmes műben számolt be: *A székes-fehérvári ásatások eredménye*. (Pesten 1864, 266 l. 9 t.) — *Magyarország ökeresztény, román és átmenet stílusú műemlékeinek rövid ismertetése*. (Bp. 1876). — *A nagyszombati és székesfehérvári régi templom*. (Bp. 1883). Az utóbbi művét Reissenberger Lajossal közösen írta. Ezek a publikációk ma már elavultnak tekinthetők, mindazokkal a közlésekkel együtt, amelyek akár Henszlmann megállapításait ismételték, akár azokat cáfolták. Az 1936/37. évi ásatásokat DERCSÉNYI D. *A székesfehérvári királyi bazilika* (Bp. 1943, 167 l. 3 mell.) című művében közölte, a bazilikára vonatkozó eddigi irodalom teljes feldol-

gozásával. Dercsényi monográfiájához újabb adatot ad NAGY E.: *A székesfehérvári István koporsó keletkezése* (Műv. Ért. 2. [1954] 101—106) című cikke, amely kőfaragás-technikai megfigyelések révén kimutatja, hogy István király koporsóját egy római szarkofágból faragták át, és FITZ J.: *A középkori Szent Márton-templom Székesfehérvárott* (Műv. Ért. 5 [1956] 26—30), amely a bazilika kőtárából kiválasztja azokat a faragványokat, amelyek a Szent Márton-templomból valók. A bazilikával összefoglalóan foglalkozott FITZ J.: *Székesfehérvár* (Bp. 1957, 75 p. 91 t.) könyve.

KATALÓGUS

Katalógusunk a kőtár emléanyagát nem elhelyezési sorrendjében, hanem történeti, származási összefüggésben ismerteti. A faragványok feliratainak bal alsó sarkában tüntettük fel a katalógus sorszámát, míg a jobb sarokban DERCSENYI D.: A székesfehérvári királyi bazilika könyvének jegyzék-számát adjuk. Dercsényi katalógus számát az egyes köemlékek után zárójelben feltüntetjük (D. . . sz.).

A MAUZOLEUMBAN:

1. **István Király kőkoporsója**, finomszemcsés, budai fehér mészkő. XI. század negyvenes évei. (Leírását ld. 4—5 oldalakon.) Méret: 2,30x1,11x0,83 m. (D. 105—110 old.)

ISTVÁN KIRÁLY KORI ÉPÍTKEZÉS:

XI. század első fele.

2. **Párkánytöredék**, mészkő. Hármasszalagfonatos díszítéssel. Lelőhely: Szabadságtér. Méret: 25x16x12 cm. (D. 1. sz.)

3. **Párkánytöredék**, mészkő. Kettősszalagfonatos díszítéssel. Lelőhely: Jókai u. 22. Méret: 16x21 cm. (D. 2. sz.)

4. **Kőfaragvány**, mészkő. Befelé hajló palmettás díszítmény. Lelőhely: Szabadságtér 2. Méret: 15x24 cm. (D. 3. sz.)

5. **Kőfaragvány**, mészkő. Kettősszalagfonat palmettával. Lelőhely: Szabadságtér 2. Méret: 15x24 cm. (D. 4. sz.)

6. **Kőfaragvány**, mészkő. Hármasszalagfonat palmettákkal. Lelőhely: a bazilika területe, Henszlmann-ásatásából. Méret: 31x26 cm. (D. 5. sz.)

7. **Kőfaragvány**, mészkő. Hármasszalagfonat mellett állat töredéke. Lelőhely: a bazilika területe, a 3. sz. déli pillértől nyugatra. Méret: 13x23 cm. (D. 6. sz.)

8. **Pillértöredék**, mészkő. Jobboldalán kihajló akantuszlevelek, baloldalán angyal (?) maradványa. Lelőhely: a püspöki palota kertje. Méret: 95x55x43 cm. (D. 7. sz.)

9. **Akantuszlevél töredékek**, mészkő. Az előző pillér lefaragott oldaláról. Lelőhely: a bazilika területe. 5 db. (D. 7/a. sz.)

10. **Pillérfő töredéke**, mészkő. Fent akantuszlevelek rozettákkal váltakoznak. Az oldallapokat akantuszlevelek díszítik, a sarkon két összenőtt-

fejű, pikkeltestű szárnyas állat (sárkány). Lelőhely: Kalló-malom. Méret: 100x63x57 cm. (D. 8. sz.)

11. **Oszlopfő, mészkő.** Akantuszlevelekből alakított díszítéssel. Lelőhely: a városi vízvezeték építésein találták. Méret: 32x50 cm. (D. 10. sz.)

12. **Párkánytöredék, homokkő.** Kettős szalagfonat palmettával. Lelőhely: a bazilika területe, Henszlmann ásatásából. Méret: 44x36x37 cm. (D. 11. sz.)

13. **Oszlopfő, mészkő.** Kétfelé kinövő levelek alatt kihajló akantusz-sor. Lelőhely: Székesfehérvár. Méret: 23x24 cm. (D. 12. sz.)

14. **Oszlopfő, mészkő.** A 13. sz. párdarabja. Lelőhely: a városi vízvezeték építésein találták. Méret: 32x45 cm. (D. 13. sz.)

15. **Párkánytöredék, mészkő.** Hármasszalagfonat közt állatalakok. Lelőhely: a bazilika területe. Méret: 36x62 cm. (D. 14. sz.)

16. **Pillérfejezet, mészkő.** Akantuszlevelek díszítik. Lelőhely: Piac-tér. Méret: 45x81 cm. (D. 28. sz.)

17. **Állati fej töredéke, mészkő.** Lelőhely: a bazilika területe, a kert fala mellől. Méret: 9x9 cm. (D. 42. sz.)

18. **Állatalak töredéke, mészkő.** Madár teste lábakkal és szárnyrészsel. Lelőhely: a bazilika területe, a déli 7. pillér környéke. Méret: 11,5x14 cm. (D. 43. sz.)

19. **Pillérfejezet, mészkő.** Két oldalt előrehajló, összefonódott nyakú, közös fejű állatok (hattyúk, sárkányok?) díszítik. Lelőhely: a bazilikától délkeletre fekvő ház építésein találták 1862-ben. Méret: 61x88 cm. (D. 44. sz.)

ISTVÁN KIRÁLY SÍRKÁPOLNÁJA:

XI—XII. század fordulója

20. **Mellvéd töredéke, mészkő.** Egyik oldalát állatalakok, a másikat 8-as alakú, hurkolt szalagfonat díszíti. Lelőhely: a bazilika területe, Henszlmann ásatásából. Méret: 34x28 cm. (D. 9. sz.)

21. **Oszlopfő, mészkő.** Akantuszlevelek díszítik. Lelőhely: a bazilika területe, Henszlmann ásatásából. Méret: 26x27x16 cm. (D. 15. sz.)

22. **Oszlopfő, mészkő.** Leveles díszítés keresztalakú kőfaragójeggyei. Lelőhely: Március 15-e utca és Lakatos u. sarok. Méret: 35x30 cm. (D. 16. sz.)

23. **Ívsoros párkány ívterének díszítménye, homokkő.** Visszahajló nyakú madarak csőrükben palmettával díszített medalliont tartanak. Lelőhely: a Mátyás-kápolna hajója. Méret: 62x36x17 cm. (D. 17. sz.)

24. **Oszlopfő, mészkő.** Rozettában végződő palmetta-díszítés. Lelőhely: a bazilika területe, Henszlmann ásatása. 23x21 cm. (D. 18. sz.)

25. **Párkánytöredék, mészkő.** Három sor levéldíszítéssel. T-alakú kőfaragójegy. Lelőhely: A bazilika területe. Méret: 30x25x34 cm. (D. 20. sz.)

26. **Oszlopfő, töredék, homokkő.** Tizenkétleveses dísz. Lelőhely: a bazilika területe. Méret: 18x13x7 cm. (D. 21. sz.)

27. **Párkánytöredék, mészkő.** Két sor kihajló levéldísz. Lelőhely: a bazilika területe. Méret: 25x19x7 cm. (D. 22. sz.)

28. **Kőfaragvány, mészkő.** Gyűrűs palmetta. Lelőhely: Városi tanács-ház. Méret: 24x35 cm. (D. 23. sz.)

29. **Párkánytöredék, mészkő.** Két sor levél. Lelőhely: a bazilika területe, a déli 7. pillértől keletre. Méret: 33x42 cm. (D. 24. sz.)

30. **Madár töredéke, mészkő.** Lelőhely a bazilika területe, Henszlmann ásatásából. Méret: 12x22 cm. (D. 25. sz.)

31. **Oszloptörzs, mészkő.** Csavart díszítéssel. Lelőhely: Szabadság tér 2. Méret: 40x16 cm. (D. 27. sz.)

32. **Pillérfejezet, mészkő.** Akantuszlevelek díszítik. Lelőhely: Piac-tér. Méret: 45x81 cm. (D. 28. sz.)

33. **Ívsoros párkány ívterének díszítménye, mészkő.** Levéldíszsel körülvett kereszt díszíti. Lelőhely: a bazilika területe. Méret: 25x40 cm. (D. 31. sz.)

34. **Oszlopfő, mészkő.** Akantuszlevelek díszítik. Lelőhely: Szabadság-tér 2. Méret: 37x30 cm. (D. 55. sz.)

III. BÉLA-KORI ÁTÉPÍTÉS:

XII. század második fele

35. **Párkánytöredék, mészkő.** Indadisz háromágú palmettával. Lelőhely: a bazilika területe, Henszlmann ásatása. Méret: 21x30 cm. (D. 19. sz.)

36. **Kapubélet kísérő oszlopának töredéke, mészkő.** Nyolcas alakban fonódó indák közeit cserfalevelek töltik ki. Lelőhely: a bazilika területe, Henszlmann ásatása. Méret: 50x11 cm. (D. 26. sz.)

37. **Kapubélet kísérő oszlopának töredéke, mészkő.** A 36. sz. párdarabja. Lelőhely: a bazilika területe, Henszlmann ásatása. Méret: 36x11 cm. (D. 29. sz.)

38. **Párkánytöredék, mészkő.** Gyöngyös szalag közeiben négyágú palmettalevél. Lelőhely: a bazilika területe. Méret: 26x20 cm. (D. 33. sz.)

39. **Állatfej kőfaragvány, fehérmárvány.** Sárkány (?) fej töredéke, palmettadíszítéssel. Lelőhely: a bazilika területe. Méret: 33x32x12 cm. (D. 34. sz.)

40. **Párkánytöredék, mészkő.** Palmettában végződő, vesealakú medallionokat alkotó hármasszalag. Lelőhely: a bazilika területe. Méret: 23x27 cm. (D. 35. sz.)

41. **Párkánytöredék, mészkő.** Vesealakú hármasszalagfonat palmetta-

végződéssel és gyöngyös szalaggal keretelt ujjas levelek. Lelőhely: a bazilika területe. Méret: 49x21x20 cm. (D. 39. sz.)

42. **Párkánytöredék, mészkő.** Leveles-indás keretben balra néző, makrot rágó disznó. Lelőhely: Székesfehérvár, egy ház falából. Méret: 38x56 cm. (D. 40. sz.)

43. **Párkánytöredék, mészkő.** Gerince kockás díszű, két oldalán medaillonokba foglalt levelek és fürtöket csipkedő madarak. Y alakú kőfaragójegy. Lelőhely: Havranek u. 4. Méret: 72x46 cm. (D. 41. sz.)

44. **Párkánytöredék, mészkő.** Szalagfonat visszahajló palmettalevelekkel, másik oldalon szalagfonatban ötágú csillagdíz. Lelőhely: városi tanácsház. Méret: 40x28 cm. (D. 48. sz.)

45. **Oszloptörzs töredéke, mészkő.** Medaillonokba foglalt háromosztatú ujjas levelekkel. Lelőhely: Táncsics u. 5. Méret: 30x13 cm. (D. 52. sz.)

46. **Keretkő, mészkő.** Töredékes (táncoló?) emberalak díszíti, fölötté palmetta, tőle jobbra és balra vesealakú hármasszalagfonat. Keresztalakú kőfaragójegy. Lelőhely: István tér 6. Méret: 57x43 cm. (D. 53. sz.)

47. **Betétdísz, mészkő.** Kőralakú keretben szárnyas griff állatalakot ragad meg. V alakú kőfaragójegy. Lelőhely: a városi tanácsház udvara. Átm.: 54 cm. (D. 54. sz.)

48. **Négyszög alakú pillér töredéke, homokkő.** Két oldalát egy-egy dicsfényes, ruhás férfialak (apostol?) díszíti. Lelőhely: Városmajor. Méret: 65x37 cm. (D. 56. sz.)

49. **Kapubéllet töredéke, mészkő.** Font inda díszíti ötágú cserfalevéllel, közepén bogyót csipkedő madár. Lelőhely: a bazilika területe, Henszlmann ásatásai. Méret: 51x39 cm. (D. 57. sz.)

50. **Faldísz, homokkő.** Cserfalevek és négyágú rozetták díszítik. Lelőhely: a bazilika területe, Henszlmann ásatása. Méret: 18x38 cm. (D. 59. sz.)

51. **Kapubéllet töredéke, homokkő.** Font inda díszíti ötágú cserfalevelekkel. Lelőhely: a bazilika területe, Henszlmann ásatása. Méret: 65x35x21 cm. (D. 62/a. sz.)

52. **Faldísz, homokkő.** Cserfalevél négyágú rozettákkal. Lelőhely: a bazilika területe, Henszlmann ásatása. Méret: 40x50 cm. (D. 63. sz.)

53. **Ivespárkány, homokkő.** Indafonatok között cserfalevél. Lelőhely: Városi tanácsház. Méret: 37x37 cm. (D. 64. sz.)

54. **Faldísz, homokkő.** Cserfalevéldíszítés. Lelőhely: a bazilika területe, Henszlmann ásatása. Méret: 37x24 cm. (D. 65. sz.)

55. **Kapubéllet töredéke, homokkő.** Hasonló a 49. sz.-hoz, az indadíszítésben őz (nyúl?). Lelőhely: a bazilika területe, Henszlmann ásatása. Méret: 79x37x23 cm. (D. 66. sz.)

56. **Ives párkány, homokkő.** Egyik lapját medaillonokba foglalt levelek, a másikat indás levelek díszítik. Lelőhely: a móri országút 2. sz. hídján. Méret: 34x27 cm. (D. 67. sz.)

57. **Párkányrészlet, homokkő.** Indafonaton cserfalevelekkel. Lelőhely: a bazilika területe, Henszlmann ásatása. Méret: 37x17x24 cm. (D. 68. sz.)

58. **Párkányrészlet, mészkő.** Levelek között fejtő madár töredéke. Lelőhely: Malom u. 53. Méret: 38x43 cm. (D. 69. sz.)

59. **Kapuív töredéke, homokkő.** Belül fogsor-díszítés, majd indafonaton cserfalevelekkel, külső részén akantuszlevelek. Lelőhely: a bazilika területe, Henszlmann ásatása. Méret: 125x67 cm. (D. 70. sz.)

60. **Kapukeret alakos faragványa, mészkő.** Két egymással szembenéző, fejüket visszafordító, összekötött nyakú állat (oroszlán?) fején álló ruhás férfi alak. Lelőhely: a bazilika területe, Henszlmann ásatása. Méret: 120x40 cm. (D. 71. sz.)

61. **Szent Imre (?) és Szent Gellért (?) dombormű, mészkő.** Jobbról férfi alak töredéke, fej és lábak nélkül. Bal kezében irattekereszt tart, jobbját a mellébe álló fiú vállára teszi. Ennek homlokba fésült haját diadém szerű fejdísz fogja át, kezében (ereklyetartó?) ládika. Jobb könyöke alatt még egy kéz, egy harmadik alak nyoma. A kutatás a reliefben Szent Imre és Szent Gellért alakját ismerte fel, valószínűbb azonban, hogy római kori sírkő töredékével van dolgunk. Lelőhely: a püspöki palota kertje. Méret: 87x63x21 cm. (D. 74. sz.)

62. **Dombormű töredéke, mészkő.** Két kéz töredéke, a bal irattekereszt tart, a jobb azt két ujjával érinti. Valószínűleg római sírkő töredéke. Lelőhely: a bazilika területe. Méret: 25x20x10 cm. (D. 75. sz.)

63. **Betétdísz, mészkő.** Kőralakú keretben két összefonódott állat. Lelőhely: a cisztercita templom kriptájának alapfalai. Átm.: 42 cm. (D. 111. sz.)

XIII. SZÁZADI EMLÉKEK:

64. **Árkádív részlete, mészkő.** Indadísz levelekkel és rozettával. Lelőhely: a bazilika területe, Henszlmann ásatása. Méret: 110x65 cm. (D. 72. sz.)

65. **Oszlopfő, bimbós díszel, homokkő.** Lelőhely: a várfal, a Prohászka- emlékműnél. Méret 60 cm. (D. 96. sz.)

NAGY LAJOS SÍRKÁPOLNÁJA:

XIV. század vége

66. **Síremléktöredék, vörösmárvány.** Karmaiban kis állatot tartó, fekvő oroszlánon ruhás női alak áll. Talán Katalin hercegnő, Nagy Lajos lányának sírköve. Lelőhely: a püspöki palota kertjében húzódó várfal. Méret: 81x87x20 cm. (D. 85. sz.)

67. **Címertöredék, vörösmárvány.** Sisak, csúcsos forgójából kihajló strucc tollak között egykor patkót rágó strucc állott. Nagy Lajos címere. Lelőhely: a városi tanács épülete. Méret: 60x43 cm. (D. 86. sz.)

68. **Pillérrészlet, vörösmárvány.** Lelőhely: a bazilika területe, a Mátyás-sírkápolna körzete. Méret: 17x38 cm. (D. 87. sz.)

69. **Ablakkeret, vörösmárvány.** Lelőhely: az északi és keleti várfal. Méret: 38x53 cm. (D. 88. sz.)

69. **Pillérrészlet, vörösmárvány.** Lelőhely: a bazilika területe, Mátyás-sírkápolna körzete. Méret: 33x43 cm. (D. 89. sz.)

70. **Háromszög alakú mozaikdís, vörösmárvány.** Három csücsívet ábrázol, piros, zöld, kék, barna mozaikszemekből. Lelőhely: ismeretlen. Méret: 23x19x11 cm. (D. 90. sz.)

71—72. **Vörösmárványtöredék.** Nagyszabású architektonikus kerethez tartozó, gótikus fülkékét ábrázoló töredékek. Lelőhely: a püspöki palota kertjéhez tartozó várfal. Méret: 78x65x23 cm. (D. 91—92. sz.)

73. **Síremléktöredék, mészkő.** Elöl kereszt és hármashalmon álló lilium, a jobboldalon lilium töredéke. Lelőhely: az északi és keleti várfal. Méret: 40x67 cm. (D. 93. sz.)

74. **Síremléktöredék, vörösmárvány.** Oroszlánbőrön nyugvó fej, amelyhez alul az alak törzse és bal karja csatlakozik. A bal kar alatt csillaggal díszített kard, csatján M monogram. Az alak jobboldalán gombbetűkkel INGOT felirat. Valószínűleg Nagy Lajos síremlékének töredéke. Lelőhely: a püspöki palota kertjének várfala. Méret: 90x75 cm. (D. 94. sz.)

SÍREMLÉKEK A BAZILIKÁBAN:

XIV—XV. század

75. **Síremléktöredék, vörösmárvány.** Középen címertöredék, amely sisakdísz, ormos várfalat és lángnyelveket ábrázol. A szélén felirattöredék: IRLU FAMULUS 1373. Lelőhely: Táncsics u. és Szabadság tér sarok. Méret: 145x107 cm. (D. 81. sz.)

76. **Síremléktöredék, vörösmárvány.** Két oldalán minuszkulás felirattöredék: [PREPOSIT] US ALBENSIS ANNO D[OMINI]... Székesfehérvári prépost sírköve. XIV. század. Lelőhely: a püspöki palota kertje. Méret: 77x64x11 cm. (D. 79. sz.)

77. **Síremléktöredék, vörösmárvány.** Az eredetileg négyzet alakú sírkövet kör alakú kútkávéának faragták ki. Feliratának egy része és az oromdísz sisakot ábrázoló címertöredék maradt meg. Felirata: HIC IACET + NICOLAUS DE + MARCHALI... [FAMA]M = DECORATAM. RELIQUI[T] = OBIT = AN[N]O D[OMI]NI + — M — CCCC — XIII. Marczali Miklós 1413-ban elhunyt erdélyi vajda síremléke. Lelőhely: Szabadság tér 8. Átm: 134. cm. (D. 76. sz.)

78. **Sírkőtöredék, vörösmárvány.** Csőrében kígyót tartó madarat (golya?) ábrázoló címer töredéke. XV. század. Lelőhely: ismeretlen. Méret: 73x87 cm. (D. 83. sz.)

79. **Síremléktöredék, vörösmárvány.** Férfi törzse és cömbrésze. A törzsen pánccal, alatta sodronycs ing, megmaradt kezében zászló rúdja, oldalán törhüvely, amelyen liliumok láthatók. Rozgonyi István sírköve. XV. század. Lelőhely: Március 15-e utca és Várkapu utca sarok alatt lévő várfal. Méret: 70x75 cm. (D. 98. sz.)

80. **Síremléktöredék, vörösmárvány.** Kezében kalászkat tartó kar töredéke, valószínűleg címerből. Lelőhely: mint a 79. sz. Méret: 40x30 cm. (D. 99. sz.)

81. **Síremléktöredék, vörösmárvány.** Baldachinos részletet ábrázol. Főpapi sírkő maradványa. Lelőhely: mint a 79—80. sz. Méret: 42x35 cm. (D. 100. sz.)

82. **Sírkőtöredék, vörösmárvány.** Főpapi sírkő alsó része, papi tallárral, hegyesorrú cipővel, pászterbot végével. Alatta elmosódott minuszkulás felirat. XV. század. Lelőhely: Zalka Máté u. 1. Méret: 82x53 cm. (D. 106. sz.)

83. **Síremléktöredék, vörösmárvány.** Minuszkulás felirat töredékével. XV. század. Lelőhely: Marx tér, szovjet kultúrház. Méret: 45,5x41,5 cm. (D. 112. sz.)

84. **Síremléktöredék, mészkő.** Címertöredék minuszkulás felirattal. XV. század. Lelőhely: mint a 83. sz. Méret: 75x42 cm. (D. 113. sz.)

85. **Báthory-címer, homokkő.** Három lefelé néző sárkányfog, amelyet farkába harapó sárkány övez. XV. század. Lelőhely: a kőtár keleti fala alatt. Méret: 50x50 cm. (D. 78. sz.)

SZENT ANNA KÁPOLNA ÉS MÁTYÁS KIRÁLY SÍRKÁPOLNÁJA:

XV. század második fele

A két kápolna emlékményét csak a kövek előkerülése alapján, így is feltételesen, tudjuk szétválasztani. (Ld. a 6. oldalon.)

86. **Fiale, homokkő.** Hatszögletű toronydísz, két oldalát gótikus bimbók díszítik. Talán a Szent Anna kápolnából. Lelőhely: a püspöki palota kertje. Méret: 80x27 cm. (D. 73. sz.)

87—89. **Kapubélet kerettöredéke, homokkő.** Talán a Szent Anna kápolnából. Lelőhely: a püspöki palota egykori gazdasági udvara, a kőtár keleti fala (2 db.) (D. 101—103. sz.)

90. **Ablak mérműves dísz, homokkő.** Talán a Szent Anna kápolnából. Lelőhely: a püspöki palota egykori gazdasági udvara. Méret: 87x61x22 cm. (D. 105. sz.)

91. **Festett mérműves töredék, homokkő.** Téglabarna, sárga, szürkés-kék színekkel. Lelőhely: a bazilika területe. Méret: 22x20 cm. (D. 107. sz.)

92. **Festett mérműves töredék, homokkő.** Téglabarna, sárga, szürke

színekkel. Talán a Szent Anna kápolnából. Lelőhely: a püspöki palota kertje. Méret: 17x20 cm. (D. 108. sz.)

93. **Magyar címer töredéke, homokkő.** Három pólya, hármashalmpon emelkedő kettőskereszt, oroszlanmal, balra címerpajzs töredéke. Lelőhely: a bazilika területe. Méret: 64x74x22 cm. (D. 77. sz.)

94. **Lépcsőmellvéd, mészkő.** Talán a Mátyás-sírkápolnából. Lelőhely: a bazilika területe, a Mátyás-sírkápolna északi és keleti támfalai mellől. Méret: 110x65 cm. (D. 80. sz.)

95. **Ablakkeret töredéke, homokkő.** Pálcátags dísszel, festés nyomai-val. Talán a Mátyás-sírkápolnából. Lelőhely: a bazilika területe, a Mátyás-sírkápolna körzete. Méret: 52x28 cm. (D. 82. sz.)

96. **Mérműves töredék, mészkő.** Talán a Mátyás-sírkápolnából. Lelőhely: a romkert kerítés területe. Méret: 39x20x30 cm. (D. 84. sz.)

97. **Fülke töredéke, homokkő.** Valószínűleg a Mátyás-sírkápolnából. Lelőhely: a bazilika területe, a Mátyás-sírkápolna hajója. Méret: 64x52x22 cm.

98. **Festett mérműves töredék, homokkő.** Barna, sárga, kék színekkel. Valószínűleg a Mátyás-sírkápolnából. Lelőhely: a bazilika területe, Mátyás-sírkápolna. Méret: 21x25 cm. (D. 97. sz.)

99. **Ablakkeret töredéke, homokkő.** Pálcadíszes. Lelőhely: a bazilika terület. Méret: 77x58 cm. (D. 109. sz.)

100. **Aragóniai címer töredéke, homokkő.** Lelőhely: részben a kőtar keleti fala alól, részben a vágóhídi csatornapart. Méret: 51x51 cm. (D. 110. sz.)

Az alábbi középkori faragott kövek nem a királyi bazilikából valók:

SZENT PÉTER ÉS PÁL APOSTOLOK TEMPLOMÁNAK ÁTÉPÍTÉSE: XV. század

A belvárosi plébánia templomot, amelyet IV. Béla alapított, a XV. század második felében kibővítették.

101. **Gyámkő, mészkő.** Lelőhely: a székesegyház (középkori Szent Péter és Pál apostolok temploma) 1935. évi restaurálásakor találták. Méret: 28x27 cm. (D. 104. sz.)

SZENT MÁRTON TEMPLOM XII. század közepe

102. **Keretkő, mészkő.** Palmették indadiszítéssel. Lelőhely: a püspöki palota kertje. Méret: 48x41x38 cm. (D. 32. sz.)

103. **Ivtöredék, mészkő.** Szalagfonatban ötlevelű palmették díszítik. Lelőhely: Széchenyi u. 17. Méret: 47x48 cm. (D. 36. sz.)

104. **Kapuív töredéke, mészkő.** Külső részén sakktábla-díszítés, majd gyöngyös szalaggal keretelt akantuszlevélsor, végül vesealakú szalagfonatban palmettalevelek. Lelőhely: István tér 6. Méret: 64x50 cm. (D. 37. sz.)

105. **Díszítő pillér töredéke, mészkő.** Szélén indák közt palmettalevelek, közepén medaillonokba foglalt levelek díszítik. Lelőhely: a romkert sarkán lebontott Eisenbart-ház alapja. Méret: 35x46x24 cm. (D. 38. sz.)

106. **Párkánytöredék, mészkő.** Hármasszalagfonat ötágú palmettákkal. Lelőhely: a várfal Prohászka-parki része. Méret: 28x53 cm. (D. 45. sz.)

107. **Íves párkány töredéke, mészkő.** Szélesebb lapját szívalakú medaillonokban ötágú palmetta, keskenyebb lapját hármasszalagfonat díszíti. Lelőhely: városi tanácsház. Méret: 59x25 cm. (D. 46. sz.)

108. **Párkányrészlet, mészkő.** Felső lapját gyöngyös szalag közt ötágú palmettákkal, oldallapját kettős inda és hatágú palmetta díszíti. Lelőhely: Rákóczi u. és Várkörút sarok. Méret: 44x56 cm. (D. 47. sz.)

109. **Ivtöredék, mészkő.** Egyik oldalát vesealakú indaszalag palmettákkal, másikat visszahajló palmettalevelek díszítik. Lelőhely: Palotai u. 22. Méret: 55x53 cm. (D. 49. sz.)

110. **Ivtöredék, mészkő.** Szélesebb lapját szívalakú medaillonokban ötágú palmetta, keskenyebb lapját hármasszalagfonat díszíti. Lelőhely: Széchenyi u. 17. Méret 54x30 cm. (D. 50. sz.)

111. **Ivtöredék, mészkő.** Szélesebb oldalát szívalakú keretben ötágú palmettákkal, keskenyebb oldalát hármasszalagfonat díszítik. Lelőhely: a ferences-templom restaurálásakor találták. Méret: 53x47 cm. (D. 51. sz.)

112. **Ivtöredék, mészkő.** 108. sz. párdarabja. Lelőhely: István tér 8. Méret: 30x43 cm. (D. 60. sz.)

113. **Párkánytöredék, mészkő.** Egyik oldalát hármasszalagfonat akantuszlevelekkel, a másikat hármasszalagfonat palmettákkal díszíti. Lelőhely: Széchenyi u. 77. Méret: 43x27 cm. (D. 61. sz.)

114. **Párkánytöredék (?), mészkő.** Alsó részét inda és palmetta, felső részét gyöngyös szalag rozettával díszíti. Lelőhely: a várfal várkörúti része. Méret: 60x41 cm. (D. 62. sz.)

SZABADEGYHÁZA

115. **Kapuív töredéke, mészkő.** Díszítése megegyezik a 104. sz.-al, a harmadik sor nélkül. Talán a Szent Márton templomból hurcolták el. Lelőhely: a temetőkápolnába beépítve. Méret: 62x40 cm.

116. **Dombormű töredéke, mészkő.** Utolsó vacsora-jelenet töredéke, baloldalt jobb felé forduló álló, mellette két ülő alakkal. Előttük a terített asztalon tálakban hal, gyümölcs, a közepén kenyér. Lelőhely: a temetőkápolnába beépítve. Méret: 43x39 cm.

117. **Oszloptörzs töredéke, mészkő.** Indás, leveles, fürtös dísszel. Lelőhely: az apátság romjai. Méret: 33,5x14,5 cm. (D. 58. sz.)
118. **Oszlopfő, mészkő.** Gyöngyös szalag alatt kihajló levelek. Lelőhely: az apátság romjai. Méret: 45x60 cm.
119. **Oszlopfő, mészkő.** Gyöngyös szalag palmettákkal és szőlőfürtökkel. Lelőhely: az apátság romjai. Méret: 32x47 cm.
120. **Párkánytöredék, mészkő.** Szívalakú medaillonokban palmetták díszítik. Lelőhely: az apátság romjai. Méret: 20x30 cm.
121. **Párkánytöredék, mészkő.** Csavart szalagfonat díszítéssel. Lelőhely: az apátság romjai. Méret: 40x14 cm.
122. **Párkánytöredék, mészkő.** Csavart szalagfonat díszítéssel. Lelőhely: az apátság romjai. Méret: 45x26 cm.
123. **Oszlop lábazat, mészkő.** Szalagfonat palmettákkal. Vörös festés nyomaival. Lelőhely: az apátság romjai. Méret: 35x70 cm.
124. **Kapubéllet ívtöredéke, mészkő.** Belső oldalán hármasszalagfonat palmettákkal, kívül nyolcas alakban szalagfonat palmettákkal. Lelőhely: az apátság romjai. Méret: 87x30 cm.
- 125—140. **Faragott töredékek, mészkő.** 16 darab. Lelőhely: az apátság romjai.

DIE MITTELALTERLICHE BASILIKA IN SZÉKESFEHÉRVÁR

Die königliche Basilika in Székesfehérvár war nebst der königlichen Burg in Buda (Ofen) der bedeutendste Bau des ungarischen Mittelalters. Ihr Bau knüpft sich an den Namen Sankt Stefans, des ersten ung. Königs, der mit ihrem Bau um 1016 begonnen hatte. Die Baumeister waren auf Grund der behauenen Steine des XI. Jahrhunderts italienische Meister aus der Lombardei. Die gewaltige, 61 m lange und 32,50 m breite Kirche wurde durch je acht Pfeiler in drei Schiffe geteilt, das mittlere Schiff durch eine Apsis abgeschlossen. Die Westfront, heute in ihren Grundanlagen unter der jetzigen bischöflichen Residenz, schmückten zwei gewaltige Türme.

Die Kirche stand schon von den ersten Anfängen im Dienste staatlicher Aufgaben und wurde von einem der ung. Kirchenhierarchie abgesonderten, selbständigen Dom Kapitel betreut. In dieser Kirche wurde 1038 Sankt Stefan, dann bis 1540 der grösste Teil der ung. Könige — wie Béla III., Karl Robert, Ludwig der Grosse und Matthias Corvinus begraben. Vom Tode Sankt Stefans bis zur Türkenzeit wurden alle Könige hier gekrönt und diese Kirche war auch der Schauplatz der königl. Hochzeiten. Hier war zugleich die königliche Schatzkammer und auch das Landesarchiv.

Südlich der Basilika wurde für Sankt Stefan eine Grabkapelle errichtet. Ludwig der Grosse liess im südlichen Teil des Schiffes eine Grabkapelle für ihn und seine Familie bauen, die gotische Grabkapelle des Matthias Corvinus stand östlich von der Basilika. Béla III. unternahm den Neubau der Kirche und liess die behauenen Steine und Schnitzwerke erneuern. Karl Robert liess eine neue Wölbung bauen, wahrscheinlich erhielt die Basilika diesmal ihr gotisches Äussere; wie wir es auf den Kontrafrakturen des XVII. Jahrhunderts wahrnehmen.

Sultan Süleiman eroberte nach längerer Belagerung in 1543 die Stadt, die von dieser Zeit bis 1688 in türkischen Händen lag. Die Basilika wurde geplündert, die behauenen Steine entfernt. 1601, als die Stadt von den Kaiserlichen genommen wurde, war die Basilika ein Pulverlager und wurde, als die Christen in die Stadt eindrangen, in die Luft gesprängt. Die Front und das Darch wurden ein Raub der Flammen und Detonation. Nach der endgültigen Rückeroberung (1688) tauchte noch der Gedanke einer Erneuerung auf und einige von den Kapellen, so die Grabkapellen

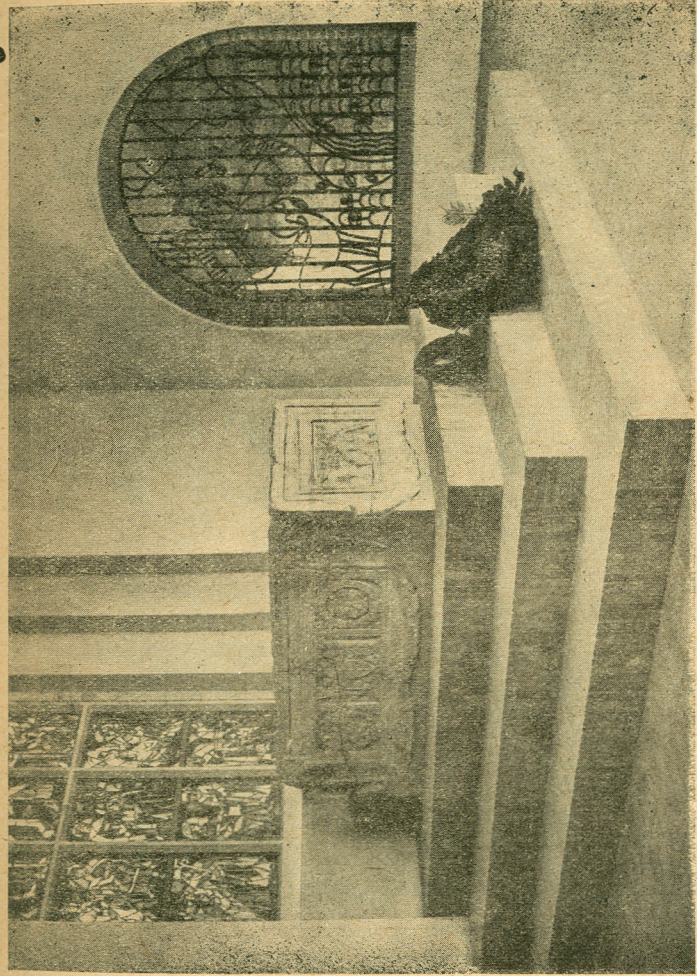
Ludwigs des Grossen und die des Matthias Corvinus waren noch am Ende des XVIII. Jahrhunderts von den Pröpsten und ersten Bischöfen gebraucht worden. Der gewaltige Bau ging in 1800, gelegentlich des Baues der jetzigen bischöflichen Residenz endgültig zu Grunde. Seit der Mitte des XIX. Jahrhunderts erfolgten mehrere Ausgrabungen (1848, 1862, 1874, 1882 und 1936/37) nach der letzten Ausgrabung wurden die Überreste konserviert. Von den gelegentlich der Ausgrabungen herausgeschaffenen behauenen Steinen sind besonders der schöne Sarkophag Sankt Stefans aus der Mitte des XI. Jahrhunderts und die Grabsteinbruchteile aus roten Marmor der Grabkapelle Ludwigs des Grossen wertvoll.

JEGYZETEK

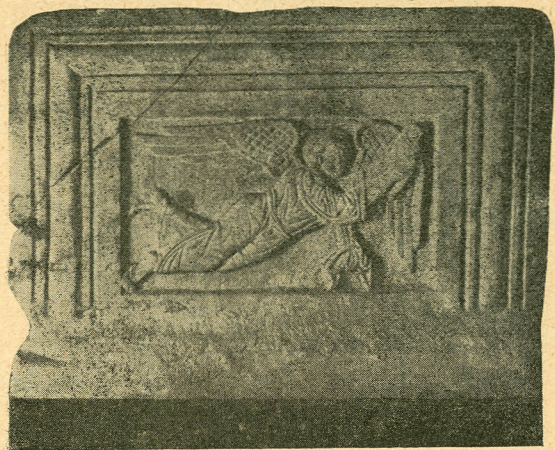
1. *Alföldi A.*: Epigraphica III. AÉ 1. (1940) 195—. A bazilika ásatásaiból számos római kő került be a múzeum római kótárába. A nagy apszis falaiban ma is láthatók faragott római kövek. Valószínűleg a római emlékek e sorozatához tartozik a katalógus 61—62. sz. töredéke.
2. Bazilika eredetileg ókori kereskedelmi csarnok, amelyet két oszlop-sor három hajóra osztott. Ezeket vették mintául templomaikhoz a IV. századtól kezdve a keresztények.
3. A bazilika történetére, ásatásaira vonatkozó adatokat Dercsényi D. idézett munkájából vettük.
4. Protezis: a mellékhajó melletti liturgikus helyiség.
5. Diakonikon: sekrestye.
6. Atrium: előcsarnok.
7. Szabó Károly fordítása. Marci Chrocica De gestis Hungarorum. (Pest 1867) 108.
8. Kardos Tibor fordítása. Kálti Márk Képes Krónikája. (Bp. 1938.) 68.
9. Henszlmann elmélete szerint az István király-kori bazilikáknak négy tornya volt. Székesfehérvári ásatásai alkalmával is ezt a felfogását kívánta igazolni. A legutóbbi ásatás azonban kétségtelenné tette, hogy a szentély mellett lévő alapfalak nem tarthattak tornyokat.
10. *Fitz Jenő*: Adatok Székesfehérvár középkorához. Fehérvár 1 (1955) 68.
11. Erdy János fordításában. XII. fejezet 17—.
12. *Fitz Jenő*: Török történetírók Székesfehérvárról. FN 10 (1955) 2. sz.
13. *Thury József*: Török történetírók. (Bp. 1893, 1—2. köt.) 2, 253—.
14. *Dobosy, Pierre Choque* Anna magyar királyné francia kísérője. (Bp. év. n.) 35.
15. *Fitz Jenő*: Adatok... 66—.
16. Henszlmann az egyik sírban Warkocsot vélte felfedezni. Az egyébként bolygatatlan csontváz feje hiányzott, a sírban 3 XVII. századi puskagolyót és 38 töltést találtak.
17. *Pauer Joannes*: Historia Dioecesis Alba-Regalensis. (Albae-Regiae 1877, 527 p. 12 t.) 161.

HÁSZNALT RÖVIDÍTÉSEK:

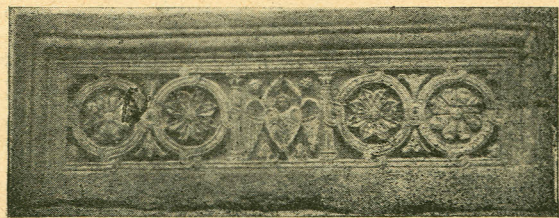
AÉ: Archaeológiai Értesítő
FN: Fejér megyei Néplap
MűvÉrt: Művészettörténeti Értesítő



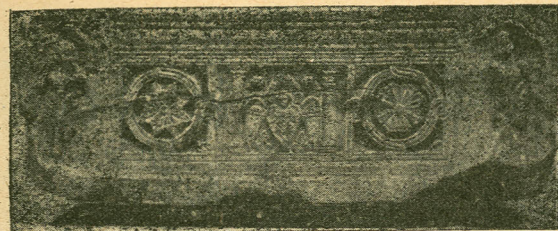
3. kép. István király szarkofágja



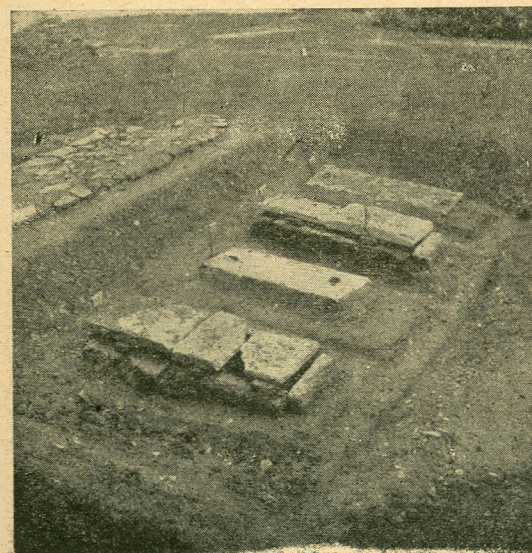
4. kép. István király szarkofágjának előlapja



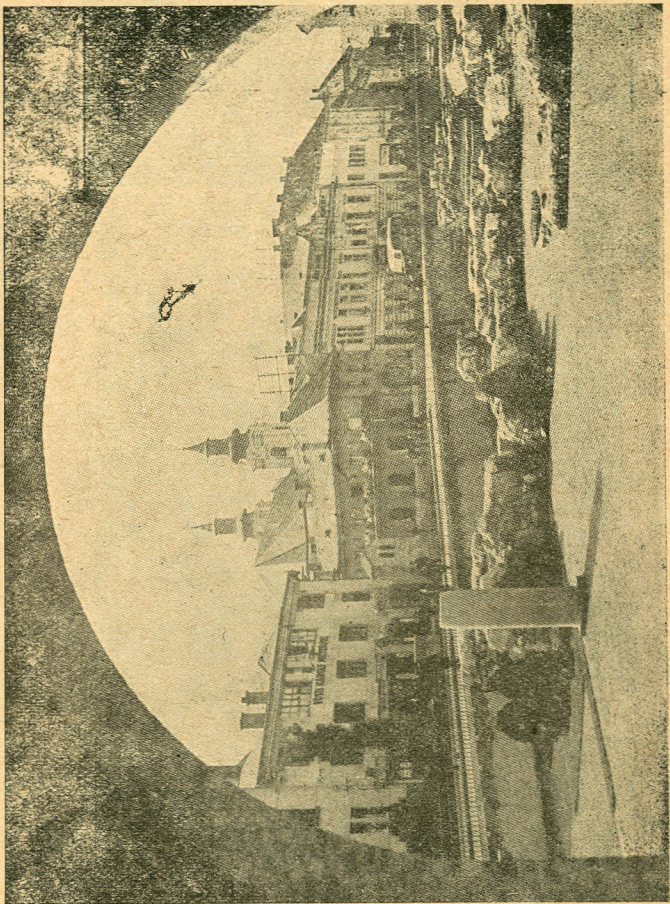
5. kép. A szarkofág hosszú oldala



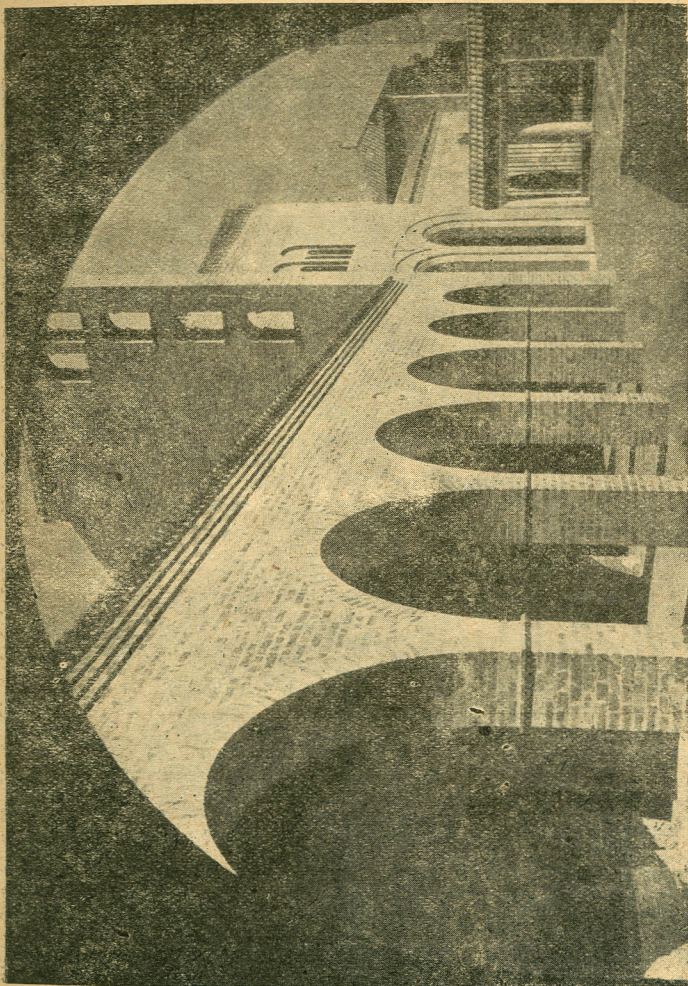
6. kép. A szarkofág hosszú oldala



7. kép. Királysírok



8. kép. A romterület



9. kép. A román stílusú kőár

ISTVÁN KIRÁLY MÚZEUM KÖZLEMÉNYEI

Szerkeszti: FITZ JENŐ

MEGJELENTEK :

A. (tudományos) sorozat: Tanulmányok Fejér megye multjából

- | | |
|---|--------|
| 1. Wathay Ferenc Énekeskönyve | 50 Ft. |
| 2. <i>Fitz Jenő:</i> Kiadatlan Hercules domborművek Fejér megyében | 2 Ft. |
| 3. <i>Fitz Jenő:</i> A székesfehérvári Budai külváros középkori templomai | 3 Ft. |
| 4. <i>Fitz Jenő:</i> Hercules-kultusz eraviszkusz területen | 3 Ft. |
| 5. <i>Somogyi Árpád:</i> A vladimiri Istenszülő ikon XV. századi másolata Székesfehérvárt | 3 Ft. |

B. (népszerű) sorozat: Múzeumi Füzetek

- | | |
|--|-------|
| 1. <i>Fitz Jenő:</i> Csókakő vára (2. kiad.) | 1 Ft. |
| 2. <i>Fitz Jenő:</i> A székesfehérvári középkori bazilika (2. kiad.) | 3 Ft. |
| 3. <i>F. Petres Éva — Fitz Jenő:</i> Fejér megye rövid története I. | 3 Ft. |
| 4. <i>Fitz Jenő:</i> Séta a régi Székesfehérvárt | 3 Ft. |
| 5. <i>Radetzky Jenő:</i> Székesfehérvár madárvilágáról | 2 Ft. |
| 6. <i>Stigler István:</i> Székesfehérvár nyomdászatának 150 éves története | 3 Ft. |
| 7. <i>Fitz Jenő:</i> Török erődítések Fejér megyében I. | 2 Ft. |
| 8. <i>Fitz Jenő:</i> Török erődítések Fejér megyében II. | 2 Ft. |
| 9. <i>Fitz Jenő:</i> A sárkeszi mithraeum | 1 Ft. |
| 10. <i>Juhász József:</i> Székesfehérvár ostroma 1490-ben | 2 Ft. |
| 11. <i>Fitz Jenő:</i> A középkori Székesfehérvár | 3 Ft. |
| 12. <i>Fitz Jenő:</i> Végvári harcok Fejér megyében | 3 Ft. |
| 13. <i>F. Petres Éva:</i> Mészöly Géza | 1 Ft. |
| 14. <i>Wathay Ferenc:</i> Székesfehérvár veszéséről való história | 2 Ft. |
| 15. <i>Fitz Jenő:</i> Régészeti kutatások Fejér megyében | |
| 16-17. <i>Környei Elek:</i> Beethoven Martonvásáron | 7 Ft. |

C. sorozat: Székesfehérvári Szemle

- | | |
|---------------------|-------|
| 10. kötet, 1955. év | 5 Ft. |
|---------------------|-------|

D. (múzeumi vezetők) sorozat:

- | | |
|--|-----------|
| 1. <i>Fitz Jenő:</i> Vezető a középkori romkertben | elfogyott |
| 2. Vezető az István Király Múzeum kiállításában | 1 Ft. |
| 3. Kassák Lajos képkiállítása | 1 Ft. |
| 4. Leonardo da Vinci kiállítás | elfogyott |
| 5. Vincent Hloznik kiállítása | elfogyott |
| 6. Nyergesi János kiállítás | elfogyott |
| 7. III. Országos Tanuló Rajzkiállítás | elfogyott |
| 8. Gadányi Jenő kiállítása | 1 Ft. |
| 9. A Fejér megyei képzőművészek kiállítása 1957 | 1 Ft. |

- | | |
|--|-------|
| 10. Szalai Zoltán kiállítása | 1 Ft. |
| 11. Nagy Ödön emlékkiállítás | 1 Ft. |
| 12. A Fejér megyei képzőművészek kiállítása 1958 | 1 Ft. |
| 13. A Martonvásári Beethoven Múzeum | 3 Ft. |
| 14. Dunántúli képzőművészeti kiállítás | 4 Ft. |

E. sorozat: A Fejér megyei múzeumok évi jelentései

- | | |
|-------------|-------|
| 1. 1955. év | 3 Ft. |
| 2. 1956. év | 3 Ft. |

ELŐKÉSZÜLETBEN:

A. (tudományos) sorozat: Tanulmányok Fejér megye multjából

- | |
|--|
| 6. <i>Solymos Ede:</i> Rekesztő halászat a Velencei tavon |
| 7. <i>Fitz Jenő:</i> A Fejér megyébe hurcolt római kövek kérdéséhez |
| 8. <i>Fitz Jenő:</i> Zur Frage der kaiserzeitlichen Hügelgräber in Pannonia Inferior |

B. (népszerű) sorozat: Múzeumi Füzetek

- | |
|--------------------------------------|
| 18. <i>B. Vágó Eszter:</i> Intercisa |
|--------------------------------------|

E. sorozat: A Fejér megyei múzeumok évi jelentései

- | |
|-------------|
| 3. 1957. év |
|-------------|

Az ISTVÁN KIRÁLY MÚZEUM KÖZLEMÉNYEI Fejér megye történetére, műemlékeire, néprajzi és természettudományi kincseire vonatkozó tudományos (A. és Székesfehérvári Szemle), népszerű (B. sorozat) és múzeumi vonatkozású (D. és E. sorozat) tanulmányokat közöl.

A KÖZLEMÉNYEK A., D. és E. sorozatai csak az István Király Múzeumban kaphatók (Székesfehérvár, Ságvári Endre tér 3). A B. sorozat (Múzeumi Füzetek) újságpavilonokban és a Könyvterjesztő Vállalat antikvár boltjaiban is megszerezhetőek. Az A. (Tanulmányok Fejér megye multjából) és a B. (Múzeumi Füzetek) sorozatok előfizetés útján is megrendelhetők az István Király Múzeum 142 535—906 számú csekk számlájára történő befizetéssel. A meghatározatlan időközönként megjelenő füzetek előfizetése 6—6 számmra szól.

A. (tudományos) sorozat:

- | | |
|-----------|--------|
| 2—7. szám | 18 Ft. |
|-----------|--------|

B. (népszerű) sorozat: Múzeumi Füzetek

- | | |
|-------------|--------|
| 1—6. szám | 12 Ft. |
| 7—12. szám | 12 Ft. |
| 13—18. szám | 12 Ft. |

A Múzeumi Füzetek (B. sorozat) előfizetői a múzeumi vezetők (D. sorozat) és a Fejér megyei múzeumok évi jelentéseit (E. sorozat) illetmény-számként megkapják.

