

V I S Y Z S O L T

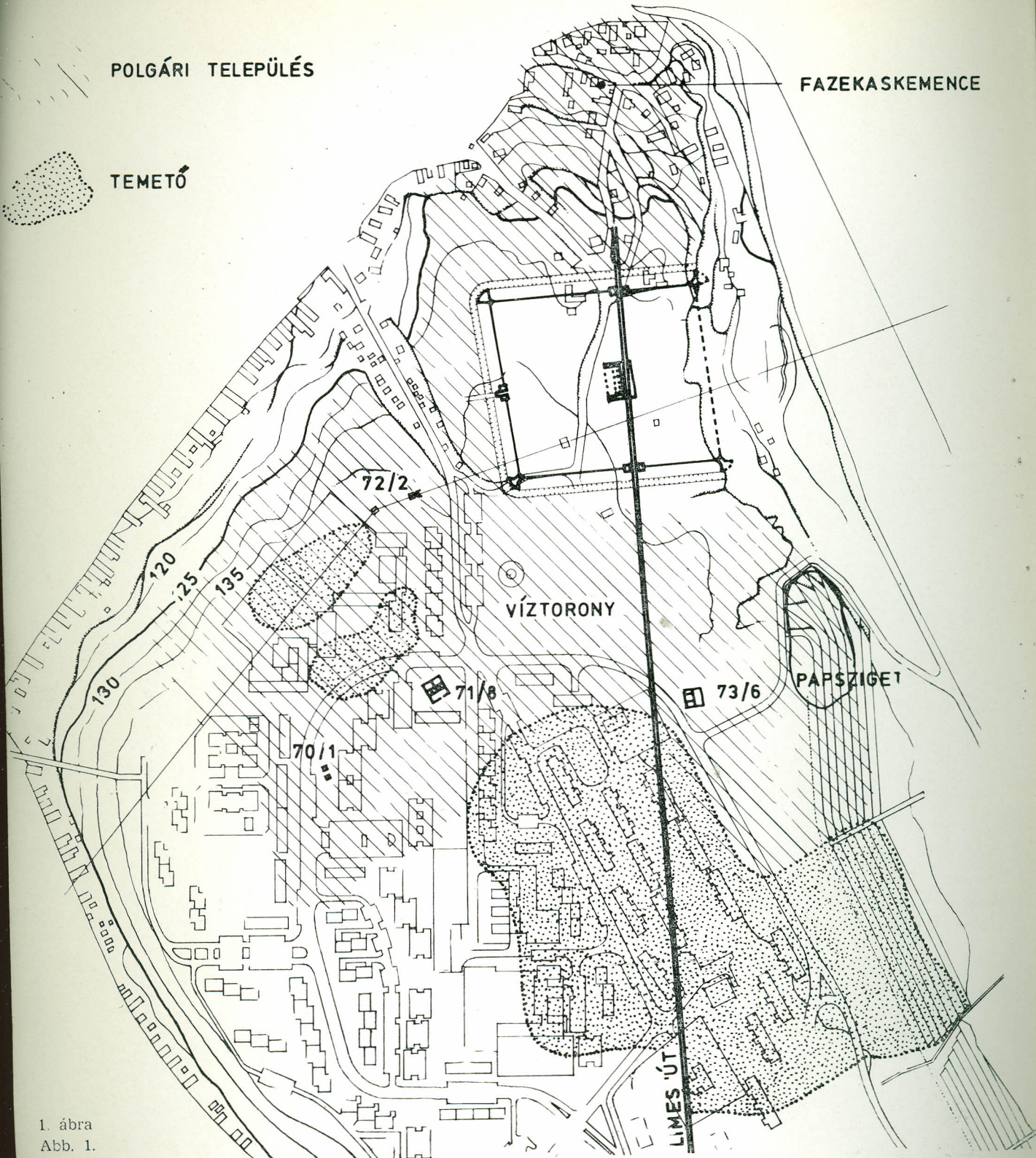
I N T E R C I S A



POLGÁRI TELEPÜLÉS

FAZEKASKEMENCE

TEMETŐ



1. ábra
Abb. 1.

VISY ZSOLT

INTERCISA

B. VÁGÓ ESZTER EMLÉKÉNEK

ISTVÁN KIRÁLY MÚZEUM KÖZLEMÉNYEI
BULLETIN DU MUSÉE ROI SAINT-ÉTIENNE

B. sorozat 31. szám

Kiadja:

A FEJÉR MEGYEI MÚZEUMOK IGAZGATÓSÁGA

A kiadásért felel:

Dr. Fitz Jenő megyei múzeumigazgató

Készült 2000 példányban

FEJÉR MEGYEI MÚZEUMOK
KÖNYVTÁRA
Leltári szám; F291

Intercisa az egyik legrégebben ismert és legalaposabban kutatott római település Magyarországon. A Római Birodalom határvédelmi láncolatának egyik fontos állomása volt, de jelentőségét nemcsak az állandó katonai helyőrségnek, hanem fejlett polgári településének is köszönhette.

A szórványosan előkerülő és a rablóásatásokból származó leletek igen korán, már a múlt század végén fölhívták a kutatók figyelmét a gazdag lelőhelyre. A századforduló után megindult ásatások során, amelyek leletei a Nemzeti Múzeum régészeti anyagát gyarapították, sikerült tisztázni a főbb topográfiai egységeket, és nagy felületek megnyitásával a katonai erőd, a település és temető egyes részeit alaposan megismerni. Megváltozott a helyzet a szocialista város alapításával. Ettől kezdve Intercisa kutatását a Dunaújvárosi Múzeum végzi. Az ötvenes években már-már azt lehetett hinni, hogy a kutatás lezárult, és csak néhány helyen lehet és érdemes kisebb feltárást eszközölni, amikor Dunaújváros bővülése, a város északi részének (Castrum-városrész) fokozatos kiépítése és az azokkal kapcsolatos leletmentések éppen az ellenkezőről győztek meg mindenkit. Kiderült, hogy a városrész építésére kijelölt nagy fennsík legnagyobb része beépített terület volt a római korban, illetve temetők helyezkedtek el rajta. A sorozatos leletmentő ásatások, amelyek 1962-ben kezdődtek, előbb a déli temetők, majd 1969-től elsősorban a polgári település területén folytak. 1973-ban indult meg a castellum feltárása, ahol a tervek szerint teljes műemléki helyreállítás is fog történni. Mindezek és az elkövetkező évek régészeti munkálatai lehetővé teszik, hogy egy római települést a lehető legteljesebb mértékben megismerjünk.

Intercisa alapítása

A dunai provinciák meghódítása Augustus császár nevéhez fűződik. A tartomány megszervezése valószínűleg i. e. 11-ben következett be. A Római Birodalom egész Európában ekkoriban tolta ki a határokat nagy folyók partjára. Ebben nemcsak egy markánsan meghúzható határvonal kialakítása, hanem — és talán ez a fontosabb — a csapatmozgatásokhoz és a kereskedelemhez teljességgel nélkülözhetetlen víziút megszerzése volt a döntő tényező. A tartományok megszervezésénél, így Pannonia esetében is, meghagyták az őslakos közösségek belső önkormányzatát. Dunaújváros térsége a *civitas Eraviscorum* területére esett. A harcok elcsitulása után csak kisebb létszámú haderő maradt a provinciában, és ezek évtizedeken

keresztül jobbára a belső területeken állomásoztak. Elsősorban rendfenn-tartó szerepük volt. A helyzet az I. század közepén kezdett megváltozni, majd Domitianus császár idején (81—96) kényszerült a római hadvezetés mind több csapatot kihelyezni a határvonalra a nyugtalankodó túlparti germánok, szarmaták és dákok megfékezésére. Ez annál is inkább lehetővé vált, mivel az I. század végére Pannonia pacifikálása teljességgel megtörtént, nem volt többé szükség a csapatokra a tartomány belső területein. Természetesen újabb katonai egységek is érkeztek, melyek részben beépültek a provincia állandó csapatainak sorába.

Intercisa déli temetőjének föltárása során több helyen lehetett megfigyelni egyenes vonalú árokszakaszokat, melyek esetleg egy korai földtábor védősáncához tartoztak. Ha ez így van — bár leletek még nem támasztják alá — akkor itt is lehetett egy katonai tábor, mégpedig az I. század 60—70-es éveiben. Kis számú, de kétségtelenül ezekből az évtizedekből származó leletek kerültek elő az egykori Papsziget föltárása során. Az esetleges tábornak ez lehetett a polgári települése, ahol markontányosok és néhány katona családja élt. Ennek az esetleges tábornak a csapatáról semmit sem tudunk. Az első csapat, amelyiktől már feliratos emlék is maradt ránk, az *ala I Augusta Ituraeorum sagittariorum* (az itureusok — Palesztina — 1. ötszáz fős íjász lovascsapata). Intercisába való érkezése 91—93. tájára, a szarmata háború idejére tehető. Traianus uralkodása alatt a dák háborúk, majd a keleti hadjárat miatt igen nagy csapatmozgások történtek. Intercisában is az itureusok csapatát két rövid ideig itt állomásozó másik egység, majd az *ala I Thracum veteranorum sagittariorum* (a trákok 1. ötszázfős íjász lovascsapata) váltotta föl 118—119 táján.

Intercisa a markomann-szarmata háborúig

Mivel Intercisa pusztán stratégiai jelentőségének köszönhette alapítását, az első évtizedekben alig állhatott többől, mint az erődítményből és körülötte néhány egyszerű épületből, ahol a katonasággal mindig sodródó polgári elemek éltek. Az őslakosság nagyobb létszámú jelenlétével sem számolhatunk ebben az időszakban, mivel kelta településről ezen a helyen eddig nem tudunk, csak néhány kilométerrel délebbre, Dunaújváros déli határában. A települési hely különbözősége egyébként érthető: a rómaiak a keltákkal ellentétben a Duna túlsó partjának megfigyelésére alkalmas pontot választottak. Az erődítmény ennek megfelelően a magas part legszélén épült. Topográfiai rendjét a menettáborokéhoz hasonlóan alakították ki. Magas földsánc és árok vette körül téglalap alakú területét, a sánc előtt palánkfalal, azon belül pedig szabályos rendben helyezkedtek el a csapatrészek. A tábor két fő kapuja az északi és a déli oldalon volt. Az erre merőleges irányú út két végén is voltak kapuk, bár a keleti a sorozatos partomlások miatt nem maradt meg. A belső építmények nyomait a későbbi építkezések nagyrészt eltüntették. Eddig egy épületet ismerünk ebből a periódusból, a déli sánc közelében. Ez egy kis méretű, földbe mélyített lakóház volt, melynek sártapasztású falait faoszlopok tartották. Nyugati falánál kis méretű tűzhely volt, melyet három, élére állított vályogtéglából állítottak össze. A bőséges hamu között Nero egy meglehetősen kopott ezüstpénze került elő.

A komolyabb fejlődés a Hadrianus uralkodásával kezdődő nyugalmas időszakban következett be. Valószínűleg ebben az időben kezdődött a nagy építkezés, amire egyébként a 117—118-as szarmata háború részleges pusztítása is okot adhatott, melynek során a palánktábort körödménné építették ki. Az építkezés valószínűleg összefüggött a császár 124. évi látogatásával. A hatalmas munkához szükséges nagy kőmennyiség a budai hegyek bányáiból víziúton érkezett. Az új erőd csaknem pontosan a korábbi helyén épült, de mivel az eltelt évtizedek alatt fölfigyeltek az esetenként előforduló veszélyes partomlásokra, 20 méterrel hátrább, nyugatabbra vonták vissza. Ennek köszönhető, hogy az erőd csaknem teljes egészében ránk maradt, annyira, hogy egy szerencsés véletlen folytán a hossz méretét is pontosan meg lehetett állapítani. A keleti frontból ugyanis átlagosan mintegy 10—15 méter hiányzik, a déli-keleti saroknál azonban csak kisebb omlás történt. Itt, a fennsík szélén, helyenként már lemezesen megsüllyedt formában, előkerült a déli fal észak felé ívelődő részének kezdete a későbbi saroktorony hátsó falával. Az építkezések során az erőd belső képe is megváltozott. A főbb utakat kikövezték, a parancsnoki tömb, a *principia*, a tisztek lakóépületei szintén kőből rakva emelkedtek a legénységi szállások fölé. Az utóbbi évek ásatai során előkerült egy fűrdő terrazzós medencéje is.

A polgári település lassabban fejlődött, onnan csak elvétve ismerünk kőépületet ebből a korból. Házaik fából, vályogtéglából, olykor vert fallal épültek, lefedésükre növényi anyagokat használtak. Mégis, már ekkoriban kialakult a későbbi nagy település topográfiai szerkezete, amelynek fő irányait a ma is létező fő közlekedési irányok határozták meg. Érdekes összevetni ebből a szempontból a római állapotot a régi dűlőutak, egyes telekhatárok nyomvonalával, néhány esetben pedig a modern városrész egyes utcáival. Meglepő egyezéseket lehet megfigyelni. Az erődöket összekapcsoló *limes*-út a mai Kálvária-soron jött fel a fennsíkra, majd az erődön áthaladva a mai Béke tér felé haladt tovább. A másik fontos út a mai Pincesor volt, csak ez a római korban már mintegy 80 méterrel északabbra elérte a fennsík szintjét. Ezt olyan épületek bejáratai bizonyítják, melyek ma pontosan a mélyút peremére nyílnak. A település feltárása során leggyakrabban tapasztalt jelenség a különböző gödrök. Ezek egy része földbe mélyített ház, műhely vagy pince volt, más részük hulladékgyűjtő. Van azonban egy gödörfajta, melynek tagjai hatalmas méreteikkel, leletekben való gazdagságukkal és többé-kevésbé szabályos elhelyezkedésükkel tűnnek ki. Anyaguk a II. századra jellemző. Eredetileg minden bizonnyal földkitermelő bányagödrök voltak, anyagukat házépítésnél, tereprendezésnél használták föl. A nem ritkán 20—25 m átmérőjű gödrök egy nagy ívelő vonalban helyezkednek el, így nem kétséges, hogy ezek egyúttal a korai település szélét is jelzik. Ez a vonal nagyjából egybeesik a Római körút kelet-nyugati szakaszával, a Martinovics utcai kereszteződéstől a Dunáig.

A gödrök sávja és a *castellum* között már több lakó- és melléképületet, gödröt sikerült föltárni. Ezek legtöbbje földbe mélyített cölöpvázás ház volt, de a *limes*-út közelében kőfalú épületek is álltak. Az épületek és gödrök feltárása során különböző használati és viseleti tárgyak, érmek, de legnagyobb részben állatcsontok és kerámia szokott felszínre kerülni. A római formák mellett ekkoriban még sokan használták a kelta típusú, sávosan festett agyagedényeket. Már az I. századból is, de a II. századból annál sűrűbben találkozunk az egyik legjobb keltező értékű, importált edényfajtaival, a terra sigillatával. A település egyik gödrében került elő egy I. század végéről való katonai elbocsátó okmány, diploma is, sajnos any-

nyira töredékesen, hogy még a veterán egykori csapatát sem lehet megállapítani.

A temető római szokás szerint a településből kivezető út mentén volt. Ed-digi ismereteink szerint a II. század folyamán csak a *limes*-út nyugati oldalán temetkeztek, ahol a későbbi sírok között rendszeresen előbukkan-nak ennek a kornak a sírjai is, melyek részben csontvázasak, részben hamvasztásosak voltak. A hamvasztásos sírok általában ún. szórthamvasak voltak, vagyis a hamvakat egy kis sírgödörbe szórták. Eddig csak egy urnasír került elő. Elég korán meghonosodott a sírok feliratos kőtáblákkal való jelzése. A rómaiak nyomán hamarosan a betelepülő bennszülöttek is átvették a szokást, amit a múzeumokba került primitív vagy akár jó ki-dolgozású sirtáblák bizonyítanak.

A békés fejlődésnek a 167-ben kitört nagy markomann—szarmata háború vetett véget. A hosszú, 13 évre terjedő háború nagy megpróbáltatásokat okozott Pannoniának, de az egész birodalomnak is. A hadműveleteket több éven keresztül irányította maga a császár, Marcus Aurelius. Inter-cisa pusztulása, amint a kutatások kimutatták, néhány más településsel és erődítménnyel együtt a legnagyobb mértékben 178 táján, egy nagy erejű szarmata betöréskor következett be. Ekkor elpusztult az erőd is, amint azt a beomlott fürdő maradványai is mutatják.

Intercisa újjáépítése és virágkora

A nagy háború 180-ban történt lezárása után, Commodus uralkodása ide-jén kezdődött meg az újjáépítés, természetesen előbb a katonai létesítmé-nyeké. A császár uralkodásának első éveiben következett be Intercisában a helyőrségváltás. A trák csapatot a *cohors I milliaria Hemesenorum sa-gittariorum* (a hemesiaiak 1., ezres létszámú, részben lovasított íjász egy-sége) váltotta föl. Ők végezték el az erőd és a hadiút helyreállítását. Bi-zonyára ők építették a csapat körzetébe tartozó új őrtornyokat is. Az új építkezésekhez már jóval nagyobb mértékben használtak követ, mint korábban. Az erődítmény közepén reprezentatív *principia* épült, és a tör-melékek elplanírozása után mutatós épületek emelkedtek körülötte is. Kiépítették a teljes belső csatornahálózatot, amire a veszélyes lösztalaj miatt nagy szükség volt. A felül nyitott, kő- és téglalapokból összerótt csatornák a mellékutak tengelyében, a főutaknak pedig a két oldalán hú-zódtak. A csatornák fő gyűjtője a *via praetoria* volt (az erőd központjából a Duna felé vezető út), és talán éppen az itt leömlő nagy vízmennyiség okozta ebben a sávban a környezethez képest jóval nagyobb partomlást. A polgári település később épült ki, de annál alaposabb átalakuláson ment keresztül. A *limes*-út mentén, de a kisebb utcákban is, sorra emel-kedtek az időálló, több helyiséges lakóépületek, olykor reprezentatív pa-loták. A száraz, vagyis habarcs nélküli, agyagos kőalapozáson nyugodtak az erős falak, a házak tetejét piros tegulákkal fedték. A padló ugyan sok-szor csak agyagozott vagy fából készült, de a fontosabb helyiségekben terrazzó vagy téglá borítású. A falakat számos helyen freskók és stukkó-díszítések borították. A tehetősebbeknél az ókor központi fűtését, a *hypoc-austum*ot alkalmazták, vagy az egész padlófelület alulról történő melegí-tésével, vagy csak fűtőcsatornákkal. Az egyik *limes*-út mellé épített sok helyiséges reprezentatív háznak, melynek egyes szobái a maradványok alapján *hypocaustum*os fűtéssel voltak ellátva és növényi ornametikájú

freskóval, valamint stukkó-frizzel voltak díszítve, az egyik, mélyebben fekvő helyiségében négy vaskos kőoszlop tartotta a tetőszerkezetet. Itt ke-rült elő a szobros veretekkel ékesített díszkocsi is.

A házakhoz gazdasági udvar és különböző melléképületek tartoztak. A melléképületek anyaga továbbra is a fa maradt, bár, amint egy nagy rak-tárépületnél megfigyelhettük, részlegesen ezeknél is alkalmaztak követ. Itt az egyik oldalon faoszlopokkal kombinált kőfal került elő. A melléképületek sorába tartoznak a földbe ásott pincék is, melyekbe löszbe faragott lép-csőn lehetett lejutni. Az udvarokon, szabad területen folyt a házi munkák egy része, a melléképületek pedig különféle ólak, istállók, színek, raktárak voltak. A termények, elsősorban a gabonafélék tárolása a lakóházaknál nagy hombárokban történt, míg a *castellum*ban, ahol nagyobb készletek főlhalmozására volt szükség, kiégetett falú gödrökben.

Az intercisai fennsík meglehetősen vízszegény. Folyóvíz nincs, a csapa-dékvíz pedig gyorsan eltűnik a vastag lösztalajban. Az ivóvíz-szükségletről így fáradságos munkával készített, 25—26 m mély kutakkal kellett gon-doskodni. A mélyen fekvő vízzáró réteg okozta nagy munka nyilván nem tette lehetővé, hogy minden épülethez fúrjanak kutat. Az eddig — rész-legesen — feltárt kutak nem voltak megerősítve, csak a nyílásuk közelé-ben. Löszfalukban minden esetben meg lehetett figyelni a kútású mester által faragott lépcsőfokokat. Az erődítménynek hatalmas vízigénye volt, amit csak fokozott a jelentős loállomány. Állandóan kellett számolni tűz-vész veszélyével is, így megfelelő mennyiségű tartalékvívről is kellett gondoskodni. Bizonyára ez vezette a csapatot ahhoz a meggondoláshoz, hogy a *principia* udvarán hatalmas víztárolót létesítsen. A szórványosan előkerült ólomcső darabok arra utalnak, hogy néhány fontosabb épületbe és feltehetőleg a katonai fürdőbe a vizet bevezették.

Intercisa élete magasan szervezett élet volt. A komoly gazdasági alap nélkülsége és a katonai alakulat jelenléte miatt ezt másként el sem le-hetne képzelni. A központi irányítás nemcsak a topográfiai dolgokban, hanem, a feliratok és a leletek tanúsága szerint, az élet minden területén megnyilvánult. A katonáknak a harcászati feladatokon kívül részt kellett venniük a nagyobb létesítmények építésében, karbantartásában. Intercisa és környékének közbiztonságára a *beneficiarius* felügyelt, míg a kereske-delem, a vám felügyelője a *praepositus* volt. Pontosan ki volt jelölve a különböző rétegek lakóhelye, a műhelyek létesítésének helye és a temet-kezési területek.

A sütőkemencék természetesen nem tartoztak a műhely-kategóriába. Eze-ket, kihasználva a lösztalaj speciális tulajdonságait, a házak közelében, földbe süllyesztve építették. Előbb leásták a leendő munkagödört, majd onnan kiindulva vájták ki a félgömb alakú kemencét. A szabályos üreget kitapasztották, majd a kéménynyílás befúrása után kiégették. Az élelem-készítés tartozékai voltak a malmok, az azokból megmaradt őrlőkövek, a változatos formájú tároló, főző és étkező edények, eszközök. A nők ott-honi foglalkozása a főzésen és az egyéb házi munkákon kívül a fonás, sző-vés és a varrás volt. Mindezek tárgyi maradványai az épületek és környé-kük, a hulladékgödörök gyakori leletei. A nagyszámú állatsontmaradvány azt mutatja, hogy elsősorban tenyésztett állatokat fogyasztottak, a halá-szatra és vadászatra utaló csontmaradványok ugyanis ritkábban kerülnek elő. Az épületek berendezésének, az eszközöknek és a ruházatnak nagy része természetesen fából, bőrből, textilből készült, ezek azonban csak kivételes esetben figyelhetők meg az ásatások során.

Jelentős helyet foglalhatott el Intercisa kézművességében a kerámiagyár-tás. Az edényégető kemencék két helyen csoportosulnak. Két különleges

tek véget. A szír helyőrség utolsó feliratos emléke a Trebonianus Gallus császár üdvéért állított feliratos bázis 252-ből. 253-ban már egy elrejtett éremkincs jelzi a Valerianus-kori belső zavarokat. A település teljes pusztulását a 259/60 táján bekövetkezett, mindent elsöprő barbár támadás okozta. A támadást Pannonia-szerte az elrejtett éremkincsek jelzik. Az Intercisától délre fekvő kis településen, de a közeli Nagyvenyimben is ekkor rejtették el menekülő tulajdonosaik vagyonukat.

Intercisa a későrómai korban

Intercisa sokáig nem tudta kiheverni a nagy pusztulást. A település ismét leégett, lakói elszéledtek, mint 100 évvel korábban, de most nem következett gyors újjáépítés, mint akkor, aminek nagyrészt az általános helyzet rosszabbodása volt az oka. A birodalom véres háborúkat viselt a fenyegető germánokkal és az azoktól szorongatott régebbi barbaricum népezzel, amit a belső egység hiánya csak nehezített. Súlyosbodott a helyzet a gazdasági élet romlásával, a kereskedelem gyengülésével és az infláció fokozódásával, és ez leginkább az önellátásra képtelen katonai területeken érezte hatását. Javulás csak Aurelianus és Probus, véglegesen pedig Diocletianus korával kezdődött. A helyreállított erődben a feltehetőleg a szír csapat maradványaiból szervezett *equites sagittarii* (lovas íjászok) teljesítettek szolgálatot.

Jelentős események mentek végbe ebben az időben a Duna túlsó partján. Egyre újabb és újabb germán csoportok nyomultak be a Kárpát-medencébe, megbontva ezzel az ott élő népek egyensúlyát. Ennek volt kényszerű következménye Dacia föladása 271-ben, de a szorongatott szarmaták bebocsátást kérészkolni kívánó sorozatos támadásai is. Előfordult ugyan egyes csoportjaik betelepítése a birodalomba, de Róma később mégis más megoldást választott. A Duna-könyöktől a Vaskapuig egy nagy sáncrendszer épült, mely az Alföld jelentős területeit ölelte át, és elválasztani volt hivatott a szarmatákat és a germánokat. A demarkációs vonal tiszteletben tartásáról római csapatok gondoskodtak. A sáncrendszer — bár az időnként fellángoló küzdelmeket nem tudta megakadályozni — hasznos szolgálatokat tett és a Valentinianus halálát követő nagyobb megmozdulásokig állt fönn. Valószínűleg a 320-as évek második felében került Intercisába egy újabb csapat, a *cuneus equitum Dalmatarum* (a dalmaták lovas csapata), további erősítésként pedig az alföldi sánc összeomlása után, 378—80 között érkezett egy másik egység, a *cuneus equitum Constantianorum* (a constantiusi lovasok csapata), a veszélyeztetettebbé vált határszakasz védelmének megerősítésére. A germán nyomást azonban sem ez, sem az egyéb intézkedések nem tudták föltartóztatni. 379/80-ban megtörtént az első erőszakos barbár letelepülés Pannoniában Alatheus és Saphrac vezetésével. Ettől kezdve az egyre gyérülő források mind rosszabb hírekről számolnak be. Az V. századtól gyakorlatilag alig számolhatunk a központi hatalom irányító erejével. Mind nagyobb méreteket öltött az elvándorlás, és amikor 433-ban megtörtént a tartomány Attilának való átadása, már csak a földjükhöz, megszokott környezetükhöz ragaszkodó szegényebb, de kétségtelenül nem jelentéktelen számú rétegek éltek régi lakóhelyükön.

A körülményeknek megfelelően Intercisa külső képe is nagy mértékben átalakult a későrómai korban. Nagyobb építkezések csak a *castellumban* és közvetlen környékén történtek. Constantinus alatt, talán az újabb csa-

pat érkezésekor, jelentős változtatásokat hajtottak végre az erődítmény szerkezetében. A hátsó kaput, a *porta decumana*-t patkó alakú toronnyal zárták el, az erőd sarkain pedig nagy, a kiterített legyezőre emlékeztető formájú tornyokat építettek. Ezzel egyidőben betöltötték az addig a védőfal közelében húzódó árkot és kissé távolabb ástak újat. Ezek a másutt is tapasztalható változtatások nagyrészt a védelmi taktika módosulásának voltak a következményei. Az erőd belterületén végzett építkezések azonban már más okokra mennek vissza. A késői épületek omladékaiban talált — sokszor női munkára utaló — eszközök azt mutatják, hogy az erőd korábban tisztán katonai jellege módosult, és fokozatosan erődített településsé kezdett átalakulni. Ekkoriban épült a *via principalis* fölé a *principia* keleti oldalát lezáró nagy csarnoképület, de ami a megnövekedett létszámra inkább utal, beépült az erőd fal belső oldalán korábban szabadon hagyott terület.

A polgári település a lakosság számbeli csökkenése és a fentebb említett ok miatt jelentősen összehúzódott, csaknem ugyanarra a területre, ahol a II. századi település volt. A fölhagyott települési területeken szórványos temetkezések és kiterjedt temetők kerültek elő, több helyen pedig csak az egyre pusztuló romok emlékeztetnek a virágkor gazdagságára. Mindennek ellenére mégsem szabad azt gondolnunk, hogy a IV., sőt, az V. század eleje az állandó hanyatlás jegyében zajlott le. Az ellenkezőjéről nemcsak a *castellumban* tapasztalható rendszeres építkezések és javítások, hanem méginkább a kiterjedt temetők nagy számú, szabályos rendben fekvő sírjai győznek meg. A sírok mellékletei sok esetben kiemelkedő gazdagságról tanúskodnak. Az sem lehet véletlen, hogy a gyakori, sokszor változatos ábrázolásokkal teli veretes ládikákat szinte minden esetben kirabolták még a római korban. A rendszeres sírrablások általában néhány hónappal a temetés után történtek. A Pannonia-szerte ismert jelenség a közállapotok romlására vall.

Intercisa későrómai lakosságának összetételét elég nehéz meghatározni. Mivel gyakorlatilag megszűnt a feliratállítás szokása, még a névanyag elemzésének lehetősége sem áll rendelkezésre. A III. századi pusztulás kétségtelenül igen nagy volt, de mégsem hagyott maga mögött lakatlan pusztaságot. A későrómai népesség alapját mindenesetre a megmaradt alaplakosság alkotta, akikhez később, elsősorban az idevezényelt katonaság révén, további római elemek járultak. A történeti források és néhány lelet típus ezen kívül arra utal, hogy számolnunk kell szarmata telepésekkel is. A germánok megjelenése később, a fentebb említett betelepüléssel vette kezdetét. Ezután, bár adataink inkább csak germán népek átvonulásáról vannak, még további csoportok érkezésével, szövetségesként való letelepítésével kell számolnunk. A két, alaposan ismert későrómai temető erőteljesen eltér egymástól. Valószínű, hogy a szembeálló különbségek nemcsak társadalmi, hanem etnikai különbséget is jelentenek. Mindenesetre érdekes, hogy éppen a nyugati temetőben tűnnek föl nagyobb számban a barbárokra utaló tárgyak, ott, ahol a déli temetővel ellentétben korábban nem volt temető.

A kereszténység 313-ban történt elismerése után hamarosan a Római Birodalom kizárólagos vallása lett. A régi kultuszhelyek részben elpusztultak, részben a keresztények üldözésének estek áldozatul. Lehetséges, sőt valószínű, hogy Intercisában már a III. század folyamán volt keresztény közösség, tárgyi bizonyítékkal azonban csak a IV. századból rendelkezünk. Ezek sorába tartoznak a Krisztus-monogramot és a bibliai jeleneteket — olykor még mitológiai jelenetekkel közösen — ábrázoló ládikaveretek, és

egy üveg pohár talpkorongja, melybe többek között vallási intelmű feliratot tartalmazó aranylemez van befoglalva. Lehetséges, hogy az az apszissal rendelkező csarnoképület, melyet a *castellum* közelében sikerült feltárni, keresztény templom volt.

Intercisa utóélete

Intercisa térségének szerződéses átadásával semmilyen lényeges etnikai változás nem járt. Akik addig helyben maradtak, később sem vándoroltak el. Ez természetesen nem jelenti azt, hogy Intercisa népessége még évszázadokon keresztül élt volna tovább, ez ki sem mutatható. A település lassú elhalásának okai nem is annyira a településben, mint inkább a külső körülményekben keresendő. Megváltozott a hatalmi helyzet, megváltoztak a hatalmi súlypontok, és megszűnt az az ok, ami Intercisa létrehívását annak idején indokolta, katonai jelentősége. Kedvező földrajzi fekvése azonban továbbra is nagy vonzerőt gyakorolt a népvándorlások népeire, nemkülönben helyel-közzel még álló épületei. Ezek magyarázzák azt, hogy a népvándorlások minden fontosabb időszakában ki lehet mutatni a fennsík lakottságát. Ennek a korszaknak az elején épülhettek a *castellum*ban azok a kőalapozású épületek, melyek már nem veszik figyelembe az erőd topográfiai rendszerét, de azok a gödörlakások is, melyek az utóbbi évek ásatásai során kerültek napvilágra. Egy germán kislányt a *castellum* közvetlen közelében temettek el, de szórványosan más germán temetkezésekről is tudunk. Az avarok pontosan Intercisa déli határánál éltek, úgy, hogy telepük és temetőjük egyaránt a nagy déli temetők szélén kezdődik, helyenként csak méterek és a római temető árka választja el az intercisai és az avar sírokat. A települési kontinuitást a magyarok folytatják. Egy X. századi temető a Pincesor nyugati partján került nemrégiben feltárássra, és az sem lehet teljesen véletlen, hogy a Pentele nevű kis halászfalu éppen a római romokon épült fel.

KÉPEK JEGYZÉKE

1. ábra. Intercisa térképe
71/8 — padlófűtéses ikerház
73/6 — reprezentatív lakóház
72/2 — apsisos épület
70/1 — nagy fazekaskemence
2. ábra. A nagy fazekaskemence axonometrikus rajza.

Címfotó: Mithras-szentély márvány domborműve.

1. Feltárás a víztorony helyén.
2. Feltárások a *castellum* területén.
3. Római lakóház helyreállított fűtőkemencéje.
4. Lovas istenségek márvány fogadalmi táblája.
5. Amor. Részlet a Venusnak ajánlott márvány szobrocskáról.
6. Deus Solnak ajánlott ólom fogadalmi tábla részlete.
7. Helyi készítésű, nagy úrtartalmú amfora.
8. Arcos edény.
9. Amforával díszített agyagmécses.
10. Keleti jellegű arc bevéselt rajza átfűrt csontkorongon.
11. Venus-szobrocska csonthajtű fején.
12. Női mellkép arany foglalatban.
13. Traianus Decius császár aureusa, előlap.
14. Traianus Decius császár aureusa, hátlap.

INTERCISA

(Zusammenfassung)

Intercisa war in der Römerzeit ein Hauptpunkt der Grenzverteidigung in Pannonien. Ihre Gründungszeit kann man auf die Jahre des sarmatischen Krieges in 91—93 stellen. Dann konnte die erste Truppe, die *ala I Augusta Ituraeorum sagittariorum*, ankommen, und baute das Erdlager mit Palisade am nördlichen Teil des Plateaus. Es ist möglich, dass eine römische Truppe schon früher, in der Mitte des ersten Jahrhunderts, nach Intercisa kommandiert wurde, weil kleine Strecken von *fossa*-förmigen Gräben im Gebiet des südlichen, grossen Gräberfeldes aus Tageslicht gekommen sind. Die früheste Zivilsiedlung mit italienischen Terra sigillata war an dem ehemaligen *Papsziget*, in der Nähe der Grabenspuren. Also es ist wahrscheinlich, dass der erste *vicus* von Intercisa in diesem Bezirk gebaut wurde.

Das Steinkastell wurde von der *ala I Thracum veteranorum sagittariorum* in den zwanziger Jahren des II. Jahrhunderts errichtet. Diese Bautätigkeit hat wahrscheinlich mit Hadrian's Besuch in 124 zusammengehangen. Die westliche Hauptmauer wurde wegen der Gefahr des Uferabfalles mit 20 m westlicher errichtet als die frühere. Die *principia* und mehr andere Gebäude wurden schon aus Stein gebaut und mit Dachziegeln bedeckt. Bis zu den Markomannenkriegen hat eine friedliche, vielseitige Entwicklung auch in dem *vicus* stattgefunden. An der südlichen Seite des Kastells, entlang der *limes-Strasse*, waren die Häuser der Marketender, der Handwerker und der Soldatenfamilien. Die meisten Häuser waren aus Lehm gebaut und teils in die Erde getieft, aber wir kennen auch einige Steinhäuser von der unmittelbaren Nähe der Hauptstrasse. Die Gründen des später gut erkennbaren topographischen Aufbaues entwickelten sich auch in diesen Jahrzehnten. Die Grenzen des frühen *vicus* sind von einer Reihe grosser Gruben bezeichnet.

Die Kriegen mit den Markomannen und Sarmaten zwischen 167 und 180 machten auch in Intercisa bedeutende Zerstörungen, so von 180 ab musste das neue Garnison, die *cohors I milliaria Hemesenorum*, fast alles noch einmal bauen. Diese syrische Truppe und die östlichen Zivilsiedler veränderten Intercisa. Der Steinbau wurde ganz allgemein sein. Auch die Hauptstrasse und die Wachttürme waren in dieser Zeit mit Stein durchgebaut. In dem Kastell wurde die Kanalisierung durchgeführt. Wir haben auch eine Zisterne in den *principia* gefunden, die wahrscheinlich in diesen Jahrzehnten gegen die Feuergefahr verfertigt wurde. In dem *vicus* baute man mehre Heiligtümer der östlichen Götter, die teils mit den Kaiserbesuchen in 202 und 214 zusammenhängen, und zahlreiche repräsentative Wohnhäuser, in denen die Fresken- und Stukkoverzierungen beziehungsweise das *hypocaustum* nicht selten vorkommt. Die keramischen Werkstätte befinden sich an dem westlichen und nördlichen Rand des *vicus*. Die Glas- und Metallwerkstätte waren in der unmittelbaren Nähe des Kastells, so es ist wahrscheinlich, dass diese wichtigeren Gewerbe unter der Leitung des Militärs arbeiteten.

Intercisa konnte niemals ganz selbstversorgend sein. Auf ihre ausgedehnten kommerziellen Verbindungen mit den inneren Gebieten, mit den anderen Provinzen und auch mit dem *barbaricum* weisen zahlreiche archäologische Funde hin. Ausserdem war Intercisa, wie darauf die Inschrift des Zollbeamten *Cosmius paepositus* hinweist, ein Ort des nach Dazien sich richtenden Handels.

In der ersten Hälfte des dritten Jahrhunderts lebte diese römische Siedlung ihre Blütezeit. Die grosse Ausdehnung des *vicus*, die repräsentativen Gebäude, die Anfänge des *insula*-Systems und die zahlreichen Inschriften zeugen, dass Intercisa sich auf den Weg eine Stadt zu sein gemacht hat. Darauf weisen auch die *collegium*-Inschriften hin. Neben den römischen Göttern begegnen wir den Spuren der örtlichen Religion und der bedeutenden Rolle der östlichen Kulte, in erster Reihe dem des *Mithras* und *Deus Sol*. In diesen Jahrzehnten war auch ein *synagoga* in Intercisa.

Die Gräberfelder der ersten zwei Perioden befinden sich auf den beiden Seiten der *limes-Strasse* südlich von dem *vicus*. Wir haben einige frühe Brandgräber, aber schon von dem II. Jahrhundert verbreitete sich der Begräbnissritus mit Skelett. Die Syrer bestatteten ihre Toten meistens in Etagen-Brandgräber. In dem III. Jahrhundert sind die Steindenkmäler, sowie die Sarkophage und die *aediculae* zwischen den Holztafeln in dem Gräberfeld immer öfter erschienen.

Die inneren Probleme des römischen Reiches und die sich steigernden barbarischen

Einfälle, zuletzt der grosse Angriff in 259/60 verursachte auch in Intercisa ein grosses Verderben. Unter den schlechten Umständen konnte der Neubau nur sehr langsam vorgehen. Intercisa konnte sich nur am Anfang des IV. Jahrhunderts von den Zerstörungen erholen, unter den neuen Umständen der *tetrarchia*. Von den Resten der *cohors Hemesenorum* wurde eine neue Truppe, die *equites sagittarii* gebildet, zu denen später noch zwei andere Einheiten, die *cuneus equitum Dalmatarum* und *cuneus equitum Constantianorum* dazukamen. Im Constantin's Zeitalter wurden die fächer-förmigen Ecktürme und der hufeisenförmige Turm vor der *porta decumana* errichtet, aber wir können auch in dem inneren Gebiet vom Kastell eine grossartige Bautätigkeit aufweisen. Die Ausdehnung des *vicus* nahm in dem IV. Jahrhundert ab. Von neuen Gebäuden haben wir Angaben nur von der Umgebung des Kastells. Eine bedeutende Oberfläche des früheren *vicus* diente als Gräberfeld weiter. Von dem Ende des III. Jahrhunderts ab gab es ein neues, westliches Gräberfeld über den Ruinen früherer Objekte, das bis zum zweiten Drittel des V. Jahrhunderts im Gebrauch war. In dem IV. Jahrhundert verbreitete sich das Christentum in Intercisa. Seine Denkmäler — in erster Reihe die Kästchenbeschläge — kommen aus den Gräbern zum Vorschein. Es wurde ein Gebäude mit einem *apsis* freigelegt, das wahrscheinlich als eine christliche Kirche existierte. Die Reste der früheren Einwohner und dann die Soldaten-Elementen bildeten die Basis der spät-römischen Bevölkerung von Intercisa, zu denen früher Sarmaten, später, nach Valentinian's Tod in 375, auch Germanen, sogenannte *foederati* dazukamen. Das römertartige Leben kann bis zum zweiten Drittel des V. Jahrhunderts gerechnet werden. Viele Leute wanderten aus der gefährlichen Provinz ab, aber es ist gewiss, dass die ärmeren Schichten an Ort blieben, und sich nur langsam in die germanischen und awarischen Einwandernden einschmolzen.

BILDERVERZEICHNIS

1. Abbildung. Die Karte von Intercisa
71/8 — Doppelhaus mit Heizungskanal
73/6 — Representatives Wohnhaus
72/2 — Gebäude mit *apsis*
70/1 — Grosser Töpferofen
 2. Abbildung — Axonometrische Zeichnung des grossen Töpferofens.
- Titelbild: Marmorrelief eines Mithras-Heiligtums.
1. Freilegung an der Stelle des neuen Wasserturmes.
 2. Freilegungen im Kastell.
 3. Rekonstruierter Ofen eines Wohnhauses.
 4. Votivtafel des Reitergottes aus Marmor.
 5. Amor; Detail von einer der Venus gewidmeten Statuette.
 6. Detail einer synkretistischen Votivtafel aus Blei.
 7. Amphora von grossem Mass; örtliches Erzeugnis.
 8. Gefäss mit menschlichem Gesicht.
 9. Tonlampe.
 10. Eingravierte Darstellung eines Gesichts von östlichem Charakter an einer Kno-
chenscheibe.
 11. Venus-Statuette auf dem Kopf einer Haarnadel.
 12. Weibliches Brustbild in goldener Fassung.
 13. Goldmünze von Traianus Decius; Avers.
 14. Goldmünze von Traianus Decius; Revers.

BIBLIOGRÁFIA

Altalános művek:

- Mócsy A.: Pannonia a korai császárság idején (Apollo Könyvtár 3, Budapest, 1974).
Mócsy A.: Pannonia a késői császárságban (Apollo Könyvtár 4, Budapest, 1974).
Erdélyi G.: A római kőfaragás és kőszobrászat Magyarországon (Apollo Könyvtár 5, Budapest, 1974).

Művek Intercisáról:

- Paulovics I.: A dunapentelei római telep (Intercisa) Arch. Hung. II. (1926).
Barkóczi L., Erdélyi G., Ferenczy E., Fülep F., Nemeskéri J., R. Alföldi M., Sági K.:
Intercisa I. — Arch. Hung. XXXIII. (1954).
M. R. Alföldi, L. Barkóczi, J. Fitz, Kl. Sz. Póczy, A. Radnóti, Á. Salamon, K. Sági,
J. Szilágyi, E. B. Vágó: Intercisa II. — Arch. Hung. XXXVI. (1957).
J. Fitz: Les Syriens à Intercisa, Collection Latomus vol. 122. (Bruxelles, 1972).
B. Vágó Eszter művei:

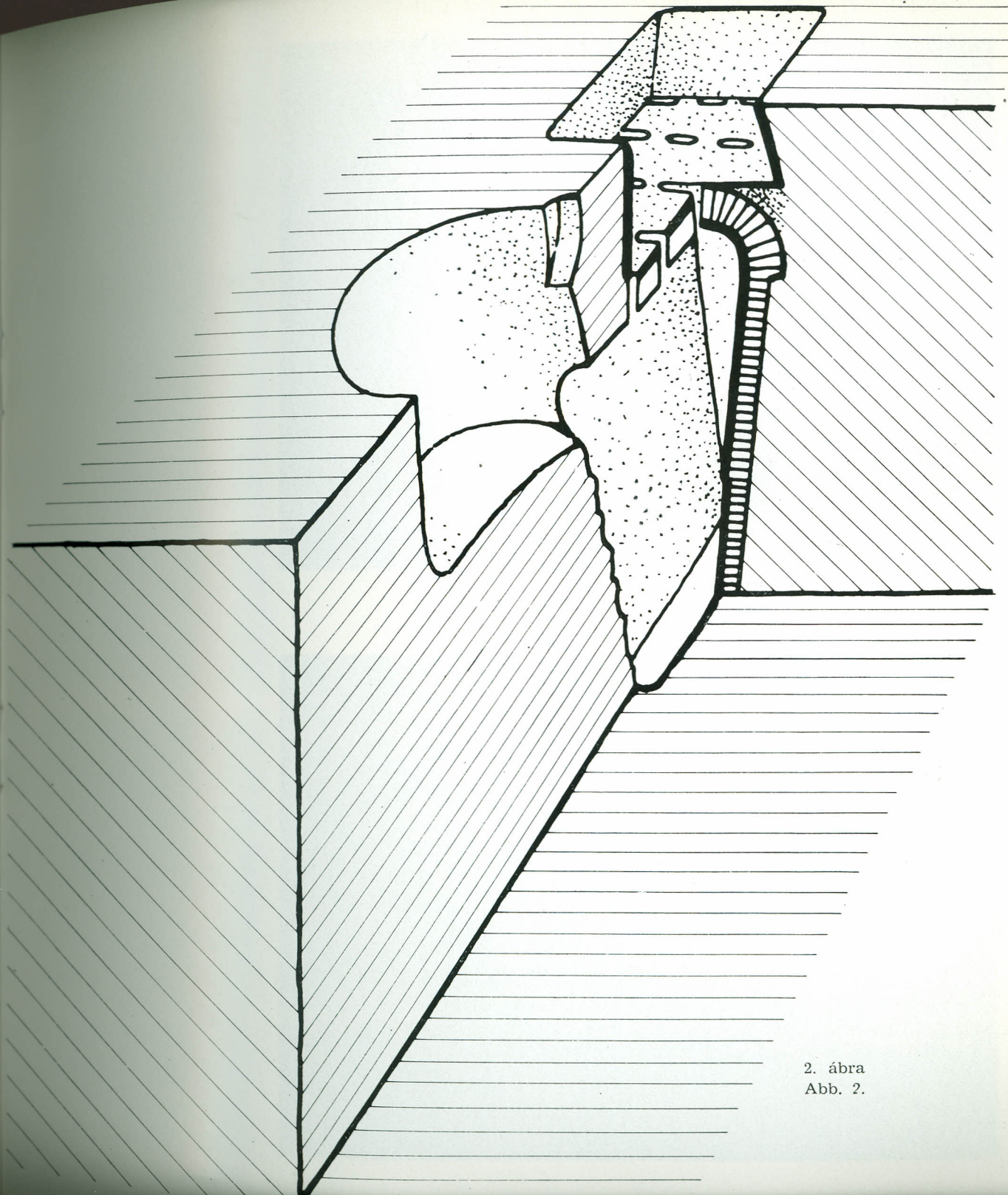
- Új mérföldkövek az Intercisa és Mursa közötti útvonalon, Arch. Ért. (1959) 73—75.
Kelten- und Eraviskengräber von Nagyvenyim und Sárkeszi Alba Regia I. (1960) 43—62; XXIX—XLI. t.
Későrómai sírok Intercisában és Böleskén, Arch. Ért. (1961) 264—272.
Dunaújváros története az őskortól a középkorig. — Üzenet (Dunaújváros, 1963) 97—102.
Intercisa — IKMK D/38. (1965) 1—11; 12 kép.
Képek Dunaújváros múltjából a legrégebb időkől a törökör végéig (Bóna Istvánnal). — IKMK B/27. (1966) 1—33; 14. t.
Előzetes jelentés az 1957—68. évi intercisai ásatásokról, Alba Regia X. (1969) 166—69.
Ausgrabungen in Intercisa (1957—1969), Alba Regia XI. (1971) 109—19; T. XXXV—LIV.
Neue Inschriften aus Intercisa und Umgebung, Alba Regia XI. (1971) 120—32; T. LV—LXV.

Visy Zs.: Intercisa kemencéi. — Tavaszi '71 (Dunaújváros) 61—71.

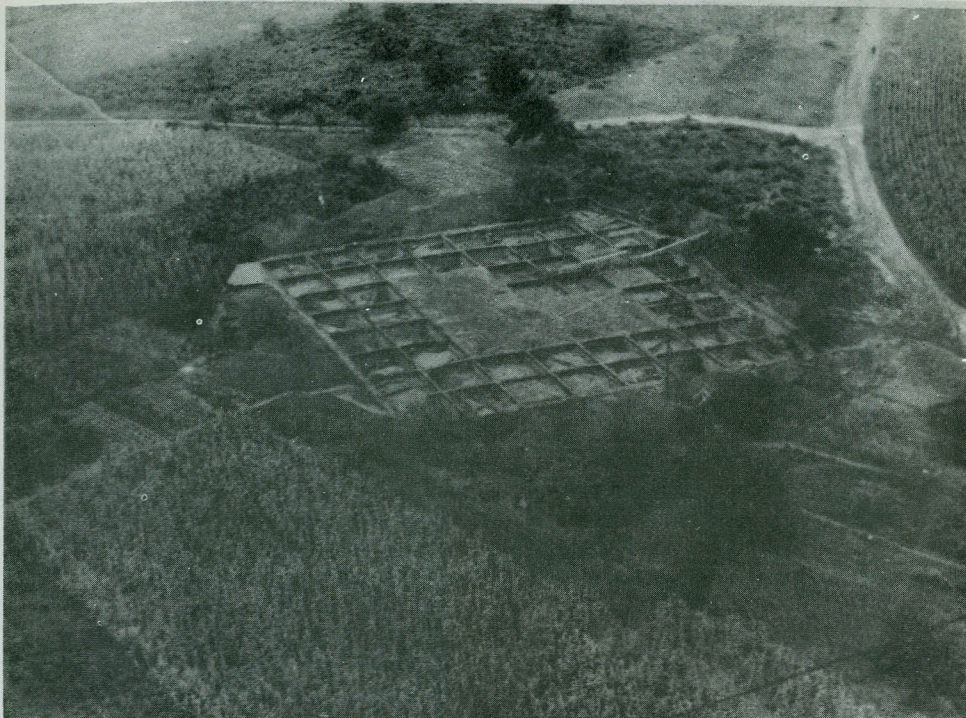
Visy Zs.: Előzetes jelentés Intercisa 1970—72. évi feltárásáról, Alba Regia XIII. (1972). 245. skk. Vorläufiger Bericht über die Ausgrabungen von Intercisa in den Jahren 1970—1972. Ebenda 258—263.

TECHNICAL DRAWING

Technical drawing showing a cross-section of a mechanical part. The drawing is a half-view, with the right side being a full view and the left side being a half-view. The part consists of a base plate with a central slot and a raised section on the right. The raised section has a curved top surface and a vertical wall. The base plate has a hatched pattern. The raised section has a stippled pattern. The drawing is labeled '2. ábra' and 'Abb. 2.' in the bottom right corner.

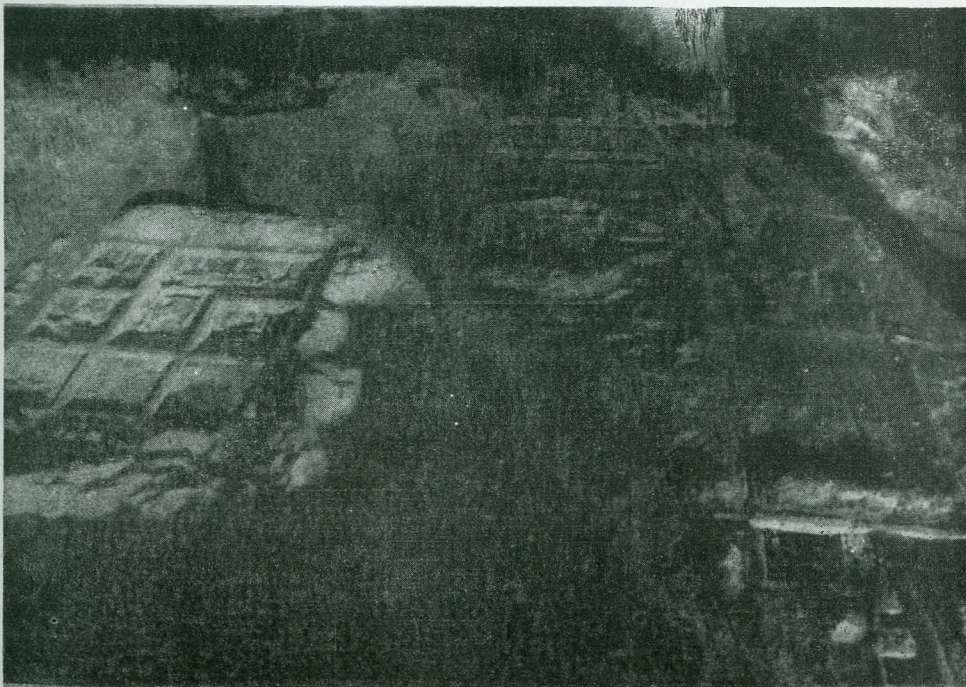


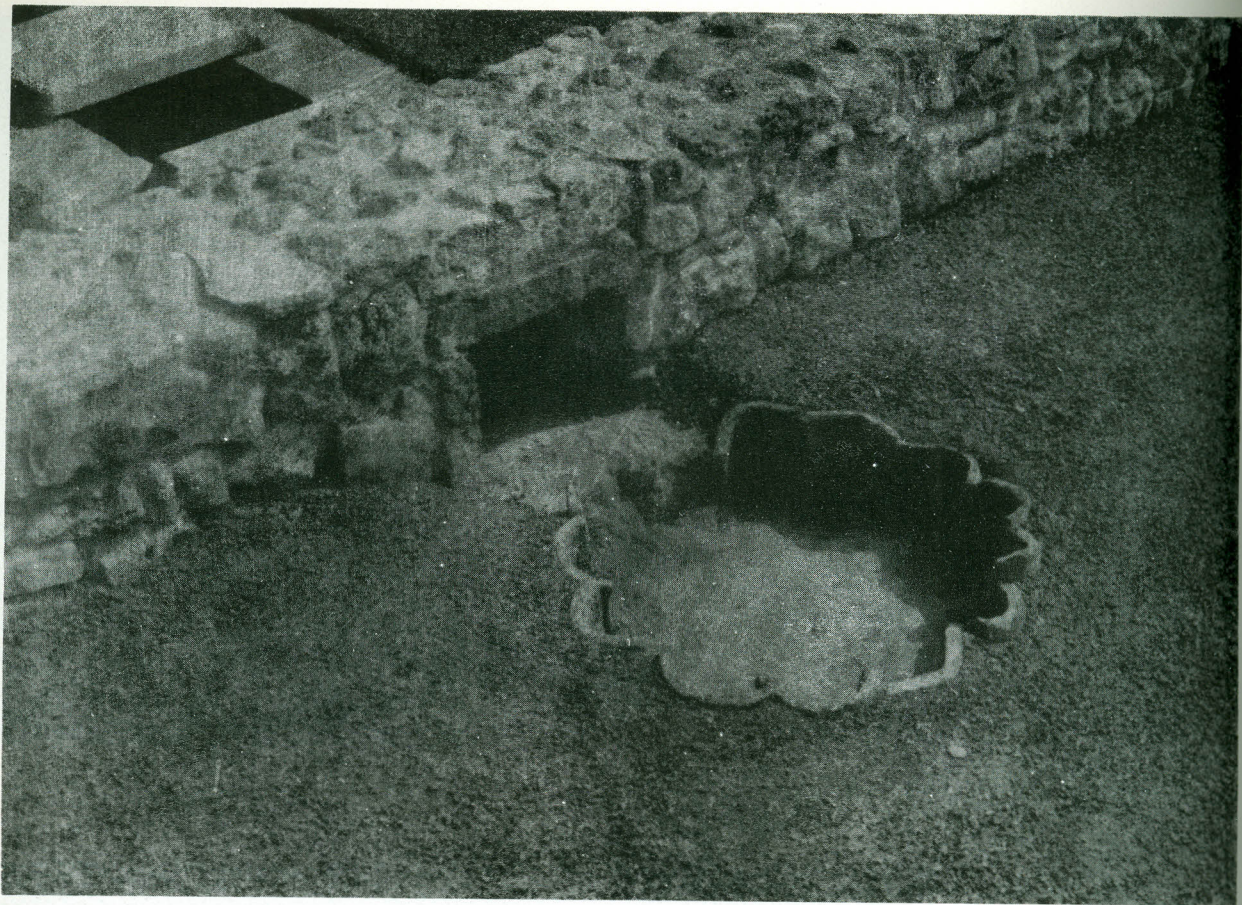
2. ábra
Abb. 2.



1

2

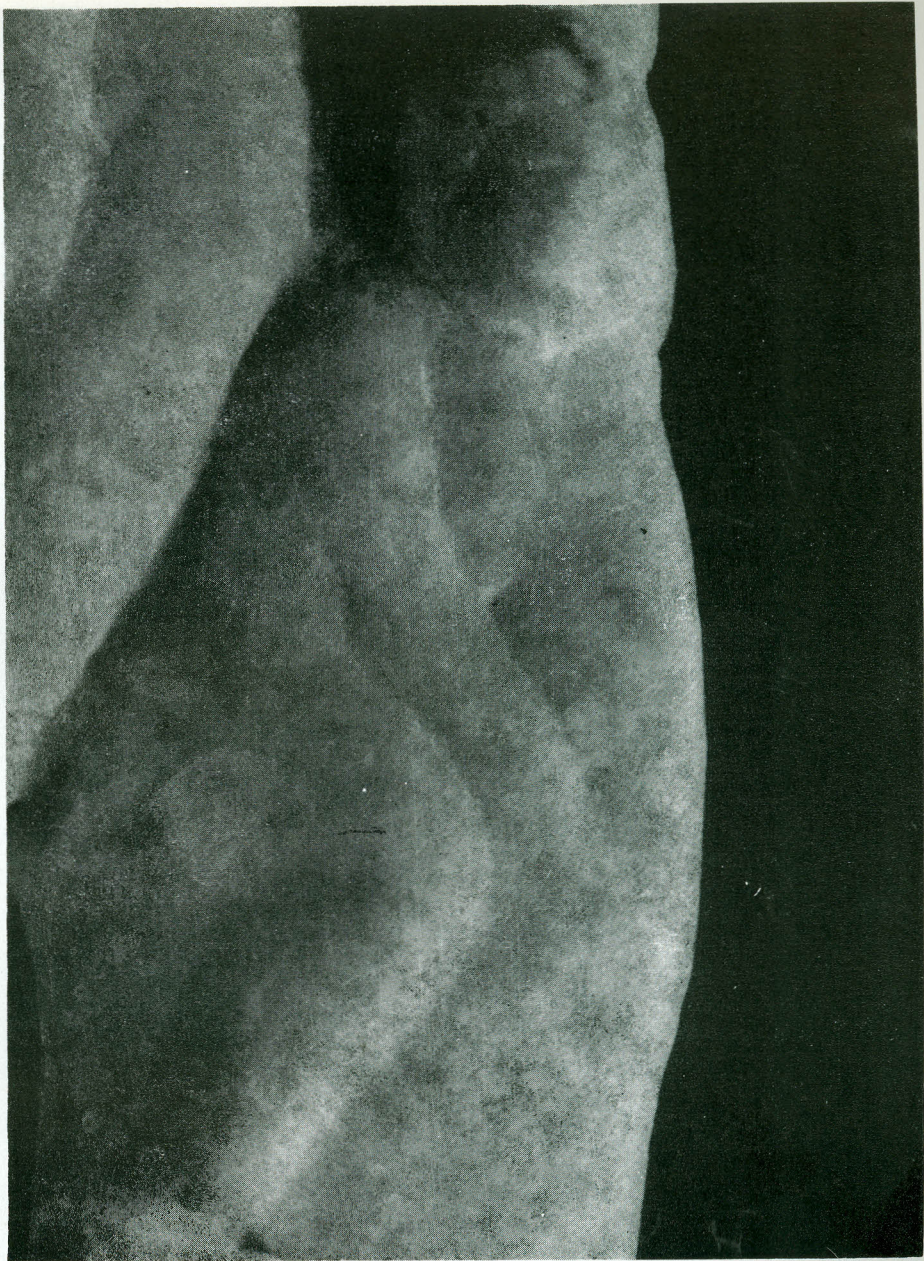


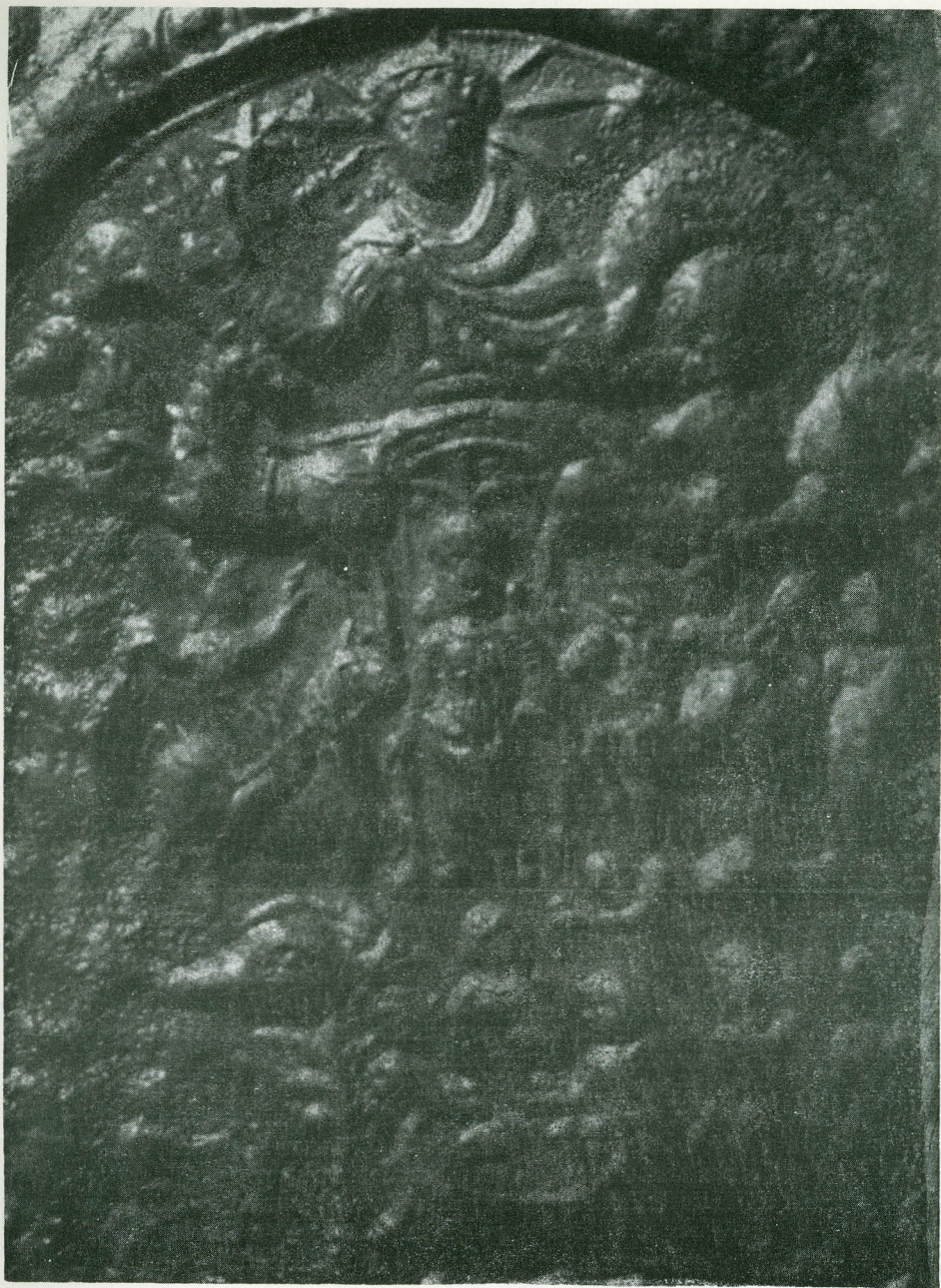


3



4











9



10







13

14

